

SİVAS CUMHURİYET ÜNİVERSİTESİ



2020 MALİ YILI NİHAİ PERFORMANS PROGRAMI

Strateji Geliştirme Daire Başkanlığı
Ocak 2020



*“Cumhuriyete vereceğimiz en büyük armağan gençlerimizin
Eğitilmesi olacaktır.”*

K. Atatürk

VomART



İÇİNDEKİLER

SUNUŞ

Sunuş 6

I. GENEL BİLGİLER 6

A. Yetki, Görev ve Sorumluluklar 7

B. Örgüt Yapısı 9

C. Eğitim-Öğretim, Bilimsel Araştırmalar ve Topluma Hizmet 12

C.1. Eğitim-Öğretim Faaliyetleri 12

C.2. Bilimsel Araştırma Projeleri 14

C.3. Topluma Hizmet 14

D. İnsan Kaynakları 15

D.1. Akademik Personel 16

D.2. İdari Personel 17

E. Fiziksel Kaynaklar 18

E.1. Fiziksel Yapı 18

E.1.1. Taşınmazlar 19

E.2. Kütüphane ve Teknolojik Kaynaklar 19

E.2.1. Teknolojik Kaynaklar 19

E.2.2. Kütüphane Kaynakları 20

II. PERFORMANS BİLGİLERİ 21

A. Temel Politikalar ve Plan Program Öncelikleri 21

Onbirinci Kalkınma Planı (2019-2023) 21

Orta Vadeli Program (2020-2022) 23

B. Kurumsal Amaç ve Hedefler 24

B.1. Sivas Cumhuriyet Üniversitesi Misyonu 24

B.2. Sivas Cumhuriyet Üniversitesi Vizyonu 24

B.3. Temel İlkelerimiz 24

B.4. Sivas Cumhuriyet Üniversitesi İç Kontrol Uyum Eylem Planı 26

C. Performans Hedef ve Göstergeleri ile Faaliyetler 27

C.1. Performans Hedef ve Göstergeleri 27

Sunuş

Çağımızda hızla gelişen bilim ve teknolojiyle birlikte yönetim anlayışı da değişmiştir. Bölge üniversitesi olmak için önemli bir çaba içinde olan ve hızla gelişen Sivas Cumhuriyet Üniversitesi'nin yönetim anlayışı çağın gereklerine göre değişmekte ve gelişmektedir. 1974 yılında kurulan, 46 yıldır öğrencilerimize, halkımıza hizmet veren Üniversitemiz yükseköğretimin gereklerine ve planlı bir yönetim anlayışına uygun olarak amaç ve hedeflerini belirleyip bu doğrultuda faaliyetlerini sürdürerek büyümektedir.

51.378 öğrenci ve yaklaşık 4.800 akademik-idari çalışanımızla daha gelişmiş bir Sivas ve daha müreffeh bir Türkiye için el ele verip çalışmalarımıza devam etmekteyiz. Hep birlikte yapacağımız çalışmalar ve bu çalışmalar sonucu erişeceğimiz hedefler, bizlere bilim ve teknolojiye katkı verebilen çağdaş bir üniversitede çalışmanın haklı gururunu yaşatacaktır.

5018 sayılı Kamu Mali Yönetimi ve Kontrol Kanunu ile çerçevesi çizilen yeni mali yönetim sisteminin etkin bir şekilde hayata geçirilmesine katkı sunacak ve bölgede öncü bir Üniversite olma rolünü 2018-2022 Stratejik Planı çerçevesinde gerçekleştirecek olan Üniversitemizde 2020 Mali Yılı Performans Programı kapsamında çalışmalar başlamıştır.



Performans esaslı bütçeleme, kamu kaynaklarının üniversitenin amaç ve hedefleri doğrultusunda tahsisini ve kullanılmasını sağlayan, performans ölçümü ve değerlendirmesi yaparak ulaşılmak istenen hedeflere ulaşılp ulaşılmadığını tespit eden ve sonuçları raporlayan bir bütçeleme sistemidir. Bu sürecin temel bir dokümanı olan performans programı ise bir kamu idaresinin program dönemine ilişkin performans hedeflerini, bu hedeflere ulaşmak için yürütecekleri faaliyetler ile bunların kaynak ihtiyacını ve performans göstergelerini içeren programı ifade etmektedir. Performans programları aracılığı ile üniversitemizin temel politika hedefleri ile bu hedefleri yaşama geçirecek kaynak çerçevesi arasındaki bağ kurulmakta, bu şekilde kaynaklarımızın stratejik önceliklere göre tahsisi ve kullanımı sağlanmaya çalışılmaktadır.

2018-2022 dönemini kapsayan Stratejik Planda 6 amaç belirlenmiştir. Bu amaçlar doğrultusunda; Yüksek standartlara sahip kampüste Eğitim-Öğretimin kalitesini artırarak araştıran, nitelikli bireyler yetiştiren, topluma ve bilimsel mükemmelliğe katkı sağlayan, sağlık hizmetlerinde hasta memnuniyetini öne çıkaran bilim merkezi olmak hedeflenmiştir.

Üniversitemizin akademik ve idari bütün birimlerinin katkısı ve sahiplenmesiyle hayata geçirilecek olan performans programının başarısının gelecek dönemde üniversitemiz adına çok daha iyi işler yapmamıza yönelik adımlarımızın bir başlangıcı olacağına inanmaktayım.

Üniversitemize her alanda destek veren üst kuruluşlarımıza, üniversitemizin yöneticilerine, akademik ve idari personelimize, bizlere destek veren Sivaslı hemşerilerimize ve geleceğimizi emanet ettiğimiz değerli öğrencilerimize şükranlarımı sunuyorum.

Prof. Dr. Alim YILDIZ
Rektör

I. GENEL BİLGİLER

Anadolu coğrafyasında tarihi ve kültürel değerleri ile en eski yerleşim yerlerinden biri olan Sivas'ta üniversite kurma çalışmaları 1966 yılında 4 Eylül Üniversitesi Kurma ve Koruma Derneğinin kuruluşu ile başlamıştır. Derneğin ilk yönetim kurulunda şu isimler yer almıştır: Başkan Dr. Rahmi KARAHASANOĞLU, 2. Başkan Necmettin ÇUBUKÇU, Genel Sekreter Şefik SÜMBÜLOĞLU, Muhasip Üye Fikret POLATER, Veznedar Üye Nezir ÖZDEMİR, Üyeler Selahattin ORTAÇ, Fethi PEKER, Halil KAYA, Hazım ZEYREK, Muhlis ARAT ve Yavuz Bülent BAKİLER..

21 Kasım 1974 tarihinde Hacettepe Üniversitesi Öğretim Üyesi Prof. Dr. Muvaffak AKMAN, Üniversitelerarası Kurulun aldığı kararla Sivas Cumhuriyet Üniversitesinin kurucu rektörü olarak göreve atanmıştır.

Hacettepe Üniversitesine bağlı olarak kurulan Sivas Cumhuriyet Üniversitesi Tıp Fakültesi 1973-1974 eğitim döneminde 50 öğrencisi ile eğitime başlamıştır. 1974 yılında Sivas Cumhuriyet Üniversitesine devredilen 400 yataklı Sivas Göğüs Hastalıkları Hastanesini Rektör Prof. Dr. Muvaffak AKMAN devralmış ve 1975 yılında Sivas Cumhuriyet Üniversitesi Tıp Fakültesi Uygulama ve Araştırma Hastanesi olarak hizmete açılmıştır.

2 Kasım 1975 tarihinde Başbakan Süleyman DEMİREL, bakanlar ve halkın yoğun katılımı ile Sivas Cumhuriyet Üniversitesi Kampüsünde temel atma töreni yapılarak ilk binaların yapımına başlanılmıştır.

Kurucu Rektör olarak göreve başlayan Prof. Dr. Muvaffak AKMAN 1974-1978 yılları arasında rektörlük yapmıştır. 1978-1980 yılları arasında Prof. Dr. İbrahim ALEV'in rektörlük yaptığı Sivas Cumhuriyet Üniversitesinde sırasıyla 1981 yılında Prof. Dr. Erfüz EDGÜER ve 1982 yılında ise Prof. Dr. Mahir TEVRUZ, 1982-1992 yılları arasında Prof. Dr. Muvaffak AKMAN ikinci kez rektörlüğe atanmıştır. 1992-1996 yılları arasında rektörlük yapan Prof. Dr. Asım GÜLTEKİN'in ardından 1996-2004 yılları arasında Prof. Dr. Ferit KOÇOĞLU, 2004-2008 yılları arasında Prof. Dr. Mehmet BAKIR, 2008-2012 yılları arasında Prof. Dr. İlyas DÖKMETAŞ, 2012-2016 yılları arasında Prof. Dr. Faruk KOCACIK rektörlük yapmıştır. Prof. Dr. Alim YILDIZ 5 Ağustos 2016 tarihinde göreve başlamış bu görevi sürdürmektedir.



1974 yılında Tıp Fakültesi ve Fen Edebiyat Fakülteleri kurulmuş olup eğitim öğretime başlamıştır. Takip eden yıllarda ise Sivas Cumhuriyet Üniversitesi her geçen gün büyümeye devam ederek sırasıyla 1982 yılında Mühendislik Fakültesi, Fen Bilimleri, Sağlık Bilimleri, Sosyal Bilimler Enstitüleri ve Sivas Meslek Yüksekokulu, 1982 yılında Sivas Cumhuriyet Üniversitesine bağlı olarak kurulan Tokat Ziraat Fakültesi; 3837 sayılı yasanın Ek 24 maddesine göre kurulan Gaziosmanpaşa Üniversitesine 1992 yılında bağlanmıştır. 1987 yılında Nuri Demirağ Meslek Yüksekokulu, 1991 Sağlık Hizmetleri Meslek Yüksekokulu, 1992 Yabancı Diller Yüksekokulu, 1993 İktisadi ve İdari Bilimler Fakültesi, 1994 İlahiyat Fakültesi, Beden Eğitimi ve Spor Yüksekokulu ve Gürün Meslek Yüksekokulu, Şarkışla Aşık Veysel Meslek Yüksekokulu, Yıldızeli Meslek Yüksekokulu, 1995 Dış Hekimliği ve Eğitim Fakültesi ve Zara Ahmet Çuhadaroğlu Meslek Yüksekokulu, Suşehri Meslek Yüksekokulu, 1996 Kangal Meslek Yüksekokulu, 1997 yılında eğitim öğretime başlayan Akdağmadeni Meslek Yüksekokulu 5467 sayılı yasa ile kurulan Bozok Üniversitesine, Şebinkarahisar ve 2002 yılında eğitim öğretime başlayan Alacura

Meslek Yüksekokulları 5467 sayılı yasa ile kurulan Giresun Üniversitesine 2006 yılında bağlanmıştır. 1999 yılında Güzel Sanatlar Fakültesi, 2001 yılında Cumhuriyet Meslek Yüksekokulu, 2003 Teknik Eğitim Fakültesi ve Gemerek Meslek Yüksekokulu, 2006 İletişim Fakültesi, 2007 Sağlık Bilimleri Fakültesi, Turizm İşletmeciliği ve Otelciliği Yüksekokulu kurulmuştur. 2009 yılında Teknoloji Fakültesi, 2010 yılında Veteriner Fakültesi, Eğitim Bilimleri Enstitüsü, Suşehri Sağlık Yüksekokulu, Zara Uygulamalı Bilimler Yüksekokulu, Hafik Kamer Örnek Meslek Yüksekokulu, İmranlı Meslek Yüksekokulu eğitime başlamıştır. Fen Edebiyat Fakültesi aynı yıl iki ayrı fakülteye Fen ve Edebiyat Fakültesi şekline dönüştürülmüştür. 2011 yılında Eczacılık Fakültesi ve Türk Müziği Devlet Konservatuvarı, 2012 yılında Mimarlık Fakültesi, 2013 yılında Koyulhisar Meslek Yüksekokulu 2014 yılında Şarkışla Uygulamalı Bilimler Yüksekokulu 2017 yılında Hukuk Fakültesi kurulmuş ve 2017 yılında Turizm İşletmeciliği ve Otelcilik Yüksekokulu Turizm Fakültesine, 2019 yılında Güzel Sanatlar Fakültesi ile Mimarlık Fakültesi birleştirilerek Mimarlık Güzel Sanatlar ve Tasarım Fakültesine , Beden Eğitimi ve Spor Yüksekokulu Spor Bilimleri Fakültesine dönüştürülmüştür.

Türkiye'nin seçkin üniversitelerinden olan üniversitemiz 18.05.2018 tarih ve 30425 sayılı resmi gazetede yayımlanan Yükseköğretim Kanunu ile Bazı Kanun ve Kanun Hükmünde Kararnamelerde Değişiklik Yapılmasına Dair Kanun ile Sivas Cumhuriyet Üniversitesi olarak ismi değiştirilmiştir.

A.Yetki, Görev ve Sorumluluklar

4 Eylül Üniversitesi Kurma ve Koruma Derneği ve Sivaslı bürokratların yaptığı çalışmaların ardından Cumhuriyet'in 50'inci yılının kutlanması çerçevesinde TBMM'de alınan bir kararla 5 Nisan 1973 tarih ve 1701 sayılı 50. Yıl Kutlama Kanunu'nun 5. maddesinin (b) fıkrası ("50. Yıl münasebetiyle Sivas'ta ilk fakültesi 29 Ekim 1973'te öğrenime başlamak üzere Sivas Cumhuriyet Üniversitesi adıyla bir üniversite kurulusu") ile Sivas Cumhuriyet Üniversitesi kuruluş çalışmalarına başlanmıştır. Üniversitemiz, bu maddeye ek olarak 9 Şubat 1974 tarih ve 14794 sayılı yasanın Resmi Gazete 'de yayımlanmasıyla 1788 sayılı Sivas Cumhuriyet Üniversitesi Kuruluş Yasası ile resmen kurulmuştur.

Anayasanın 130. maddesinde yer aldığı üzere Yükseköğretim Kurumları "Çağdaş eğitim-öğretim esaslarına dayanan bir düzen içinde milletin ve ülkenin ihtiyaçlarına uygun insan gücü yetiştirmek amacı ile ortaöğretime dayalı çeşitli düzeylerde eğitim-öğretim, bilimsel araştırma, yayım ve danışmanlık yapmak, ülkeye ve insanlığa hizmet etmek üzere çeşitli birimlerden oluşan kamu tüzel kişiliğine ve bilimsel özerkliğe sahip Devlet tarafında kanunla kurulan kurumlar" olarak tanımlanmıştır.

Anayasanın, Yükseköğretim Kurumlarının kuruluş ve organları ile işleyişleri ve bunların seçimleri, görev, yetki ve sorumlulukları ile mali kaynakların kullanılması kanunla düzenlenir hükmü gereğince hazırlanan ve yürürlükte bulunan 2547 sayılı Yükseköğretim Kanun'unun 12. maddesinde Yükseköğretim Kurumlarının görevleri aşağıdaki şekilde sıralanmıştır.

- Çağdaş uygarlık ve eğitim-öğretim esaslarına dayanan bir düzen içinde, toplumun ihtiyaçları ve kalkınma planları ilke ve hedeflerine uygun ve ortaöğretime dayalı çeşitli düzeylerde eğitim-öğretim, bilimsel araştırma, yayım ve danışmanlık yapmak,
- Kendi ihtisas gücü ve maddi kaynaklarını rasyonel, verimli ve ekonomik şekilde kullanarak, milli eğitim politikası ve kalkınma planları ilke ve hedefleri ile Yükseköğretim Kurulu tarafından yapılan ve programlar doğrultusunda, ülkenin ihtiyacı olan dallarda ve sayıda insan gücü yetiştirmek,
- Türk toplumunun yaşam düzeyini yükseltici ve kamuoyunu aydınlatıcı bilim verilerini söz, yazı ve diğer araçlarla yaymak,

- Örgün, yaygın, sürekli ve açık eğitim yoluyla toplumun özellikle sanayileşme ve tarımda modernleşme alanlarında eğitilmesini sağlamak,
- Ülkenin bilimsel, kültürel, sosyal ve ekonomik yönlerden ilerlemesini ve gelişmesini ilgilendiren sorunlarını, diğer kuruluşlarla işbirliği yaparak, kamu kuruluşlarına önerilerde bulunmak suretiyle öğretim ve araştırma konusu yapmak, sonuçlarını toplumun yararına sunmak ve kamu kuruluşlarınca istenecek inceleme ve araştırmaları sonuçlandırarak düşüncelerini ve önerilerini bildirmek,
- Eğitim-öğretim ve seferberliği içinde, örgün, yaygın, sürekli ve açık eğitim hizmetini üstlenen kurumlara katkıda bulunacak önlemleri almak,
- Yörelereindeki tarım ve sanayinin gelişmesine ve ihtiyaçlarına uygun meslek elemanlarının yetişmesine ve bilgilerinin gelişmesine katkıda bulunmak, sanayi, tarım ve sağlık hizmetleri ile diğer hizmetlerde modernleşmeyi, üretimde artışı sağlayacak çalışma ve programlar yapmak, uygulamak ve yapılanlara katılmak, bununla ilgili kurumlarla işbirliği yapmak ve çevre sorunlarına çözüm getirici önerilerde bulunmak,
- Eğitim teknolojisini üretmek, geliştirmek, kullanmak, yaygınlaştırmak,
- Yükseköğretimin uygulamalı yapılmasına ait eğitim-öğretim esaslarını geliştirmek, döner sermaye işletmelerini kurmak, verimli çalıştırmak ve bu faaliyetlerin geliştirilmesine ilişkin gerekli düzenlemeleri yapmak.

Üniversitemiz mali kaynaklarının plan, program, bütçe ilişkisini kuracak şekilde etkin, ekonomik ve verimli kullanımına yönelik olarak 5018 sayılı Kamu Mali Yönetim ve Kontrol Kanunu kapsamında üst yönetici sıfatı ile Rektöre verilen temel görev ve sorumluluklar aşağıda yer alan kutularda süreçler çerçevesinde belirtilmiştir.

STRATEJİK PLAN	<ul style="list-style-type: none"> •Üniversitenin Stratejik Plan hazırlık çalışmalarının başladığını iç genelge ile duyurur, •Üniversitenin misyon ve vizyonu ile stratejik amaç ve hedeflerin belirlendiği Stratejik Planı onaylar.
BÜTÇE VE PERFORMANS PROGRAMI	<ul style="list-style-type: none"> •Üniversite çok yıllık bütçesinin, Ülkenin Kalkınma Planı, yıllık programları ile Üniversitenin Stratejik Plan, Performans Programı ve hizmet gereklerine uygun olarak hazırlanmasını sağlar ve uygulanmasını izler, •Üniversite çok yıllık bütçe teklifini Strateji ve Bütçe Başkanlığına, Performans Programını ise Strateji ve Bütçe Başkanlığına üzere Milli Eğitim Bakanı ile birlikte imzalar, •Üniversite harcama birimlerine tahsis edilen ödeneklerin aylık ve üç aylık harcama tutarlarını gösteren ve yıllık olarak hazırlanan ayrıntılı finansman programını onaylar, •5018 sayılı Kanun ve Merkezi Yönetim Bütçe Kanunu uyarınca, Üniversite bütçesi içinde yapılacak aktarmaları onaylar, •Üniversite bütçesinden açılmış akreditiflere ilişkin ertesi yıla devredilen kredi artıklarının karşılığını bütçenin ilgili tertibine ödenek kaydedilmesini onaylar, •Üniversite bütçesinden yapılacak harcamalara ilişkin yüklenme tutarının %30'unu aşmamak üzere bütçe dışı avans verilmesine karar verir •Üniversite bütçesinin geliri ödenek kaydı, gelir fazlası karşılığı ödenek kaydı ve likit karşılığı ödenek kaydı işlemlerinin gerçekleştirilmesini sağlar, •5018 sayılı Kanununun 40.maddesi gereğince bağış ve yardımların ödenek kaydedilmesini onaylar.

İÇ KONTROL	<ul style="list-style-type: none"> •Üniversitemizde etkili bir kontrol sisteminin oluşturulabilmesi için, mali hizmetlerin yürütülmesi görevini; mesleki değerlere ve dürüst yönetim anlayışına sahip, bilgili ve yeterli yöneticiler ile nitelikli personele verilmesi, belirlenen standartlara uyulması, kapsamlı bir yönetim anlayışı, uygun bir çalışma ortamının ve saydamlığın sağlanması ile hesap verilebilirlik bakımından mevzuatla verilen görev, yetki ve sorumluluklarını da göz önünde bulundurarak gerekli önlemleri alarak yerine getirir, •Üniversitemizde yürütülen mali karar ve işlemlerin ön mali kontrole tabi tutulmasına yönelik Strateji Geliştirme Daire Başkanlığınca yapılacak düzenlemeleri onaylar, •İç denetim birimi tarafından hazırlanan denetim programını onaylar, •İç denetçiler tarafından hazırlanarak sunulan denetim raporlarını değerlendirmek suretiyle, gereği için Strateji Geliştirme Daire Başkanlığına ve ilgili birimlere göndererek, yapılan işlem sonuçlarını iki ay içinde İç Denetim Koordinasyon Kuruluna bildirir.
KESİN HESAP	<ul style="list-style-type: none"> •Üniversite bütçe kesin hesabını Milli Eğitim Bakanı ile birlikte onaylar.
İDARE FAALİYET RAPORU	<ul style="list-style-type: none"> •Üniversite İdare Faaliyet Raporunun düzenlenmesini ve kamuoyuna açıklanmasını sağlar, •İç kontrol güvence beyanını düzenleyerek idare Faaliyet Raporuna eklenmesini sağlar, •Üniversitenin yönetim ve hesap verme sorumluluğunun TBMM’nde görüşülmesine Milli Eğitim Bakanı ile katılır veya yardımcısının katılmasını sağlar.

B. Örgüt Yapısı

Sivas Cumhuriyet Üniversitesinin örgüt yapısı, Yükseköğretim Kanunu ve Yükseköğretim Kurumları Teşkilat Kanunu’nun üniversitelerin akademik ve idari örgütlenmesine ilişkin maddeleri ve ilgili yönetmelikler doğrultusunda fakülte, enstitü, yüksekokul, konservatuar, meslek yüksekokulu, araştırma ve uygulama merkezi ile Rektörlüğe bağlı bölümlerden oluşmuştur. Akademik ve idari birimlerin yönetimi ile yöneticilerin yetki ve sorumlulukları da aynı Kanun çerçevesinde belirlenmiştir.

Üniversitenin örgütlenmesinde; eğitim-öğretim, bilimsel araştırma ve topluma hizmet alanlarında, ulusal ve uluslararası gelişmelere bağlı olarak yeni gereksinimler ortaya çıkmakta ve bu gereksinimlerin belirleyiciliğinde akademik ve idari örgütlenme yapısı geliştirilmektedir. Üniversitemiz son dönemde dünyada yaşanan değişimlere, bölgesel gelişmelere ve yerel koşulların getirdiği dinamiklere bağlı olarak disiplinler arası aktivitelerin artırılmasına yönelik meslek yüksekokulu, enstitü, araştırma uygulama merkezleri açmaktadır. Bu kapsamda kurulanlar aşağıda yer almaktadır.

2009-2019 Yılları Arasında Kurulan Fakülte/Enstitü/Konservatuar

- *Teknoloji Fakültesi*
- *Veteriner Fakültesi*
- *Mimarlık Güzel Sanatlar ve Tasarım Fakültesi*
- *Eczacılık Fakültesi*
- *Eğitim Bilimleri Enstitüsü*
- *Türk Müziği Devlet Konservatuarı*
- *Hukuk Fakültesi*
- *Turizm Fakültesi*
- *Spor Bilimleri Fakültesine*

2009-2019 Yılları Arasında Kurulan Yüksek Okul/Meslek Yüksek Okulları

- Suşehri Sağlık Yüksek Okulu
- Zara Uygulamalı Bilimler Yüksek Okulu
- Hafik Kamer Örnek Meslek Yüksek Okulu
- İmranlı Meslek Yüksek Okulu
- Koyulhisar Meslek Yüksekokulu
- Şarkışla Uygulamalı Bilimler Yüksekokulu

2009-2019 Yılları Arasında Kurulan Uygulama ve Araştırma Merkezleri

- Uzaktan Eğitim Uygulama ve Araştırma Merkezi
- Çocuk Koruma Uygulama ve Araştırma Merkezi
- Proje Koordinasyon Uygulama ve Araştırma Merkezi
- Sivas Araştırmaları Uygulama ve Araştırma Merkezi
- Tarım ve Hayvancılık Uygulama ve Araştırma Merkezi
- Rehberlik ve Psikolojik Danışmanlık Uygulama ve Araştırma Merkezi
- Yeni ve Yenilebilir Enerji Kaynakları Uygulama ve Araştırma Merkezi
- Yüksek İrtifa ve Spor Uygulama ve Araştırma Merkezi
- Türkçe Öğretimi Uygulama ve Araştırma Merkezi
- Nanofotonik Uygulama ve Araştırma Merkezi
- Optik Bilimler Uygulama ve Araştırma Merkezi
- Geleneksel ve Tamamlayıcı Tıp Yöntemleri Uygulama ve Araştırma Merkezi
- İleri Teknoloji Araştırma ve Geliştirme Uygulama ve Araştırma Merkezi
- Anadolu Selçukluları Uygulama ve Araştırma Merkezi
- Tabiat Tarihi Uygulama ve Araştırma Merkezi
- Dini İlimler Uygulama ve Araştırma Merkezi
- Kültür Mirasları ve Sanat Eserleri Koruma ve Geliştirme Uygulama ve Araştırma Merkezi

Üniversitemizin yönetim yapısını gösteren teşkilat şeması 124 sayılı Yükseköğretim Üst Kuruluşları ile Yükseköğretim Kurumlarının Akademik ve İdari Teşkilatı Hakkında Kanun Hükmünde Kararname çerçevesinde aşağıda gösterilmiştir.

SİVAS CUMHURİYET ÜNİVERSİTESİ AKADEMİK VE İDARİ TEŞKİLAT ŞEMASI

REKTÖR							
YÖNETİM KURULU		SENATO		REKTÖR YARDIMCILARI		İÇ DENETİM BİRİM BAŞKANLIĞI	
FAKÜLTELER	ENSTİTÜLER	YÜKSEKOKULLAR	MESLEK YÜKSEKOKULLARI	KONSERVATUVAR BÖLÜMLER	MERKEZLER		GENEL SEKRETER YARDIMCILARI
TIP FAKÜLTESİ	SAĞLIK BİLİMLERİ ENSTİTÜSÜ	SUŞEHİR SAĞLIK YÜKSEKOKULU	CUMHURİYET MESLEK YÜKSEKOKULU	TÜRK MİZİĞİ DEVLET KONSERVATUVARI	TABIAT TARİHİ U.A.M.	ÇEVRE SORUNLARI A.M.	GENEL SEKRETER YARDIMCILARI
DIŞ HEKİMLİĞİ FAKÜLTESİ	FEN BİLİMLERİ ENSTİTÜSÜ	YABANCI DİLLER YÜKSEKOKULU	GÜRÜN MESLEK YÜKSEKOKULU	TÜRK DİLİ BÖLÜMÜ	SAĞLIK HİZMETLERİ UYGULAMA VE ARAŞTIRMA HASTANESİ	YENİ VE YENİLENEBİLİR ENERJİ KAYNAKLARI U.A.M.	İDARİ VE MALİ İŞLER DAİRE BAŞKANLIĞI
EDEBİYAT FAKÜLTESİ	SOSYAL BİLİMLER ENSTİTÜSÜ	ŞARKIŞLA UYGULAMALI BİLİMLER YÜKSEKOKULU	ZARA AHMET ÇUHADAROĞLU MESLEK YÜKSEKOKULU	ENFORMATİK BÖLÜMÜ	ATATÜRK İLKELERİ VE İNKILAP TARİHİ U.A.M.	TÜRKÇE ÖĞRETİMİ U.A.M.	PERSONEL DAİRE BAŞKANLIĞI
EĞİTİM FAKÜLTESİ							
MÜHENDİSLİK FAKÜLTESİ	EĞİTİM BİLİMLERİ ENSTİTÜSÜ	ZARA VEYSEL DURSUN UYGULAMALI BİLİMLER YÜKSEKOKULU	ŞARKIŞLA AŞIK VEYSEL MESLEK YÜKSEKOKULU	ATATÜRK İLKELERİ VE İNKILAP TARİHİ BÖLÜMÜ	FOKLOR A.M.	NANOFOTONİK U.A.M.	KÜTÜPHANE DOKÜMANTASYON DAİRE BAŞKANLIĞI
İKTİSADİ VE İDARİ BİLİMLER FAKÜLTESİ			SUŞEHİR TİMUR KARABAL MESLEK YÜKSEKOKULU				SAĞLIK KÜLTÜR VE SPOR DAİRE BAŞKANLIĞI
İLETİŞİM FAKÜLTESİ			YILDIZELİ MESLEK YÜKSEKOKULU		KARIYER PLANLAMA U.A.M.	OPTİK BİLİMLER U.A.M.	BİLGİ İŞLEM DAİRE BAŞKANLIĞI
MİMARLIK GÜZEL SANATLAR VE TASARIM FAKÜLTESİ			GEMEREK MESLEK YÜKSEKOKULU		İLERİ TEKNOLOJİ ARAŞTIRMA VE GELİŞTİRME U.M.	ANADOLU SELÇUKLULARI U.A.M.	YAPI İŞLERİ VE TEKNİK DAİRE BAŞKANLIĞI
İLÂHİYAT FAKÜLTESİ			KOYULHISAR MESLEK YÜKSEKOKULU		KANGAL KÖPEĞİ ARAŞTIRMA ÖRETME MERKEZİ	GELENEKSEL VE TAMAMLAYICI TIP YÖNTEMLERİ U.A.M.	ÖĞRENCİ İŞLERİ DAİRE BAŞKANLIĞI
FEN FAKÜLTESİ			SİVAS MESLEK YÜKSEKOKULU		SÖREKLİ EĞİTİM MERKEZİ	PROJE KOORDİNASYON U.A.M.	STRATEJİ GELİŞTİRME DAİRE BAŞKANLIĞI
SAĞLIK BİLİMLERİ FAKÜLTESİ			SAĞ. HİZ. MESLEK YÜKSEKOKULU		SANAYİ VE TİCARET İŞ BİRLİĞİ GELİŞTİRME MERKEZİ	TARIM VE HAYVANCILIK U.A.M.	HUKUK MÜŞAVİRLİĞİ
ECZACILIK FAKÜLTESİ			KANGAL MESLEK YÜKSEKOKULU		ARKOLOJİ VE SANAT TARİHİ U.A.M.	UZAKTAN EĞİTİM MERKEZİ	HASTANE BAŞMÜDÖRLÜĞÜ
VETERİNER FAKÜLTESİ			HAFİK KAMER ÖRNEK MESLEK YÜKSEKOKULU		YAPAY ZEKA SİSTEMLERİ VE VERİBİLİMİ U.A.M.	YÖKSEK İRTİFA VE SPOR U.A.M.	DÖNER SERMAYE İŞLETME MÜDÖRLÜĞÜ
TEKNOLOJİ FAKÜLTESİ			İMİRANLI MESLEK YÜKSEKOKULU		KÜLTÜR MİRASLARI VE SANAT ESERLERİ KORUMA VE GELİŞTİRME U.A.M.	SİVAS ARAŞTIRMALARI U.A.M.	BASIN YAYIN HALKLA İLİŞKİLER
SPOR BİLİMLERİ FAKÜLTESİ						TIP FAKÜLTESİ A.M.	
TEKNİK EĞİTİM FAKÜLTESİ						ÇOCUK KORUMA VE U.M.	CÖBAP
HUKUK FAKÜLTESİ					REHBERLİK VE PSİKOLOJİK DANIŞMANLIK U.A.M.	DİNİ İLİMLER U.A.M.	GÜVENLİK BİRİMİ
TURİZM FAKÜLTESİ			DİVRİĞİ NURİ DEMİR AĞ MESLEK YÜKSEKOKULU				

C.Eğitim-Öğretim, Bilimsel Araştırmalar ve Topluma Hizmet

C.1. Eğitim-Öğretim Faaliyetleri

Sivas Cumhuriyet Üniversitesi ulusal ve bölgesel rekabet ile yerel ihtiyaçlar doğrultusunda;

- Ön lisans, lisans ve lisansüstü düzeylerde eğitim-öğretim programları düzenlemeyi ve bunları sürekli güncelleştirmeyi;
- Araştırmaya dayalı öğrenmeyi gözeten eğitim-öğretim yöntemleri uygulamayı,
- Eğitim ve öğretimde uluslararası yükseköğretim platformunda etkili, dinamik ve geniş katılımı saygın bir yer almayı,
- Öğrencinin sosyal-kültürel-sanatsal ve sportif gelişim gereksinimlerini karşılayacak olanaklar yaratmayı,
- Üçüncü basamak sağlık hizmetlerini sunmayı, örgün ve yaygın eğitim türünde diploma programlarının yanı sıra hayat boyu öğrenme, konferans, seminer, çalıştay ve benzeri aktiviteler düzenleyerek toplumsal hizmeti hedeflemektedir.

Bu hedefler çerçevesinde: 2019-2020 Eğitim-Öğretim döneminde 18 fakülte, 4 yüksekokul, 1 devlet konservatuvarı, 14 meslek yüksekokulu ile ön lisans ve lisans düzeyinde; 4 enstitü ile de lisansüstü düzeyde eğitim öğretim faaliyetlerini yürütmektedir.

Tablo-1 Öğrenci Sayıları

	I. Öğretim			II. Öğretim			Genel Toplam		
	K	E	Toplam	K	E	Toplam	K	E	Toplam
Fakülteler	12.818	10.567	23.385	3.448	4.751	8.199	16.266	15.318	31.584
Enstitüler	1.180	1.249	2.429	118	472	590	1.298	472	3.019
Yüksekokullar	854	836	1.690	47	60	107	901	896	1.797
Meslek Yüksekokulları	5.781	6.214	11.995	1.152	1.831	2.983	6.933	8.045	14.978
Toplam	20.633	18.866	39.499	4.765	7.114	11.879	25.398	24.731	51.378

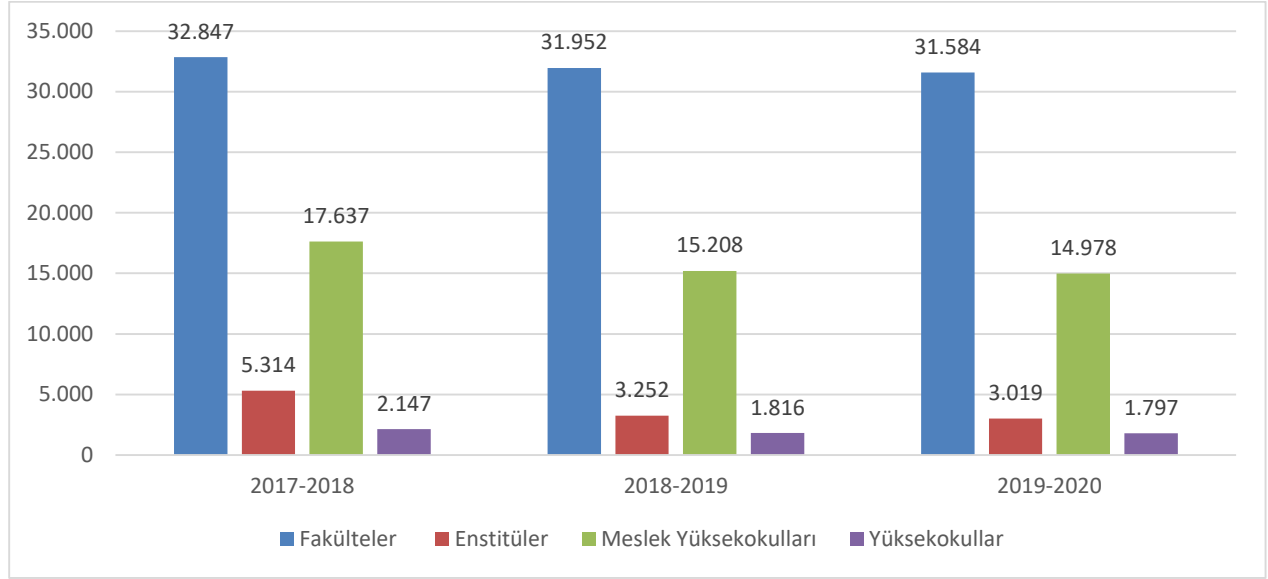
Kaynak: Öğrenci İşleri Daire Başkanlığı

Tablo-2 Yıllar İtibariyle Öğrenci Sayılarının Gelişimi (2017-2020)

	2017-2018	2018-2019	2019-2020	2020 Döneminin Önceki Eğt.-Öğt. Dönemine Göre Değişimi (%)
Fakülteler	32.847	31.952	31.584	-1,15%
Enstitüler	5.314	3.252	3.019	-7,16%
Yüksekokullar	2.147	1.816	1.797	-1,05%
Meslek Yüksekokulları	17.637	15.208	14.978	-1,51%
Toplam	57.945	52.208	51.378	-1,59%

Kaynak: Öğrenci İşleri Daire Başkanlığı

(1) Uzaktan Eğitim Programı öğrenci sayıları dahil edilmiştir.

Grafik-1 Yıllar İtibariyle Öğrenci Sayılarının Dağılımı

2019-2020 eğitim-öğretim yılında toplam öğrenci sayısında önceki yıla oranla fakülteler bazında %1,15 enstitülerde %7,16 yüksekokullarda %1,05 ve meslek yüksekokullarında %1,51 ile toplamda %1,59 oranında azalış yaşanmıştır.

2019-2020 eğitim-öğretim döneminde 16.775 ön lisans, 31.584 lisans ve 3.019 yüksek lisans ile doktora olmak üzere toplam 51.378 öğrenci bulunmaktadır.

Öğretim Üyesi Yetiştirme Programı (ÖYP)

Yükseköğretim Kurulu Başkanlığının koordinasyonunda, yükseköğretim kurumlarına ÖYP kapsamında atanan araştırma görevlilerine, lisansüstü eğitim yaptırmak suretiyle öğretim üyesi yetiştirilmesini amaçlamaktadır. Programın başlangıcından bu yana, 2547 sayılı Kanunun 35.maddesi uyarınca kadrosu geçici olarak Üniversitemize tahsis edilen ÖYP araştırma görevlisi sayısı 2020 yılı Ocak ayı itibariyle 26'dır. ÖYP kapsamında 2547 sayılı Kanunun 33/a maddesi uyarınca Üniversitemize ataması yapılan 103 araştırma görevlisi bulunmaktadır. Bu araştırma görevlileri 01.09.2016 tarih ve 674 sayılı KHK ile 33/a maddesi kapsamından 50/d maddesi kapsamına geçirilmiş ve daha sonrasında 33/a maddesi kapsamına 26 kişi alınmıştır.

C.2. Bilimsel Araştırma Projeleri

TÜBİTAK Projeleri: Üniversitemiz öğretim üyeleri tarafından bilimsel araştırma kapsamında 2020 Ocak ayı itibariyle 13 adet proje TÜBİTAK tarafından desteklenmektedir. Bu projelerin toplam bütçesi 4.042.054 TL'dir.

Tablo-3 2016-2020 Yılında TÜBİTAK Proje Sayıları

Yılı	Desteklenen Proje Sayısı (Adet)	Kabul Edilen Projelerin Toplam Bütçesi (TL)	Proje Başına Düşen Ortalama Bütçe Miktarı (TL)
2016	7	2.089.974	298.567,71
2017	6	1.284.554	214.092,33
2018	7	672.000	96.000
2019	4	308.685	1.234.740
2020	13	4.042.054	310.927

Kaynak: Bilimsel Araştırma Proje Birimi

Üniversitemizde Desteklenen Projeler: Üniversitemiz Bilimsel Araştırma Projeleri komisyonu tarafından, 2016 yılında fen, sağlık, sosyal alanlarında toplam 206 adet, 2017 yılında 228 adet, 2018 yılında 221 adet ve 2019 yılında 149 adet, 2020 yılı Ocak ayı itibariyle 301 bilimsel araştırma projesi Üniversitemiz tarafından desteklenmeye devam etmektedir.

Tablo-4 2016-2020 Yılı Rektörlük Bilimsel Araştırma Projeleri

Yıl	Toplam Proje Sayısı	Kabul Edilen Projelerin Toplam Bütçesi (TL)
2016	206	4.189.505
2017	228	5.409.446
2018	221	3.778.920
2019	149	4.337.673
2020	301	10.900.349

Kaynak: Bilimsel Araştırma Proje Birimi

Diğer Projeler: Avrupa Birliği ve uluslararası kuruluşlardan proje karşılığı sağlanan hibeler kaynaklı olmak üzere 1 adet sağlık alanı ile ilgili proje ve erasmus, farabi ve mevlana kapsamında 2020 yılında toplam 4 adet proje bulunmaktadır.

C.3. Topluma Hizmet

Üçüncü basamak sağlık hizmetlerinin sunulmasına yönelik olarak Üniversitemizde Tıp Fakültesi Araştırma ve Uygulama Hastanesi ve Fizik Tedavi ve Rehabilitasyon Merkezi bulunmaktadır. Dış Hekimliği Fakültesi bünyesinde ağız ve diş sağlığı tedavisi yapılmaktadır.

Veteriner Fakültesi bünyesinde bulunan veteriner kliniğinde farklı türlerdeki hayvanların tedavileri yapılmaktadır.

Sürekli eğitim merkezi kapsamında düzenlenen çeşitli programlarla seminer, konferans ve çalıştay faaliyetleri sürdürülmektedir.

D. İnsan Kaynakları

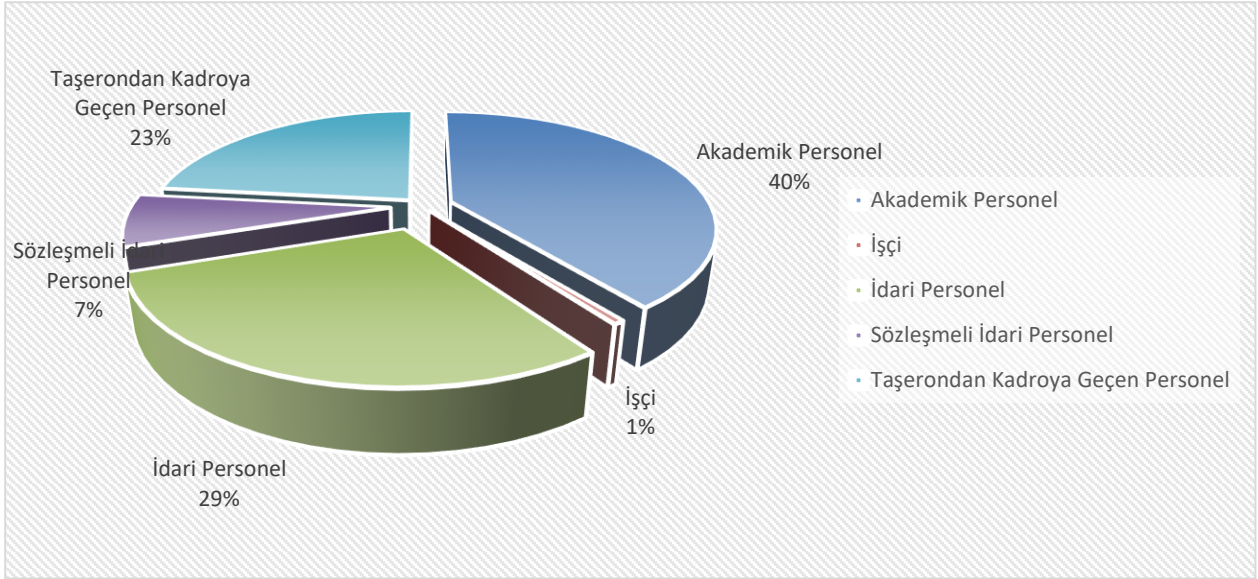
Sivas Cumhuriyet Üniversitesinde 1.906 akademik, 1.407 idari, 344 sözleşmeli personel, 27 sürekli işçi ve 1.112 taşerondan kadroya geçen personel olmak üzere toplam 4.796 personel bulunmaktadır. Toplam personelin %40'ı akademik, %29'u idari, %1'i işçi, %7'i sözleşmeli idari ve %23'ü taşerondan kadroya geçen personeldir.

Tablo-5 2019-2020 Yılları Personel Sayıları

Personel Sınıfı	2018 Yılı	2019 Yılı	2020 Yılı	2020 Yılı'nın Önceki Yıla Göre Değişimi (%)
Akademik Personel	1.847	1.913	1.906	-0,37
İdari Personel	1.493	1.442	1.407	-2,43
Sözleşmeli İdari Personel	178	254	344	35,43
İşçi	51	27	27	0
Taşerondan Kadroya Geçen Personel	0	1.112	1.112	0
Toplam	3.569	4.784	4.796	-0,25

Kaynak: Personel Daire Başkanlığı

Grafik-2 2020 Yılı Personel Sayılarını Dağılımı



D.1. Akademik Personel

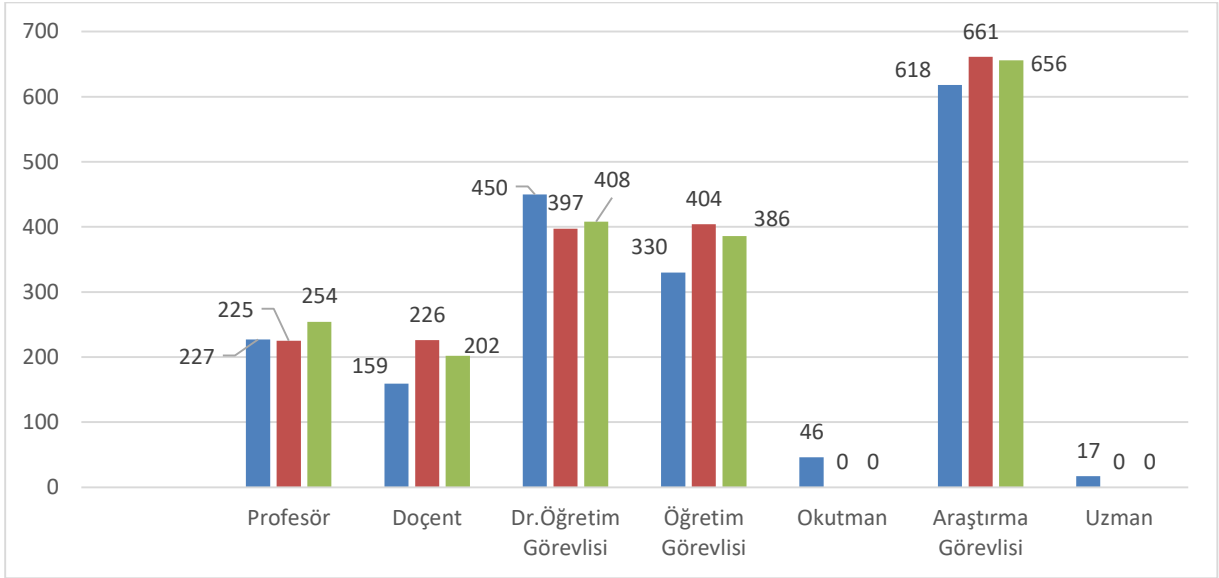
Akademik personel kadrolarının 2018-2020 yılları itibariye dağılımı aşağıdaki tabloda gösterilmiştir.

Tablo-6 Akademik Personelin Kadro ve İstihdam Şekline Göre Dağılımı (2018-2020)

Akademik Personel	2018 Yılı	2019 Yılı	2020 Yılı	2019/2020 Değişimi (%)
Profesör	227	225	254	12,88
Doçent	159	226	202	-10,62
Dr.Öğretim Görevlisi	450	397	408	2,77
Öğretim Görevlisi	330	404	386	-4,45
Okutman	46	0	0	0
Araştırma Görevlisi	618	661	656	-0,75
Uzman	17	0	0	0
Toplam	1.847	1.913	1.906	-0,36

Kaynak: Personel Daire Başkanlığı

Grafik-3 Yıllar İtibariyle Akademik Personel Sayıları



D.2. İdari Personel

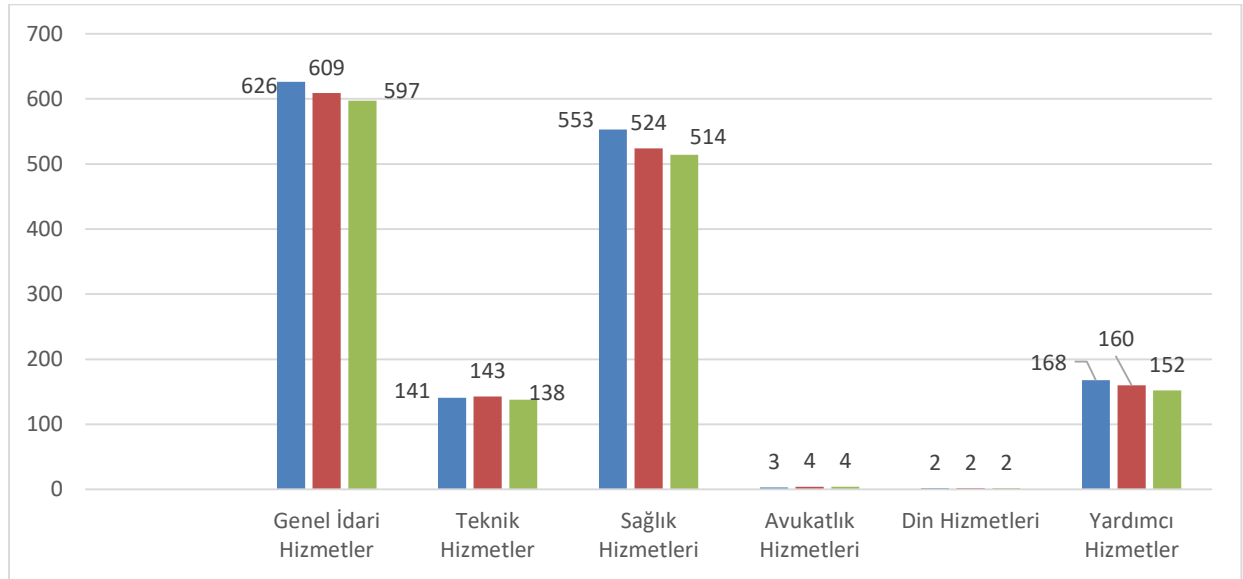
İdari personel kadrolarının 2018-2020 yıllar itibariye gelişimi ve dağılımı aşağıdaki tabloda gösterilmiştir.

Tablo-7 İdari Personelin Yıllar İtibariyle Kadro Dağılımı (2018-2020)

Hizmet Sınıfı	2018 Yılı	2019 Yılı	2020 Yılı	2019/2020 Değişimi (%)
Genel İdari Hizmetler	626	609	597	-1,97
Teknik Hizmetler	141	143	138	-3,50
Sağlık Hizmetleri	553	524	514	-1,91
Eğitim ve Öğretim Hizmetleri	-	-	-	-
Avukatlık Hizmetleri	3	4	4	0
Din Hizmetleri	2	2	2	0
Yardımcı Hizmetler	168	160	152	-5,00
Toplam	1.493	1442	1.407	-2,43

Kaynak: Personel Daire Başkanlığı

Grafik-4 Yıllar İtibariyle İdari Personel Sayıları



2020 yılında Genel İdari Hizmetler Sınıfı %1,97, Teknik Hizmetler Sınıfında %3,50, Sağlık Hizmetleri Sınıfında %1,91, Yardımcı Hizmetler Sınıfında %5,00 oranında azalma toplamda ise üniversite idari personel sayısı %2,43 oranında azalmıştır.

E.Fiziksel Kaynaklar

E.1. Fiziksel Yapı

Sivas Cumhuriyet Üniversitesi çok yerleşkeli yapıya sahip bir şehir üniversitesi niteliğindedir. Üniversitemiz, Sivas şehir merkezinde 1, ilçelerde 11 olmak üzere toplam 12 yerleşkeye yayılmış 18 fakülte, 4 yüksekokul ve 14 meslek yüksekokulu, 1 devlet konservatuarı, 4 enstitü, 3 rektörlüğe bağlı bölüm ve 28 araştırma ve uygulama merkezi ile eğitim-öğretim ve araştırma hizmeti vermektedir.

Tablo-8 Akademik Birimlerin Yerleşim Yerine Göre Dağılımı

Yerleşke Adı	Fakülteler	Yüksekokullar	Enstitüler	Devlet Konservatuarı	Rektörlüğe Bağlı Bölümler	Merkezler	Uygulama Araştırma Merkezleri
Sivas	1-Tıp 2- Diş hekimliği 3-Mühendislik 4-Edebiyat 5-Fen 6-İ.İ.B.F 7-İlahiyat 8-Turizm 9-Teknoloji 10-İletişim 11-Veterinerlik 12-Sağlık Bilimleri 13-Eczacılık 14-Eğitim 15-Mimarlık, Güzel Sınatlar ve Tasarım 16-Hukuk 17-Teknik Eğitim 18-Spor Bilimleri	1-Yabancı Diller 2-Sağlık Hizmetleri Meslek 3-Cumhuriyet Meslek 4-Sivas Meslek	1-Sağlık Bilimleri 2-Fen Bilimleri 3-Sosyal bilimler 4-Eğitim bilimleri	1-Türk Müziği ve Devlet Konservatuarı	1-Türk Dili 2-Atatürk İlkeleri ve İnkılap Tarihi 3-Enformatik	1-Çevre Sorunları Araştırma 2-Kangal Köpeği Araştırma ve Üretim 3-Sürekli Eğitim 4-Uzaktan Eğitim 5-Sanayi, Ticaret ve İşbirliği Geliştirme 6-Radyo Televizyon Uygulama 7-Çocuk Koruma ve Uygulama 8-Folklor Araştırma 9-Tıp Fakültesi Araştırma	1-Sağlık Hizmetleri 2-Atatürk İlkeleri 3- Dini ilimler 4-Proje Koordinasyon 5-Yüksek İrtifa ve Spor 6-Nanofotonik 7-Tarım ve Hayvancılık 8- Tabiat Tarihi 9-Arkeolojik ve Sanat Tarihi 10-Yeni ve Yenilenebilir Enerji Kaynakları 11-Türkçe Öğretimi 12-Sivas Araştırmaları 13-Optik Bilimler 14-Geleneksel ve Tamamlayıcı Tıp Yöntemleri 15-Anadolu Selçukluları 16- Rehberlik ve Psikolojik Danışmanlık 17-İleri Teknoloji Araştırma ve Geliştirme 18-Kültür Mirasları ve Sanat Eserleri Koruma ve Geliştirme 19- Yapay Zeka Sistemleri ve Veri Bilim
Zara		5-Zara Veysel Dursun Uygulamalı Bilimler 6-Ahmet Çuhadaroğlu Zara Meslek					
Suşehri		7-Suşehri Sağlık 8-Timur Karabal Suşehri Meslek					
Hafik		9-Hafik Kamer Örnek Meslek					
İmranlı		10-İmranlı Meslek					
Yıldızeli		11-Yıldızeli Meslek					
Şarkışla		12-Âşık Veysel Şarkışla Meslek 13-Şarkışla Uygulamalı Bilimler					
Gemerek		14-Gemerek Meslek					
Kangal		15-Kangal Meslek					
Divriği		16-Nuri Demirağ Divriği Meslek					
Gürün		17-Gürün Meslek					
Koyulhisar		18-Koyulhisar Meslek					

Rektörlük ve rektörlüğe bağlı birimler ve tüm daire başkanlıkları merkez yerleşkesindedir.

E.1.1. Taşınmazlar

Üniversitemizin 127.965 m² kendi arazisi, 6.078.551m² hazinece tahsis edilen arazi, 39.525m² üniversite vakıf arazisi, 32.438 m² tüzel kişilikler arazisi ve 207.878 m² özel mülkiyet arazisi üzerine kurulmuştur. Merkez ve ilçe yerleşkeleri olmak üzere toplam 528.464,39 m² kapalı alanda hizmet vermektedir.

Tablo-9 2020 Yılı Eğitim ve Uygulama Alanları

ALANLAR	TOPLAM KULLANIM ALANI (m ²)
Eğitim(E)	90.918,07
Araştırma(R)	4.495,68
Barınma(A)	26.350,54
Diğer(O)	210.748,85
Kütüphane(L)	8.124,82
Sağlık Hizmeti(H)	66.938,11
Sosyal Alanlar(G)	28.468,21
Spor Alanları(S)	11.584,68
Toplantı ve Konferans(C)	20.924,33
Yönetim(M)	59.911,11
TOPLAM	528.464,39*

Kaynak: Yapı İşleri ve Teknik Daire Başkanlığı

Tablo10- 2020 Yılı Misafirhane ve Konukevi Kapasitesi

	Standart Oda	VIP /SUİT Oda	Sayısı	Kapasitesi (Kişi)
Misafirhane	23 (2 kişilik)	1 (2 kişilik)	1	48
Konukevi/Otel	68 (2 kişilik)	8VIP-16SUİT (3 kişilik)	1	208
Toplam			2	256

Kaynak: Sağlık, Kültür ve Spor Daire Başkanlığı/Turizm Fakültesi

Üniversitemize bağlı 48 kişi kapasiteli misafirhane ve 208 kişi kapasiteli konukevi/otel çalışanlarımıza, öğrencilerimize ve misafirlerimize hizmet vermektedir.

E.2. Kütüphane ve Teknolojik Kaynaklar

E.2.1. Teknolojik Kaynaklar

Üniversitemizin ağ alt yapısı fiber omurgalı ve yıldız topolojisine sahip olup fiber optik kablolar yerleşkelerde tüm toplama noktalarına çekilmiş ve kullanıcılar için aktif ağ ucu götürülmüş durumdadır.

Aktif Cihazlar ve Ağ Altyapısı

Üniversitemiz 1GBPS hızında Metro Ethernet bağlantısı ile ULAKNET üzerinden internet erişimine sahiptir. Üye kurumların kullanıcılarının, diğer eğitim kurumlarında da sorunsuzca ağ kullanımını amaçlayan EDUROAM (Education Roaming-Eğitim Gezintisi) üyesi olan Üniversitemizin kablosuz ağ kapsama alanı günden güne büyümektedir.

Tablo-11 Sivas Cumhuriyet Üniversitesi Ulusal Akademik Ağ Kullanım İstatistikleri (2017-2020)

	2017 Yılı	2018 Yılı	2019 Yılı	2020 Yılı
Giriş	679 TB	569,71 TB	642 TB	924 TB
Çıkış	134 TB	116,85 TB	90 TB	131 TB
Toplam	813 TB	686,56 TB	732 TB	1.03 PB

Kaynak: Bilgi İşlem Daire Başkanlığı.

E.2.2. Kütüphane Kaynakları

Bilgi kaynaklarının satın alınması, dergi aboneliklerinin gerçekleştirilmesi, bütçelendirilmesi, elektronik veri tabanı hizmetleri, Üniversitemiz Kütüphane Otomasyon Programı ile ilgili işlemler, açık arşiv ve çevrimiçi yayınevi hizmetleri Merkez yerleşkesinde bulunan Kütüphane ve Dokümantasyon Daire Başkanlığı tarafından yürütülmektedir.

Üniversitemiz yayınlarının elektronik arşivinin oluşturulması, Üniversitemiz akademisyenleri tarafından üretilmiş bilgilere serbest, kolay, hızlı ve ücretsiz olarak erişim sağlanarak Üniversitemizin bilimsel çalışmalarının daha geniş bir kitle tarafından tanınması ve kullanılması amacıyla Açık Arşiv sistemi bulunmaktadır. Bu sistem, Sivas Cumhuriyet Üniversitesi öğretim üyesi ve öğretim yardımcılarının uluslararası indekslerde yer alan bilimsel dergilerde yayınlanmış veya yayınlanabilir kararı verilmiş çalışmaları, bildirimleri, proje metinleri, konferans metinleri, raporları, ders notları ve kitaplarda yer almış bölümlerin basılı veya elektronik kopyaları yer almaktadır.

Tablo-12 2017-2018-2020 Kütüphane kaynakları

Türü	2018 Yılı Toplamı	2019 Yılı Toplamı	2020 Yılı Toplamı
Kayıtlı Kitap	73.719	81.073	85.460
Kayıtlı Bulunan Dergi kategorisi	1.153	1.181	1.192
Kayıtlı Bulunan Fasikül	29212	29.809	29.915
Elektronik Periyodik Dergi	100.000	100.000	100.000
Elektronik Kitap	3.000.000	3.000.000	3.000.000
Kayıtlı Olunan Veri Tabanı	29	13	18
Kayıtlı Tez	3.986	4.411	4.574
Toplam	3.208.099	3.216.487	3.221.159

Kaynak: Kütüphane ve Dokümantasyon Daire Başkanlığı.

II. PERFORMANS BİLGİLERİ

A. Temel Politikalar ve Plan Program Öncelikleri

5018 sayılı Kamu Mali Yönetimi ve Kontrol Kanunu ile mali saydamlık ve hesap verilebilirlik kavramları ön plana çıkmaktadır. Bu değerlerin uygulanabilirlik aşamasında, Kamu Mali Yönetim sistemimize dahil edilen araçların başında performans esaslı bütçeleme gelmektedir. Yeni mali yönetim sistemi planlama ve bütçelemenin kurumsal düzeyde ana bileşenlerini; kurumsal Stratejik Planlar, Performans Programı ve Faaliyet Raporu şeklinde belirlemiştir.

Sivas Cumhuriyet Üniversitesinin 2018-2022 dönemi Stratejik Planında yer alan misyon, vizyon, stratejik amaçlar ve hedefler doğrultusunda hazırlanan 2020 Mali Yılı Performans Programı; söz konusu döneme ilişkin performans hedeflerini, bu hedeflere ulaşmak için yürütülecek faaliyetler ile faaliyetler için doğan kaynak ihtiyacını ve performans göstergelerini içeren programı ifade etmektedir. 2020 yılı kurumsal düzeyde performans programı hedef ve faaliyetlerine geçmeden önce açıklanmış temel plan ve program metinlerinde yer alan makro politikalarla yükseköğretime ilişkin temel önceliklere sırasıyla bakarsak:

Onbirinci Kalkınma Planı (2019-2023)

Ülkemizin 2023 hedefleri doğrultusunda hazırlanan Onbirinci Kalkınma Planı (2019-2023) 18 Temmuz 2019 tarihinde Türkiye Büyük Millet Meclisinde kabul edilmiştir. Onbirinci Kalkınma Planı: 'İstikrarlı ve Güçlü Ekonomi', 'Rekabetçi Üretim ve Verimlilik', 'Nitelikli İnsan, Güçlü Toplum', 'Yaşanabilir Şehirler, Sürdürülebilir Çevre', 'Hukuk Devleti, Demokratikleşme ve İyi Yönetişim' şeklinde beş ana başlıkta ifade edilmiştir.

Onbirinci Kalkınma Planında ; Kimya, İlaç ve Tıbbi Cihaz, Elektronik, Makine-Elektrikli Teçhizat, Otomotiv, Raylı Sistem Araçları öncelikli sektörler olarak belirlenmiş Tarım, Savunma Sanayi ve Turizm Sektörü ise öncelikli gelişme alanı olarak belirlenerek program döneminde;

Eğitimde;

- ❖ Yükseköğretim sistemi küresel rekabet gücü olan, kalite odaklı ve dinamik bir yapıya kavuşturulacak; yükseköğretim kurumlarının niteliklerinin artırılmasına yönelik uygulamalara devam edilecektir
- ❖ Dünya akademik başarı sıralamalarında 2023 yılı itibarıyla en az 2 üniversitemizin ilk 100'e ve en az 5 üniversitemizin de ilk 500'e girmesi sağlanacaktır.
- ❖ Öncelikli sektörler başta olmak üzere plan döneminde doktora mezun sayısı yıllık ortalama 15 bine çıkarılacaktır.
- ❖ Üniversitelerin dijital çağa ayak uydurması ve bilgiye ulaşımında açık erişim ve açık bilim uygulamalarının hayata geçirilmesi amacıyla açık erişim altyapıları ile uyumu sağlanacaktır.
- ❖ Akademik personellerin atama ve yükselme kriterleri alt sınırı merkezi olarak yükseltilecektir.
- ❖ Yükseköğretim kurumlarının kontenjanları, sektörel ve bölgesel beceri ihtiyaçları, üniversitelerin kapasiteleri, arz-talep dengesi ve mevcuttaki programların asgari doluluk oranları dikkate alınarak belirlenecek; eğitim-istihdam bağlantısı güçlendirilecektir.
- ❖ Mezuniyet sonrasında doğrudan meslek icra yetkisi veren yükseköğretim programlarında asgari başarı puanı şartı uygulaması genişletilecektir.
- ❖ Mezunların kariyer süreçlerinin takibi ve mezun-üniversite işbirliğinin güçlendirilmesi için mezun izleme sistemi kurulacaktır.
- ❖ Yükseköğretim kurumlarının eğitim, araştırma ve yenilik çıktıklarına ilişkin verileri düzenli olarak takip edilecek ve raporlanacaktır.
- ❖ Vakıf Yükseköğretim Kurumlarının eğitim ve öğretim süreçleri, akademik ve idari yapılanmaları, denetleme ve mali hususlarına yönelik düzenlemeler yapılacaktır.
- ❖ Özel üniversite mevzuatı hazırlanacaktır.

- ❖ Vakıf yükseköğretim kurumlarının akademik personelinin mali ve sosyal haklarının asgari düzeyinin devlet üniversitelerindeki eşdeğer kadrodaki personelle aynı seviyeye getirilmesi için düzenleme yapılacaktır.
- ❖ Vakıf yükseköğretim kurumlarında araştırma görevlisi sayısının artırılması için gerekli düzenlemeler yapılacaktır.
- ❖ Ülkemizin yükseköğretim alanında uluslararasılaşma düzeyi artırılacaktır.
- ❖ Etkili tanıtım çalışmalarıyla yükseköğretim sistemine uluslararası erişim kolaylaştırılacaktır.
- ❖ Yükseköğretim sistemindeki nitelikli uluslararası öğrenci sayısı artırılacaktır.
- ❖ Nitelikli yabancı uyruklu akademisyenlerin toplam istihdamı oranı içindeki payı artırılacaktır.
- ❖ Yabancı dilde eğitim veren programların sayısı artırılacak, yükseköğretim kurumlarının uluslararası öğrencilere yönelik barınma imkânları geliştirilecek ve uluslararasılaşmada kurumsal kapasite artırılacaktır.

Sağlıkta;

- ❖ Sağlık sisteminde hizmet sunucusu ve ödeyici rolleri, hizmet kalitesi, mali sürdürülebilirlik, denetim, performans başta olmak üzere daha etkin bir biçimde yerine getirilecek şekilde güçlendirilecektir.
- ❖ Üniversite hastanelerinin hastane işletmeciliği ayrıştırılarak, eğitim ve öğretim hizmetlerinin etkin bir şekilde sunumuna imkân verecek şekilde yönetim, hizmet sunumu ve finansman yapısı itibarıyla sürdürülebilir bir yapıya kavuşturulacaktır.
- ❖ Sağlık harcamalarında etkinliğin sağlanması için arz ve talep yönlü düzenlemeler hayata geçirilecektir.
- ❖ İhtiyaç dışı tetkik, tahlil ve diğer işlemlerin azaltılması için tıbbi verilerin sisteme daha iyi entegre olması sağlanacaktır.

Ar-ge;

- ❖ Sanayide ihtiyaç duyulan doktora derecesine sahip nitelikli insan kaynağının üniversite sanayi işbirliği ile yetiştirilmesi sağlanacak ve sanayide doktoralı araştırmacı istihdamı teşvik edilecektir.
- ❖ Özel sektör Ar-Ge merkezlerinde sektöre ve ölçüğe göre farklılaşan oranlarda doktoralı araştırmacı istihdam etme şartı getirilecektir.
- ❖ Üniversite ve sanayi işbirliğinde, öncelikli sektörler başta olmak üzere sanayinin ihtiyacına yönelik lisansüstü programlar oluşturulacak, bu programları açan üniversiteler teşvik edilecektir.
- ❖ Üniversiteler, araştırma altyapıları ve özel sektör arasında işbirlikleri ile bilgi ve teknoloji transferinin artırılmasına yönelik destek mekanizmaları uygulanacak ve arayüz yapıların kurumsal kapasiteleri geliştirilerek etkinliği artırılacaktır.
- ❖ Araştırma üniversiteleri yetkinlikleri dikkate alınarak öncelikli sektörlerle eşleştirilecek, belirlenen hedeflere ulaşmak için oluşturulan projelere dayalı iş modelleri uygulamaya konulacak ve bu işbirlikleri desteklenecektir.
- ❖ Teknoloji Transfer Ofislerinin (TTO) etkinliği analiz edilecek, yurt içi ve yurt dışı iyi uygulamalar tespit edilerek yaygınlaştırılacaktır.
- ❖ TTO'ların kurumsal yapısı ve insan kaynağı kapasitesi geliştirilerek performans odaklı olarak desteklenecektir.
- ❖ Yükseköğretim kurumları adına tescil edilmiş fikri hakların farklı statüdeki TTO'lar aracılığıyla ticarileştirilmesi, elde edilen gelirin üniversiteye dönüşü ve buluş sahibine ödeme yapılabilmesi ve TTO'ların finansal sürdürülebilirliğinin sağlanması konularında mevzuatta iyileştirmeler yapılacaktır.
- ❖ Akademik teşvik sistemi, bilgi ve teknoloji transfer faaliyetlerini dikkate alan kriterler ilave edilerek yapılandırılacaktır.

Kamuda stratejik yönetimi;

- ❖ Stratejik planlama ile performans programı ve faaliyet raporlarına ilişkin mevzuat tek bir ikincil mevzuat altında ele alınacaktır.
- ❖ Stratejik yönetime ilişkin rehberler arasındaki uyumun güçlendirilmesine yönelik düzenlemeler yapılacaktır.
- ❖ Başta kalkınma planı olmak üzere üst politika belgeleri ve kurumsal stratejik planların etkin bir biçimde raporlanmasına yönelik bir izleme ve değerlendirme sistemi oluşturulacaktır.

- ❖ Kamu idarelerinde iç kontrol sistemleri ve iç denetim uygulamalarının etkinliği güçlendirilecektir.
- ❖ Kamu idarelerinde, iç kontrol sistemlerinin ve iç denetim uygulamalarının etkinliğini artırmaya yönelik eğitim ve danışmanlık faaliyetleri yoluyla kapasite artışı gerçekleştirilecektir.
- ❖ Performans denetimleri aracılığıyla kaynak kullanımının verimliliğine, etkililiğine ve ekonomikliğine dair kamuoyuna güvenilir bilgi sunularak kamuda hesap verebilirlik güçlendirilecektir.

Orta Vadeli Program (2020-2022)

2020-2022 döneminde ekonomi politikasının temel amacı, fiyat istikrarı, finansal istikrar ve cari işlemler dengesinde son bir yılda elde edilen kazanımların korunup geliştirilmesi, üretim ve verimlilik odaklı, sürdürülebilir büyüme ile adaletli paylaşımaya yönelik ekonomik dönüşümün gerçekleştirilmesidir. Bu dönemde kamunun güçlü desteği ve özel sektörün öncülüğünde sermaye birikimi ve sanayileşme süreci hızlandırılacak, her alanda verimlilik artırılacak, yurtiçi tasarrufların ve üretken yatırımların düzeyi yükseltilecek, üretim süreçlerinin ihracata dönük, yenilikçi ve ithalat bağımlılığı azalmış bir yapıya dönüşmesi sağlanacaktır.

Program döneminde;

- ❖ Kamu kaynaklarının kullanımının etkinliğini takip etmeyi kolaylaştıracak, şeffaflığı ve hesap verebilirliği artıracak program bazlı performans esaslı bütçeleme hayata geçirilecektir.
- ❖ Döner sermayeli işletmelerin bütçe disiplini içerisinde açık, şeffaf ve hesap verebilir bir idari ve mali yapıda çalışmalarını sağlayacak düzenlemeler yapılacaktır.
- ❖ Toplu kamu alımları yoluyla kamu kaynaklarının etkin kullanımının sağlanması ve merkezi tedarik hizmetlerinin geliştirilmesi için Devlet Malzeme Ofisi'nin merkezi tedarik yapısı güçlendirilecektir.
- ❖ Kamu kaynaklarının verimli kullanılması amacıyla iş ve işlemler dijitalleştirilerek mali yük azaltılacak, bilgi sistemleri birbiriyle entegre edilerek karar destek mekanizması güçlendirilecektir.
- ❖ Sağlık harcamalarında etkinliğin sağlanması için arz ve talep yönlü düzenlemeler hayata geçirilecek, birinci basamak sağlık hizmetleri güçlendirilerek sağlık sistemi içerisindeki etkinliği artırılacaktır. Farkındalık ve izleme - değerlendirme faaliyetleri yürütülerek ilaç kullanımının optimize edilmesi ve ilaç maliyetlerinin azaltılması konusundaki projelerin uygulanmasına devam edilecektir. Sağlık Bakanlığı ve üniversite hastanelerinin ilaç, tıbbi malzeme ve tıbbi cihazlarının alımı tek elden gerçekleştirilecektir.
- ❖ Kamu-özel iş birliği (KÖİ) uygulamalarında etkinliği ve verimliliği, ekonomikliği ve bütünlüğü sağlayacak çerçeve bir düzenleme yapılacaktır. Bu kapsamda KÖİ projeleri, kamu yükümlülükleri ve bütçe dengeleri dikkate alınarak planlanacak ve yürütülecek, yatırımların gerçekleştirilmesinde maliyet etkinliğinin sağlandığı durumlarda kullanılacaktır.
- ❖ Eğitimde adaletin sağlanması amacıyla öğrenciler, okullar ve bölgeler arasında mali kaynak, öğretmen ve yönetici niteliği, eğitim donanımı ve kazanımlar açısından oluşan farklılıkların azaltılması için okulu merkeze alan bir sistem yaklaşımı benimsenecek, okul yöneticiliği güçlendirilecek, eğitim kalite endeksi oluşturulacak, deneyimsiz öğretmenler desteklenecek ve dezavantajlı okullara pozitif ayrımcılık yapılacaktır.
- ❖ Kamu idarelerinin kamu iç kontrol standartlarına uyum kapasitesi artırılacak, kamuda risk yönetimi uygulamaları yaygınlaştırılacaktır.
- ❖ Kamu İç Denetim Koordinasyon Kurulunun etkinliği artırılarak tüm kamu kuruluşlarında iç denetim uygulamaları ve kültürü yaygınlaştırılacaktır. İç denetim sisteminin idarelerde daha etkin bir şekilde uygulanmasını sağlamak amacıyla insan kaynakları altyapısının geliştirilmesine yönelik çalışmalara hız verilecektir.

B. Kurumsal Amaç ve Hedefler

B.1. Sivas Cumhuriyet Üniversitesi Misyonu

İnsanı temel alan bir eğitim anlayışı dairesinde, beynelmilel faydalı bilgiye ulaşmayı ve üretmeyi ilke edinen, çevresel, toplumsal ve tarihsel milli ve manevi değerlere sahip ve saygılı, bölgenin ve ülkenin ekonomik, sosyal ve kültürel gelişimine katkı sunan, ulusal ve uluslararası rekabet koşullarında işbirliği ve araştırmalara açık, araştıran, çözümleyen evrensel öğrenci ve akademisyenler yetiştirmektedir.

B.2. Sivas Cumhuriyet Üniversitesi Vizyonu

İlimiz ölçeğinde temel görevler üstlenerek bilim ve eğitim merkezi olmak, bu sayede bölgenin ve ülkemizin geleceği ve kalkınmasına katkı sağlamak.

B.3. Temel İlkelerimiz

- İnsani değerlere saygılı,
- Bilimsel ve sosyo-kültürel ahlaki değerlere saygılı,
- Çevre ve doğaya karşı bilinçli ve saygılı,
- Toplumsal sorunlara duyarlı,
- Güvenilir,
- Bölgesel ihtiyaçlara karşı üretken ve hassas,
- Güleryüzlü ve ulaşılabilir,
- Adil ve Hakkaniyetli,
- Etkin ve uyumlu,
- Katılımcı,
- Saydam ve hesap verebilir,

Tablo-13 Stratejik Amaç ve Hedefler

AMAÇLAR	HEDEFLER
STRATEJİK AMAÇ-1 Eğitim - öğretimin kalitesini arttırarak, araştıran, sorgulayan, bilgi üreten, milli ve manevi değerlerine sahip çıkan ve evrensel değerlere açık olan bireyler yetiştirmek	<p>1.1: Çağdaş eğitimin gereklerine uygun eğitim altyapılarını oluşturmak ve sürekli geliştirmek</p> <p>1.2: Mevcut akademik personelin yetkinliklerini arttırmak ve ihtiyaca yönelik nitelikli akademik personel istihdamını sağlamak</p> <p>1.3: Başarılı öğrencilerin Sivas Cumhuriyet Üniversitesini tercih etmesine yönelik şehirle birlikte ortak çalışmalar yapmak</p> <p>1.4: Eğitim-öğretimi modern üniversite anlayışının gereklerine göre üretken ve yenilikçi yaklaşımlarla güçlendirmek</p> <p>1.5: Araştıran, sorgulayan, değer üreten ve bilimsel düşünceye sahip öğrencilerin yetiştirilmesine yönelik ortam ve süreçleri tasarlayıp sürekli geliştirmek</p>
STRATEJİK AMAÇ-2 Eğitime, topluma ve bilimsel mükemmelliğe katkı sağlayacak bilimsel araştırmalar yapmak	<p>2.1: Proje kültürünü ve bilincini oluşturmak</p> <p>2.2: Başta bilimsel altyapıya değer katacak projeler olmak üzere sürece katkı sağlayan çalışmalar geliştirerek proje sayısını ve kalitesini arttırılmak</p> <p>2.3: Araştırmacı kayıt sistemini tamamlamak, sürekli güncel tutmak ve üniversitemizin sıralamalarındaki yerini izleyerek gerekli önlemleri almak</p>
STRATEJİK AMAÇ-3 Şehir ile üniversite arasında yürütülecek olan faaliyetlerde üst düzey eşgüdüm, yüksek standartlara sahip kampüsü sayesinde öğrenci, çalışan ve diğer paydaşların yaşam kalitesini arttırmak	<p>3.1: Üniversitemizin yerleşkelerinde paydaşlarımızın barınma, beslenme ve ulaşım ihtiyaçlarına, yaşayan kampüs içinde çözüm bulmak</p> <p>3.2: Rehberlik hizmetleri ile öğrencilerin şehir, kampüse ve akademik ortama uyumlarını kolaylaştırmak ve bu hizmetlerle birlikte yabancı öğrenci ve engellilere ilişkin projeler yürütmek</p> <p>3.3: Şehir ile üniversitemiz (ilçeler dâhil) arasında ülkemizin ve sanayimizin kalkınmasına hizmet edecek platformlar belirleyerek gerekli teknolojik altyapı ve danışmanlık hizmetlerini yürütmek</p> <p>3.4: Şehrimizin mazisindeki kültürel ve tarihsel birikimin ortaya çıkarılması ve bu potansiyel üzerinde geleceğin inşasında kamu kurumları ve STK'larla işbirliğini yürütmek</p> <p>3.5: Ekolojik dengenin ve yeşil mirasın yaşatılmasına yönelik projeler geliştirmek</p>
STRATEJİK AMAÇ-4 Üniversite-Sanayi-Kamu ve Üniversite-Kent işbirliğini artırarak ulusal ve yerel ekonomiye ve sosyo-kültürel yapının gelişimine katkıda bulunmak	<p>4.1: Ülkemizde ve Sivas'ta gelişim potansiyeli olan sektörlerle işbirliği içinde çalışmak</p> <p>4.2: Üniversitemizin ilgi alanına giren konularda paydaşların beklentileri doğrultusunda şehir yaşamına katkıda bulunmak</p> <p>4.3: Kamu- Üniversite- Sanayi İşbirliğini geliştirmek</p>
STRATEJİK AMAÇ-5 Üçüncü basamak sağlık hizmetlerini bölgenin ve ilin ihtiyaçları doğrultusunda hasta memnuniyetini öne çıkararak etkin sunmak	<p>5.1: Gelişen rekabet koşullarına uygun üçüncü basamak sağlık hizmeti sunan, alanında uzmanlaşmış ve yüksek kalite standartlarına sahip bölge hastanesi olmak</p> <p>5.2: Bölgemizde sağlık hizmetlerine duyulan ihtiyaçları karşılamak için ileri teknolojiye dayalı tedavi, rehabilitasyon ve bakım merkezleri kurmak</p> <p>5.3: Dış Hekimliği Fakültemizde genel anestezi ve sedasyon ile hastaların tedavilerinin yapılabilmesi için mevcut olan ameliyathanemizin standartlara uygun hale getirilmesini sağlamak ve 10 yataklı bir servis ile protez laboratuvarları kurmak</p> <p>5.4: Sosyal sorumluluk projesi kapsamında sağlık hizmeti sunmak için farkındalık oluşturmak</p>
STRATEJİK AMAÇ-6 Kurumsal yönetim sistemini geliştirerek paydaşlara daha etkili ve kaliteli hizmet sunmak	<p>6.1: Yönetim bilgi sistemleri altyapısını geliştirerek sunulan hizmetlerin etkinliğini arttırmak</p> <p>6.2: Kurumsal insan kaynakları planlamasının yapılarak çalışanların niteliğini arttırmak</p> <p>6.3: Kaynakların daha etkin ve verimli kullanılması yönünde mali yönetim sistemini güçlendirmek</p> <p>6.4: Akademik ve idari personelin kurumsal aidiyetini güçlendirmek için sosyal ve kültürel etkinlikler düzenleyerek, birlikte iş yapabilme hissini geliştirmek</p>

B.4. Sivas Cumhuriyet Üniversitesi İç Kontrol Uyum Eylem Planı

Üniversitemizin 2009-2011 dönemini kapsayan İç Kontrol Eylem Planında öngörülen tüm eylemler, Maliye Bakanlığının 02/12/2013 tarih ve 10775 sayılı Kamu İç Kontrol Standartlarına Uyum Genelgesi gereğince revize edilerek, kamu iç kontrol standartları ve bu standartların sağlanması için belirlenmiş genel şartlar çerçevesinde yeniden değerlendirilmiş ve Eylem Planımızda aşağıda gösterilen değişiklikler yapılmıştır.

Bu değişiklikler kapsamında:

❖ Üniversitemiz Strateji Geliştirme Daire Başkanlığının 14.05.2015 tarih 39582673-602-05-01/331 sayılı yazılarında İç Kontrol revize çalışmalarını yürütmek üzere, İç Kontrol İzleme ve Yönlendirme Kurulunun yeniden teşkili ve görevlendirilmesi talep edilmiştir.

❖ 28.05.2015 tarih 74817733-619/1137 sayılı Rektörlüğümüz Oluruyla oluşturulan Üniversitemiz İç Kontrol İzleme ve Yönlendirme Kurulunda bulunan başkan ve üyelerinin çeşitli nedenlerle (istifa, nakil vb.) yerlerinin boşalması sebebiyle, Rektör Yardımcı Prof. Dr. Hüseyin YILMAZ başkanlığında İç Kontrol İzleme ve Yönlendirme Kurulu yeniden oluşturulmuş,

❖ 2015-2016 dönemi İç Kontrol Revize Eylem Planı hakkında, İzleme ve Yönlendirme Kurulunda bulunan başkan ve üyelerine iç kontrol çalışmaları hakkında Üniversite Senatosunda bilgilendirme sunumu yapmıştır.

❖ 09.06.2015 tarih 74817733/602-05-01/1203 sayılı yazıları ile Kamu İç Kontrol Standartlarına Uyum Genelgesi kapsamında, İç Kontrol Standartları Revize Uyum Eylem Planı Hazırlama Grubu oluşturulmuştur.

❖ 10.07.2015 tarihi itibarıyla, iç kontrol sistemi ve işleyişin düzenli ve sürekli olarak izlenmesi ve geliştirilmesi için her harcama biriminde, birim yöneticisi, hiyerarşik olarak bir alt kademedeki yöneticilerden 1 kişiyi Koordinatör olarak atamış ve alt çalışma grupları oluşturulmuştur.

❖ 10.09.2015 tarihinde Üniversitemiz Harcama Birimleri Koordinatör ve Çalışma Gruplarına bilgilendirme sunumu yapılmıştır.

❖ 2009-2011 dönemini kapsayan Üniversitemizin İç Kontrol Standartları Uyum Eylem Planında yer alan eylemlerin mevcut durumları yeniden değerlendirilerek, 30.09.2015 tarihine kadar revize edilmiştir.

❖ Sivas Cumhuriyet Üniversitesi Revize Kamu İç Kontrol Standartlarına Uyum Eylem Planı (2015-2016) Üniversitemiz Senatosunda kabul edilerek, Maliye Bakanlığı Bütçe ve Mali Kontrol Genel Müdürlüğüne gönderilmiştir.

❖ Eylem planında öngörülen eylemlerin gerçekleşme sonuçları, Strateji geliştirme Daire başkanlığı tarafından her yılın Haziran ve Aralık ayı sonu itibarıyla iki dönem halinde ve eylem planı formatında üst yöneticiye sunulacak ve bir nüshası bilgi amacıyla on iş günü içerisinde Maliye Bakanlığına gönderilecektir.

❖ Üniversitemiz İç Kontrol Revize Eylem Planı kapsamında, birimlerin sunduğu hizmetler esas alınarak, Eylem Planında yer alan düzenlemelerin yapılması sağlanacaktır.

❖ Sivas Cumhuriyet Üniversitesi Kamu İç Kontrol Standartlarına Uyum Eylem Planı (2018-2019) Üniversitemiz Senatosunda kabul edilerek, Maliye Bakanlığı Bütçe ve Mali Kontrol Genel Müdürlüğüne gönderilmiştir. Eylem planında öngörülen 2020 eylemlerinin izleme ve yönlendirme faaliyetleri yürütülecektir.

Tablo-14 İç Kontrol Eylem Planında Yer Alan Şartlar

İÇ KONTROL BİLEŞENLERİ	STANDART KODU	STANDART ADI	GENEL ŞART SAYISI	BELİRLENEN EYLEM SAYISI
KONTROL ORTAMI	1	Etik değerler ve dürüstlük	6	3
	2	Misyon, organizasyon yapısı ve görevler	7	2
	3	Personelin yeterliliği ve performansı	8	8
	4	Yetki devri	5	0
RİSK DEĞERLENDİRME	5	Planlama ve programlama	6	3
	6	Risklerin belirlenmesi ve değerlendirilmesi	3	3
KONTROL FAALİYETLERİ	7	Kontrol stratejileri ve yöntemleri	4	3
	8	Prosedürlerin belirlenmesi ve belgelendirilmesi	3	3
	9	Görevler ayrılığı	2	1
	10	Hiyerarşik kontroller	2	2
	11	Faaliyetlerin sürekliliği	3	1
	12	Bilgi sistemleri kontrolleri	3	3
BİLGİ VE İLETİŞİM	13	Bilgi ve iletişim	7	2
	14	Raporlama	4	2
	15	Kayıt ve dosyalama sistemi	6	1
	16	Hata, usulsüzlük ve yolsuzlukların bildirilmesi	3	0
İZLEME	17	İç kontrolün değerlendirilmesi	5	3
	18	İç denetim	2	0
Toplam			79	40

C. Performans Hedef ve Göstergeleri ile Faaliyetler

C.1. Performans Hedef ve Göstergeleri

Sivas Cumhuriyet Üniversitesi 2020 yılı performans programında eğitim, bilimsel araştırma ve topluma hizmet sunumu alanlarında performans hedefi belirlenmiş ve <https://programbutce.sbb.gov.tr/> sisteminden üretilen göstergeler ekte yer almaktadır.

Ek: Programbütçe sistemi performans programı tabloları.

ALT PROGRAM HEDEFLERİ VE STRATEJİK PLAN İLİŞKİSİ**Kurum: SİVAS CUMHURİYET ÜNİVERSİTESİ****Yıl: 2020**

PROGRAM ADI	ALT PROGRAM ADI	ALT PROGRAM HEDEFLERİ	İLİŞKİLİ OLDUĞU STRATEJİK AMAÇ
ARAŞTIRMA, GELİŞTİRME VE YENİLİK	ARAŞTIRMA ALTYAPILARI	Ülkemizin bilgi birikiminin artırılmasına ve teknolojik gelişimine katkıda bulunmak üzere yükseköğretim kurumlarında araştırma altyapılarının kurulması ve kapasitelerinin güçlendirilmesi	Eğitime, topluma ve bilimsel mükemmelliğe katkı sağlayacak bilimsel araştırmalar yapmak
	YÜKSEKÖĞRETİMDE BİLİMSEL ARAŞTIRMA VE GELİŞTİRME	Yükseköğretim kurumlarında inovasyon amaçlı bilimsel çalışmaların artırılması	Eğitime, topluma ve bilimsel mükemmelliğe katkı sağlayacak bilimsel araştırmalar yapmak
HAYAT BOYU ÖĞRENME	YÜKSEKÖĞRETİM KURUMLARI SÜREKLİ EĞİTİM FAALİYETLERİ	Toplumun tüm kesimlerine ihtiyaç duyduğu alanlarda eğitimler verilmesi, kamu kurum ve kuruluşları, özel sektör ve uluslararası kuruluşlarla işbirliğinin gelişmesine katkıda bulunulması	Üniversite-Sanayi-Kamu ve Üniversite-Kent işbirliğini artırarak ulusal ve yerel ekonomiye ve sosyo-kültürel yapının gelişimine katkıda bulunmak
TEDAVİ EDİCİ SAĞLIK	TEDAVİ HİZMETLERİ	Tedavi edici sağlık hizmetinin erişilebilir ve etkili olarak sunulmasının sağlanması	Üçüncü basamak sağlık hizmetlerini bölgenin ve ilin ihtiyaçları doğrultusunda hasta memnuniyetini öne çıkararak etkin sunmak
YÜKSEKÖĞRETİM HİZMETLERİ	ÖĞRETİM ELEMANLARININ MESLEKİ GELİŞİMİ	Alanında yetkin, araştırmacı, bilgi üreten ve aktaran akademisyenler yetiştirilmesi	Eğitim - öğretimin kalitesini arttırarak, araştıran, sorgulayan, bilgi üreten, milli ve manevi değerlerine sahip çıkan ve evrensel değerlere açık olan bireyler yetiştirmek
	ÖN LİSANS EĞİTİMİ, LİSANS EĞİTİMİ VE LİSANSÜSTÜ EĞİTİM	Mesleki yeterlilik sahibi ve gelişime açık mezunlar yetiştirilmesi	Eğitim - öğretimin kalitesini arttırarak, araştıran, sorgulayan, bilgi üreten, milli ve manevi değerlerine sahip çıkan ve evrensel değerlere açık olan bireyler yetiştirmek
	YÜKSEKÖĞRETİMDE ÖĞRENCİ YAŞAMI	Yükseköğretim öğrencilerine sunulan beslenme ve barınma hizmetlerinin kalitesinin artırılması; öğrencilerin kişisel ve sosyal gelişimi desteklenerek yaşam kalitesinin yükseltilmesi	Şehir ile üniversite arasında yürütülecek olan faaliyetlerde üst düzey eşgüdüm, yüksek standartlara sahip kampüsü sayesinde öğrenci, çalışan ve diğer paydaşların yaşam kalitesini arttırmak

SİVAS CUMHURİYET ÜNİVERSİTESİ PERFORMANS BİLGİSİ

Program Adı:	ARAŞTIRMA, GELİŞTİRME VE YENİLİK
Programın Amacı:	Türkiye'nin Bilimsel ve Teknolojik Ekosistemine Katkı Sağlanması
Programın Kapsamı:	Ar-Ge ve Yenilik Faaliyetleri ile Türkiye'nin Bilimsel ve Teknolojik Ekosistemi ve Sosyoekonomik Gelişimine Katkı Sağlama

Anahtar Göstergeler

- 1- Ar-ge harcamasının GSYH'ye oranı
- 2- Küresel inovasyon endeksi
- 3- Tam zamanlı eşdeğer araştırmacı sayısı
- 4- Türkiye kaynaklı bilimsel yayın sayısı

Alt Program Adı:	YÜKSEKÖĞRETİMDE BİLİMSEL ARAŞTIRMA VE GELİŞTİRME
Alt Programın Kapsamı:	Eğitime, topluma ve bilimsel mükemmelliğe katkı sağlayacak bilimsel araştırmalar yapmak

Alt Program Hedefi: Yükseköğretim kurumlarında inovasyon amaçlı bilimsel çalışmaların artırılması

Performans Göstergeleri

Performans Göstergesi	Ölçü Birimi	2018	2019 Planlanan	2019 YS	2020 Hedef	2021 Tahmin	2022 Tahmin
1- Ar-ge'ye harcanan bütçenin toplam bütçeye oranı	Oran	8,35	9	8,45	9	9,5	10

Göstergeye İlişkin Açıklama: Üniversitemiz bütçesinde yer alan Ar-Ge bütçesinin, Üniversitemizin toplam bütçesine oranı hesaplanmaktadır. Bu oranın artması, öğretim elemanlarının daha fazla ve daha kaliteli araştırma yapmalarına imkan sağlayacaktır.

Hesaplama Yöntemi: Ar-ge ye harcanan bütçe miktarının Üniversitemizin toplam bütçeye oranı

Verinin Kaynağı: Strateji Geliştirme Daire Başkanlığı

Sorumlu İdare: Sivas Cumhuriyet Üniversitesi

Performans Göstergesi	Ölçü Birimi	2018	2019 Planlanan	2019 YS	2020 Hedef	2021 Tahmin	2022 Tahmin
2- Ar-ge sonucu ortaya çıkan ürünlere ilişkin alınan patent sayısı	Sayı	4	5	2	5	5	6

Göstergeye İlişkin Açıklama: Üniversitemiz bütçesinde yer alan Ar-Ge bütçesiyle yapılan araştırmalar sonucunda elde edilen bilimsel buluşların patente çevrilmesi hedeflenmektedir. Yeni bir buluş sonucu elde edilen patent; buluşu sağlayan kişi, çalıştığı kurumu ve bilim alanı için kazanılan bir değer olacaktır.

Hesaplama Yöntemi: Ar-ge sonucu yıllık ortaya çıkan ürünleri ilişkin toplam patent sayısı

Verinin Kaynağı: Teknokent

Sorumlu İdare: Sivas Cumhuriyet Üniversitesi

Performans Göstergesi	Ölçü Birimi	2018	2019 Planlanan	2019 YS	2020 Hedef	2021 Tahmin	2022 Tahmin
3- Ar-ge sonucu ticarileştirilen ürün sayısı	Sayı	0	5	3	5	6	6

Göstergeye İlişkin Açıklama: Üniversitemizce yürütülen projeler sonucunda toplumun yararlanması amacıyla tüketime sunulan ve ticarileşen ürün sayısı belirlenmektedir.

Hesaplama Yöntemi: Birimlerimizce Ar-ge sonucu ticarileştirilen ürün sayısı

Verinin Kaynağı: Teknokent

Sorumlu İdare: Sivas Cumhuriyet Üniversitesi

Performans Göstergesi	Ölçü Birimi	2018	2019 Planlanan	2019 YS	2020 Hedef	2021 Tahmin	2022 Tahmin
4- Araştırma merkezleri gelir miktarı	TL	11.414.254	0	0	0	0	0

Göstergeye İlişkin Açıklama: Araştırma merkezlerinin gelirlerinin artırılarak bütçe gelirlerine ek kaynak oluşturulması amaçlanmaktadır

Hesaplama Yöntemi: Araştırma merkezleri gelir miktarı

Verinin Kaynağı: Teknokent

Sorumlu İdare: Sivas Cumhuriyet Üniversitesi

Performans Göstergesi	Ölçü Birimi	2018	2019 Planlanan	2019 YS	2020 Hedef	2021 Tahmin	2022 Tahmin
5- Araştırma merkezlerinin sanayi ile yaptığı proje sayısı	Sayı	0	0	0	0	0	0

Göstergeye İlişkin Açıklama: Araştırma merkezlerinin sanayi ile yaptıkları projelerinin hem üniversitemiz bilimsel araştırma kapasitesine hem de dış paydaşlarla ilişkilerin geliştirilmesine katkı sağlaması amaçlanmaktadır.

Hesaplama Yöntemi: Sanayi ile yaptıkları proje sayısı.

Verinin Kaynağı: Teknokent, Bilimsel Araştırma Projeleri

Sorumlu İdare: Sivas Cumhuriyet Üniversitesi

Performans Göstergesi	Ölçü Birimi	2018	2019 Planlanan	2019 YS	2020 Hedef	2021 Tahmin	2022 Tahmin
6- BAP kapsamında desteklenen araştırma projeleri sayısı	Sayı	134	150	181	190	195	200

Göstergeye İlişkin Açıklama: BAP kapsamında hazırlanan projeler desteklenerek projelerin niteliğinin ve sayısının artırılması hedeflenmektedir

Hesaplama Yöntemi: BAP kapsamında desteklenen araştırma projeleri sayısı

Verinin Kaynağı: Bilimsel Araştırma Projeleri

Sorumlu İdare: Sivas Cumhuriyet Üniversitesi

Performans Göstergesi	Ölçü Birimi	2018	2019 Planlanan	2019 YS	2020 Hedef	2021 Tahmin	2022 Tahmin
7- Öğretim elemanı başına düşen ar-ge proje sayısı	Sayı	0	0	1	1,1	1,2	1,3

Göstergeye İlişkin Açıklama: Öğretim elemanlarının ar-ge projeleri konusunda desteklenmesi ve teşvik edilmesi sağlanarak, ar-ge projelerinin niteliğinin ve sayısının artırılması hedeflenmektedir.

Hesaplama Yöntemi: Öğretim elemanı başına düşen ar-ge proje sayısı

Verinin Kaynağı: Bilimsel Araştırma Projeleri

Sorumlu İdare: Sivas Cumhuriyet Üniversitesi

Performans Göstergesi	Ölçü Birimi	2018	2019 Planlanan	2019 YS	2020 Hedef	2021 Tahmin	2022 Tahmin
8- Patent, faydalı model ve endüstriyel tasarım başvuru sayısı	Sayı	7	10	11	12	13	14

Göstergeye İlişkin Açıklama: Üniversitemiz tarafından hazırlanan projelere ilişkin patent, faydalı model ve endüstriyel tasarım başvuru sayısının artırılması hedeflenmektedir

Hesaplama Yöntemi: Patent, faydalı model ve endüstriyel tasarım başvuru sayısı

Verinin Kaynağı: Teknokent, Bilimsel Araştırma Projeleri

Sorumlu İdare: Sivas Cumhuriyet Üniversitesi

Performans Göstergesi	Ölçü Birimi	2018	2019 Planlanan	2019 YS	2020 Hedef	2021 Tahmin	2022 Tahmin
9- Ulusal ve uluslararası kuruluşlar tarafından desteklenen ar-ge projesi sayısı	Sayı	3	5	5	6	6	7

Göstergeye İlişkin Açıklama: Üniversitemizin, ulusal ve uluslararası kuruluşlar tarafından desteklenen proje sayılarının artırılması hedeflenmektedir.

Hesaplama Yöntemi: Patent, faydalı model ve endüstriyel tasarım başvuru sayısı.

Verinin Kaynağı: Bilimsel Araştırma Projeleri

Sorumlu İdare: Sivas Cumhuriyet Üniversitesi

Performans Göstergesi	Ölçü Birimi	2018	2019 Planlanan	2019 YS	2020 Hedef	2021 Tahmin	2022 Tahmin
10- Uluslararası endekslerde yer alan bilimsel yayın sayısı	Sayı	0	0	455	475	475	500

Göstergeye İlişkin Açıklama: Üniversitemizin, Scopus, uluslararası endeksinde yayımlanan yayın sayısının artırılması hedeflenmektedir

Hesaplama Yöntemi: Web of Science, Scopus, Sobiad, EBSCO, Art Index, ERIC vd. uluslararası endekslerde Sivas Cumhuriyet Üniversitesi adresli yayımlanan yayın sayısı

Verinin Kaynağı: Proje Koordinasyon Uygulama ve Araştırma Merkezi

Sorumlu İdare: Sivas Cumhuriyet Üniversitesi

Alt Program Kapsamında Yürütülecek Faaliyet Maliyetleri

Faaliyetler	2019 Bütçe	2019 Harcama	2020 Bütçe	2021 Tahmin	2022 Tahmin
Yükseköğretim Kurumlarının Bilimsel Araştırma Projeleri	4.098.000	3.461.263	4.151.000	4.209.000	4.254.000
Bütçe İçi	4.098.000	3.461.263	4.151.000	4.209.000	4.254.000
Bütçe Dışı	0	0	0	0	0
T O P L A M	4.098.000	3.461.263	4.151.000	4.209.000	4.254.000
Bütçe İçi	4.098.000	3.461.263	4.151.000	4.209.000	4.254.000
Bütçe Dışı	0	0	0	0	0

Faaliyetlere İlişkin Açıklamalar:

Yükseköğretim Kurumları Temel Araştırma Hizmetleri 2547 Sayılı Kanun ve Diğer Yasal Mevzuat Kapsamında Temel Araştırma Hizmetleri için Gerekli Laboratuvar, Makine-Teçhizat ve Donanım İhtiyaçları Karşılacaktır

Yükseköğretim Kurumlarının Bilimsel Araştırma Projeleri Yükseköğretim Kurumları Bilimsel Araştırma Projeleri; YÖK ilgili Yönetmeliği, Uygulama Yönergesi ve Bilimsel Araştırma Projeleri için Tefrik Edilen Ödeneklerin Özel Hesaba Aktarılarak Kullanımına İlişkin Usul ve Esaslar Çerçevesinde Yürütülecektir

Alt Program Adı: ARAŞTIRMA ALTYAPILARI

Alt Programın Kapsamı: Eğitime, topluma ve bilimsel mükemmelliğe katkı sağlayacak bilimsel araştırmalar yapmak

Alt Program Hedefi: Ülkemizin bilgi birikiminin arttırılmasına ve teknolojik gelişimine katkıda bulunmak üzere yükseköğretim kurumlarında araştırma altyapılarının kurulması ve kapasitelerinin güçlendirilmesi

Performans Göstergeleri

Performans Göstergesi	Ölçü Birimi	2018	2019 Planlanan	2019 YS	2020 Hedef	2021 Tahmin	2022 Tahmin
1- Araştırma altyapısı projesi tamamlanma oranı	Oran	0	0	0	0	0	0

Göstergeye İlişkin Açıklama: Küresel Düzeyde Ar-Ge Çıktıları Üretmek Hedefi, Araştırma olanaklarını iyileştirmek ve geliştirme Stratejisi ile araştırma altyapısının güçlendirilmesi yönünde çalışmalar sürdürülmektedir.

Hesaplama Yöntemi: -

Verinin Kaynağı: -

Sorumlu İdare: -

Alt Program Kapsamında Yürütülecek Faaliyet Maliyetleri

Faaliyetler	2019 Bütçe	2019 Harcama	2020 Bütçe	2021 Tahmin	2022 Tahmin
Yükseköğretim Kurumları Araştırma Altyapısı Kurulması ve Geliştirilmesi	0	0	0	0	161.000
Bütçe İçi	0	0	0	0	161.000
Bütçe Dışı	0	0	0	0	0
T O P L A M	0	0	0	0	161.000
Bütçe İçi	0	0	0	0	161.000
Bütçe Dışı	0	0	0	0	0

Faaliyetlere İlişkin Açıklamalar:

Yükseköğretim Kurumları Araştırma Altyapısı Kurulması ve Geliştirilmesi

2547 Sayılı Kanun ve Diğer Yasal Mevzuat Kapsamında Altyapılarının Desteklenmesi, Geliştirilmesi ve Güçlendirilmesi için Çalışmalar Yapılacaktır.

SİVAS CUMHURİYET ÜNİVERSİTESİ PERFORMANS BİLGİSİ

Program Adı: TEDAVİ EDİCİ SAĞLIK

Programın Amacı: Tedavi Edici Sağlık Hizmetlerinin Yürütülmesi ve Sağlık Araştırma Faaliyetlerinin Geliştirilmesi

Programın Kapsamı: Sağlık tesislerinin her türlü koruyucu, teşhis, tedavi ve rehabilite edici sağlık hizmetlerinin yürütülmesinin sağlanması, faaliyetlerin izlenmesi ve değerlendirilmesi, iyi uygulama örneklerinin yaygınlaştırılması.

Nitelikli sağlık personelinin ülke genelinde dengeli dağılımının sağlanması

Sağlık alanında kullanılan bilişim sistemleri ve iletişim teknolojileri ile ilgili ülke çapında politika, strateji ve standartların belirlenmesi amacıyla çalışmalar yapılması, kişisel sağlık verileri ile ülke düzeyinde sağlık durumu ve sağlık hizmetlerine ilişkin veri ve bilgi akışını içeren her türden bilgi sistemleri ve projelerinin yapılması ve yaptırılması, sağlık bilişimi ve teknoloji alanında çalışacak kamu ve özel hukuk tüzel kişileri ile gerçek kişilerin uyacakları kuralların belirlenmesi, uygulanması, gerektiğinde bunların yazılım ve ürünlerinin uygunluğuna karar verilmesi ve müelliflerinin yetkilendirilmesi

Acil sağlık hizmetlerinin daha etkili ve kısa sürede sunulabilmesi amacıyla acil sağlık talebine yönelik cevaplama ve müdahale süreleri kısaltılarak kaynak etkinliği sağlanması. İlgili birimler arasındaki koordinasyon ve iş birliği güçlendirilerek, bu alanda vatandaş farkındalığının ve bilincinin artırılması için eğitimler düzenlenmesi

Anahtar Göstergeler

- 1- 100.000 kişiye düşen hemşire sayısı
- 2- 100.000 kişiye düşen toplam hekim sayısı
- 3- Nitelikli yatak oranı (Yoğun bakım yatakları hariç, Sağlık Bakanlığı)

Alt Program Adı: TEDAVİ HİZMETLERİ

Alt Programın

Kapsamı:

Üçüncü basamak sağlık hizmetlerini bölgenin ve ilin ihtiyaçları doğrultusunda hasta memnuniyetini öne çıkararak etkin sunmak

Alt Program Hedefi:

Tedavi edici sağlık hizmetinin erişilebilir ve etkili olarak sunulmasının sağlanması

Performans Göstergeleri

Performans Göstergesi	Ölçü Birimi	2018	2019 Planlanan	2019 YS	2020 Hedef	2021 Tahmin	2022 Tahmin
1- Ameliyat sayısı	Sayı	41.809	0	43.627	0	0	0

Göstergeye İlişkin Açıklama:

Hesaplama Yöntemi:

Verinin Kaynağı:

Sorumlu İdare:

Değişik ameliyat gruplarına ait verilerin toplamı
Sağlık Hizmetleri Uygulama ve Araştırma Hastanesi
Sivas Cumhuriyet Üniversitesi

Performans Göstergesi	Ölçü Birimi	2018	2019 Planlanan	2019 YS	2020 Hedef	2021 Tahmin	2022 Tahmin
2- Üniversite hastaneleri nitelikli yatak oranı	Oran	20,8	0	21,3	0	0	0

Göstergeye İlişkin Açıklama:

Hesaplama Yöntemi:

Verinin Kaynağı:

Sorumlu İdare:

Nitelikli yatak sayımız
Sağlık Hizmetleri Uygulama ve Araştırma Hastanesi
Sivas Cumhuriyet Üniversitesi

Performans Göstergesi	Ölçü Birimi	2018	2019 Planlanan	2019 YS	2020 Hedef	2021 Tahmin	2022 Tahmin
3- Üniversite hastaneleri yatak doluluk oranı	Oran	56,85	0	58,4	0	0	0

Göstergeye İlişkin Açıklama:

Hesaplama Yöntemi:

Verinin Kaynağı:

Sorumlu İdare:

Yoğun bakım ve Klinik Yatak Doluluk Oranlarının ortalaması alınmıştır
Sağlık Hizmetleri Uygulama ve Araştırma Hastanesi
Sivas Cumhuriyet Üniversitesi

Performans Göstergesi	Ölçü Birimi	2018	2019 Planlanan	2019 YS	2020 Hedef	2021 Tahmin	2022 Tahmin
4- Yatan hasta sayısı	Sayı	39.454	0	41.762	0	0	0

Göstergeye İlişkin Açıklama:

Hesaplama Yöntemi:

Verinin Kaynağı:

Sorumlu İdare:

Yoğun bakım ve kliniklerde yatan hasta sayısının toplamıdır
Sağlık Hizmetleri Uygulama ve Araştırma Hastanesi
Sivas Cumhuriyet Üniversitesi

Alt Program Kapsamında Yürütülecek Faaliyet Maliyetleri

Faaliyetler	2019 Bütçe	2019 Harcama	2020 Bütçe	2021 Tahmin	2022 Tahmin
Ağız ve Diş Sağlığı Hizmetleri	352.000	352.000	421.000	442.000	465.000
Bütçe İçi	352.000	352.000	421.000	442.000	465.000
Bütçe Dışı	0	0	0	0	0
Sağlık Hizmeti Sunumunda İhtiyaç Duyulan Tıbbi Cihaz, Malzeme ve İlaç Alımı	23.000.000	3.692.386	10.000.000	10.000.000	10.000.000
Bütçe İçi	23.000.000	3.692.386	10.000.000	10.000.000	10.000.000
Bütçe Dışı	0	0	0	0	0
Üniversite Genel Hastane Hizmetleri	73.130.000	47.068.082	90.220.000	93.754.000	99.797.000
Bütçe İçi	73.130.000	47.068.082	90.220.000	93.754.000	99.797.000
Bütçe Dışı	0	0	0	0	0
T O P L A M	96.482.000	51.112.468	100.641.000	104.196.000	110.262.000
Bütçe İçi	96.482.000	51.112.468	100.641.000	104.196.000	110.262.000
Bütçe Dışı	0	0	0	0	0

Faaliyetlere İlişkin Açıklamalar:

Ağız ve Diş Sağlığı Hizmetleri	Topluma Sunulan Sağlık Hizmetlerinin Kalitesini ve Etkinliğini Artırılarak Hasta Memnuniyetini Ön Plana Alan Sağlık Kurumu Kimliğini Sürdürmek
Sağlık Hizmeti Sunumunda İhtiyaç Duyulan Tıbbi Cihaz, Malzeme ve İlaç Alımı	Üniversite hastanemiz bünyesinde sunulan sağlık hizmetlerini iyileştirmek, hastalarımıza daha hızlı ve kaliteli tedavi imkanları sağlamak için gerekli çalışmalar yapılması amacıyla Sağlık Sektörü Muhtelif İşler projesi kapsamında Üniversite Hastanesinin ihtiyaç duyulan tıbbi cihaz ve malzeme alımlarına devam edilecektir
Üniversite Genel Hastane Hizmetleri	Topluma Sunulan Sağlık Hizmetlerinin Kalitesini ve Etkinliğini Artırılarak Hasta Memnuniyetini Ön Plana Alan Sağlık Kurumu Kimliğini Sürdürmek
Üniversite İhtisas Hastanesi Hizmetleri	Üniversite hastanemiz bünyesinde sunulan sağlık hizmetlerini iyileştirmek, hastalarımıza daha hızlı ve kaliteli tedavi imkanları sağlamak amacıyla gerekli çalışmalar yapılması amacıyla Sağlık Sektörü Muhtelif İşler projesi kapsamında Üniversite Hastanesinin topluma sunduğu hizmet kalitesini geliştirmek amacıyla ihtiyaç duyulan tıbbi cihaz ve malzeme alımlarına devam edilecektir

SİVAS CUMHURİYET ÜNİVERSİTESİ PERFORMANS BİLGİSİ

Program Adı:	YÜKSEKÖĞRETİM HİZMETLERİ
Programın Amacı:	Uluslararası Standartlarda, Bilimsel Temelli Yükseköğretim Hizmeti Sunulması
Programın Kapsamı:	<p>Programın kapsamı Yükseköğretimi Nitelik ve Nicelik Olarak Ulusal ve Uluslararası Standartlara Uygun Etkin ve Etkili Olarak Planlamak ve Yönetmektir.</p> <p>Yükseköğretim alanındaki istihdam odaklı politikaları oluşturmak ve geliştirmek amacıyla yeni açılacak eğitim programları ve kontenjanlarının Yükseköğretim Eğitim Programları Danışma Kurulunca planlanması,</p> <p>Bölgesel Kalkınma Odaklı ihtisas üniversitelerinin belirlenmesi</p> <p>Üniversitelerin mevcut öğretim elemanlarının niteliklerinin artırılması, ihtiyaçlar doğrultusunda öğretim üyesi yetiştirme programlarının düzenlenmesi,</p> <p>Yükseköğretimde nitelikli yabancı akademik personelin (en az Dr seviyesimde) istihdamının sağlanması,</p> <p>Devlet üniversitelerinde, ülkemizin öncelikli alanlarında, öğrenim gören doktora öğrencilerine destek sağlanması,</p> <p>Hedef ülkelerle mevcut işbirliklerinin geliştirilmesi,</p> <p>Yükseköğretim alanında ülkemizin uluslararası görünürlüğünü artırmak amacıyla ülkemizde öğrenim gören yabancı öğrenci potansiyelinin artırılması,</p> <p>kapsama dahil edilmiştir.</p>

Anahtar Göstergeler

- 1- Yüksek öğretimde öğretim elemanı başına düşen öğrenci sayısı
- 2- Yükseköğretim kontenjan doluluk oranı
- 3- Yükseköğretim mezunlarının işgücüne katılım oranı
- 4- Yükseköğretimde okullaşma oranı

Alt Program Adı:	ÖN LİSANS EĞİTİMİ, LİSANS EĞİTİMİ VE LİSANSÜSTÜ EĞİTİM
Alt Programın Kapsamı:	Eğitim - öğretimin kalitesini arttırarak, araştıran, sorgulayan, bilgi üreten, milli ve manevi değerlerine sahip çıkan ve evrensel değerlere açık olan bireyler yetiştirmek

Alt Program Hedefi: Mesleki yeterlilik sahibi ve gelişime açık mezunlar yetiştirilmesi

Performans Göstergeleri

Performans Göstergesi	Ölçü Birimi	2018	2019 Planlanan	2019 YS	2020 Hedef	2021 Tahmin	2022 Tahmin
1- Doktora eğitimini tamamlayanların sayısı	Sayı	44	50	29	50	55	55

Göstergeye İlişkin Açıklama: Üniversitemizden mezun olan doktora öğrenci sayısının artırılması amaçlanmaktadır.
Hesaplama Yöntemi: Doktora Mezun Sayısı
Verinin Kaynağı: Enstitüler
Sorumlu İdare: Sivas Cumhuriyet Üniversitesi

Performans Göstergesi	Ölçü Birimi	2018	2019 Planlanan	2019 YS	2020 Hedef	2021 Tahmin	2022 Tahmin
2- Eğitim bilimleri kontenjan doluluk oranı	Oran	0	0	100	0	0	0

Göstergeye İlişkin Açıklama: Eğitim bilimleri kontenjan doluluk oranının artırılması amaçlanmaktadır
Hesaplama Yöntemi: Eğitim Bilimleri Kayıtlı Öğrenci Sayısı / Eğitim Bilimleri Kontenjanı
Verinin Kaynağı: Öğrenci İşleri Daire Başkanlığı
Sorumlu İdare: Sivas Cumhuriyet Üniversitesi

Performans Göstergesi	Ölçü Birimi	2018	2019 Planlanan	2019 YS	2020 Hedef	2021 Tahmin	2022 Tahmin
3- Eğitimin program süresinde bitirilme oranı	Oran	0	0	53	0	0	0

Göstergeye İlişkin Açıklama: Üniversitemiz amaç ve hedefleri doğrultusunda verilen eğitimin sonucunda öğrencilerimizin donanımlı bir şekilde mezun edilmesi amaçlanmaktadır.
Hesaplama Yöntemi: Mezun olan toplam öğrenci sayısı/ Mezun olma durumunda bulunan toplam öğrenci sayısı.
Verinin Kaynağı: Öğrenci İşleri Daire Başkanlığı
Sorumlu İdare: Sivas Cumhuriyet Üniversitesi

Performans Göstergesi	Ölçü Birimi	2018	2019 Planlanan	2019 YS	2020 Hedef	2021 Tahmin	2022 Tahmin
4- Fen bilimleri kontenjan doluluk oranı	Oran	0	0	90	0	0	0
Göstergeye İlişkin Açıklama:	Fen bilimleri kontenjan doluluk oranının artırılması amaçlanmaktadır.						
Hesaplama Yöntemi:	Fen Bilimlerini Tercih Eden Öğrenci Sayısı / Kontenjan Sayısı						
Verinin Kaynağı:	Öğrenci İşleri Daire Başkanlığı						
Sorumlu İdare:	Sivas Cumhuriyet Üniversitesi						
Performans Göstergesi	Ölçü Birimi	2018	2019 Planlanan	2019 YS	2020 Hedef	2021 Tahmin	2022 Tahmin
5- Kütüphanede bulunan basılı ve elektronik kaynak sayısı	Sayı	3.092.034	0	4.000.000	0	0	0
Göstergeye İlişkin Açıklama:	Üniversitemiz kütüphanesinde bulunan basılı ve e-kitap sayısı ile veritabanı aboneliği sayısının artırılarak öğretim elemanlarının ve öğrencilerin ihtiyaç duyduğu bilgiye ulaşması hedeflenmektedir.						
Hesaplama Yöntemi:	Kütüphanede Bulunan Basılı ve Elektronik Kaynak Sayısı						
Verinin Kaynağı:	Kütüphane ve Dokümantasyon Daire Başkanlığı						
Sorumlu İdare:	Sivas Cumhuriyet Üniversitesi						
Performans Göstergesi	Ölçü Birimi	2018	2019 Planlanan	2019 YS	2020 Hedef	2021 Tahmin	2022 Tahmin
6- Kütüphanede bulunan öğrenci başına düşen basılı ve elektronik kaynak sayısı	Sayı	1,54	0	77	0	0	0
Göstergeye İlişkin Açıklama:	Öğrencilerin bilgiye erişebilirliğini artırmaya yönelik üniversitemiz kütüphanesinde bulunan kaynak sayısının artırılması hedeflenmektedir.						
Hesaplama Yöntemi:	Toplam Yayın Sayısı / Toplam Öğrenci Sayısı						
Verinin Kaynağı:	Kütüphane ve Dokümantasyon Daire Başkanlığı						
Sorumlu İdare:	Sivas Cumhuriyet Üniversitesi						
Performans Göstergesi	Ölçü Birimi	2018	2019 Planlanan	2019 YS	2020 Hedef	2021 Tahmin	2022 Tahmin
7- Kütüphaneden yararlanan kişi sayısı	Sayı	42.799	0	359.000	0	0	0
Göstergeye İlişkin Açıklama:	Üniversitemiz öğrencileri ve personelin ihtiyaçları doğrultusunda kaynakların çoğaltılarak yararlanan sayısının artırılması amaçlanmaktadır.						
Hesaplama Yöntemi:	Kütüphaneden Yararlanan Kişi Sayısı						
Verinin Kaynağı:	Kütüphane ve Dokümantasyon Daire Başkanlığı						
Sorumlu İdare:	Sivas Cumhuriyet Üniversitesi						
Performans Göstergesi	Ölçü Birimi	2018	2019 Planlanan	2019 YS	2020 Hedef	2021 Tahmin	2022 Tahmin
8- Lisansüstü öğrencilerin toplam öğrenciler içindeki payı	Oran	0,12	0	6	0	0	0
Göstergeye İlişkin Açıklama:	Üniversitemizde eğitim gören lisansüstü öğrenci sayısının artırılması amaçlanmaktadır.						
Hesaplama Yöntemi:	: Lisans Üstü Öğrenci Sayısı / Toplam Öğrenci						
Verinin Kaynağı:	Öğrenci İşleri Daire Başkanlığı						
Sorumlu İdare:	Sivas Cumhuriyet Üniversitesi						
Performans Göstergesi	Ölçü Birimi	2018	2019 Planlanan	2019 YS	2020 Hedef	2021 Tahmin	2022 Tahmin
9- Öğrenci başına düşen eğitim alanı	Metrekare	4.705	0	1,78	0	0	0
Göstergeye İlişkin Açıklama:	Bu gösterge ile öğrenci başına düşen eğitim alanlarının artırılması amaçlanmaktadır.						
Hesaplama Yöntemi:	Toplam Eğitim Alanı Metrekaresi / Toplam Öğrenci Sayısı						
Verinin Kaynağı:	Yapı İşleri ve Teknik Daire Başkanlığı						
Sorumlu İdare:	Sivas Cumhuriyet Üniversitesi						
Performans Göstergesi	Ölçü Birimi	2018	2019 Planlanan	2019 YS	2020 Hedef	2021 Tahmin	2022 Tahmin
10- Öğrenci başına düşen kapalı alan	Metrekare	0	0	10,37	0	0	0
Göstergeye İlişkin Açıklama:	Bu gösterge ile öğrenci başına düşen kapalı alanların artırılması amaçlanmaktadır.						
Hesaplama Yöntemi:	Toplam Kapalı Alan / Toplam Öğrenci Sayısı						
Verinin Kaynağı:	Yapı İşleri ve Teknik Daire Başkanlığı						
Sorumlu İdare:	Sivas Cumhuriyet Üniversitesi						
Performans Göstergesi	Ölçü Birimi	2018	2019 Planlanan	2019 YS	2020 Hedef	2021 Tahmin	2022 Tahmin
11- Öğrenci değişim programlarından yararlanan öğrencilerin oranı	Oran	0,01	0	0,01	0,02	0,02	0,02
Göstergeye İlişkin Açıklama:	Değişim programları ile ilgili tanıtım ve bilgilendirmeler yapılarak değişim programlarına katılan öğrenci sayısının artırılması amaçlanmaktadır.						
Hesaplama Yöntemi:	Öğrenci Değişim Programlarından Yararlanan Öğrenci Sayısı						
Verinin Kaynağı:	Uluslararası İlişkiler Ofisi						
Sorumlu İdare:	Sivas Cumhuriyet Üniversitesi						
Performans Göstergesi	Ölçü Birimi	2018	2019 Planlanan	2019 YS	2020 Hedef	2021 Tahmin	2022 Tahmin
12- Öğretim üyesi başına düşen öğrenci sayısı	Sayı	55	50	56	50	50	50
Göstergeye İlişkin Açıklama:	Bu gösterge ile eğitim kalitesini artırmaya yönelik öğretim üyesi başına düşen öğrenci sayısının azaltılması amaçlanmaktadır.						
Hesaplama Yöntemi:	Öğrenci sayısı / Öğretim üyesi sayısı						
Verinin Kaynağı:	Öğrenci İşleri Daire Başkanlığı						
Sorumlu İdare:	Sivas Cumhuriyet Üniversitesi						

Performans Göstergesi	Ölçü Birimi	2018	2019 Planlanan	2019 YS	2020 Hedef	2021 Tahmin	2022 Tahmin
13- Sağlık bilimleri kontenjan doluluk oranı	Oran	0	0	100	0	0	0

Göstergeye İlişkin Açıklama: Bu gösterge ile Sağlık Bilimleri Kontenjan doluluk oranının takibi amaçlanmaktadır.
Hesaplama Yöntemi: Kayıtlı Öğrenci Sayısı / Sağlık Bilimleri Kontenjanı
Verinin Kaynağı: Öğrenci İşleri Daire Başkanlığı
Sorumlu İdare: Sivas Cumhuriyet Üniversitesi

Performans Göstergesi	Ölçü Birimi	2018	2019 Planlanan	2019 YS	2020 Hedef	2021 Tahmin	2022 Tahmin
14- Sosyal bilimler kontenjan doluluk oranı	Oran	0	0	97	0	0	0

Göstergeye İlişkin Açıklama: Bu gösterge ile Sosyal Bilimleri Kontenjan doluluk oranının takibi amaçlanmaktadır.
Hesaplama Yöntemi: Kayıtlı Öğrenci Sayısı / Sosyal Bilimleri Kontenjanı
Verinin Kaynağı: Öğrenci İşleri Daire Başkanlığı
Sorumlu İdare: Sivas Cumhuriyet Üniversitesi

Performans Göstergesi	Ölçü Birimi	2018	2019 Planlanan	2019 YS	2020 Hedef	2021 Tahmin	2022 Tahmin
15- Teknokent veya Teknoloji Transfer Ofisi (TTO) projelerine katılan öğrenci sayısı	Sayı	0	0	0	0	0	0

Göstergeye İlişkin Açıklama: Öğrencilerin Teknokent projelerine katılımı teşvik edilerek projelere katılan öğrenci sayısının artırılması amaçlanmaktadır.
Hesaplama Yöntemi: Katılım Sağlayan Öğrenci Sayısı
Verinin Kaynağı: Teknokent
Sorumlu İdare: Sivas Cumhuriyet Üniversitesi

Performans Göstergesi	Ölçü Birimi	2018	2019 Planlanan	2019 YS	2020 Hedef	2021 Tahmin	2022 Tahmin
16- Uluslararası kuruluşlarla ortak uygulanan eğitim programı sayısı	Sayı	0	0	0	0	0	0

Göstergeye İlişkin Açıklama: Uluslararası üniversitelerle ikili protokoller imzalanarak Uluslararası kuruluşlarla ortak yürütülen eğitim programlarının sayısının artırılması amaçlanmaktadır.
Hesaplama Yöntemi: Uluslararası Kuruluşlarla Ortak Uygulanan Eğitim Program Sayısı
Verinin Kaynağı: Öğrenci İşleri Daire Başkanlığı, Uluslararası İlişkiler Ofisi
Sorumlu İdare: Sivas Cumhuriyet Üniversitesi

Performans Göstergesi	Ölçü Birimi	2018	2019 Planlanan	2019 YS	2020 Hedef	2021 Tahmin	2022 Tahmin
17- Yabancı dilde eğitim veren program sayısı	Sayı	1	0	1	2	2	3

Göstergeye İlişkin Açıklama: Yabancı dilde eğitim veren program sayısının artırılması amaçlanmaktadır.
Hesaplama Yöntemi: Yabancı Dilde Eğitim Veren Program Sayısı
Verinin Kaynağı: Öğrenci İşleri Daire Başkanlığı
Sorumlu İdare: Sivas Cumhuriyet Üniversitesi

Performans Göstergesi	Ölçü Birimi	2018	2019 Planlanan	2019 YS	2020 Hedef	2021 Tahmin	2022 Tahmin
18- Yabancı uyruklu akademisyen sayısı	Sayı	13	12	13	0	0	0

Göstergeye İlişkin Açıklama: Yabancı uyruklu öğretim elemanı sayılarına ilişkin veriler takip edilecektir.
Hesaplama Yöntemi: Yabancı Uyruklu Akademisyen Sayısı
Verinin Kaynağı: Personel Daire Başkanlığı
Sorumlu İdare: Sivas Cumhuriyet Üniversitesi

Performans Göstergesi	Ölçü Birimi	2018	2019 Planlanan	2019 YS	2020 Hedef	2021 Tahmin	2022 Tahmin
19- Yabancı uyruklu öğrenci sayısı	Sayı	387	400	576	600	650	700

Göstergeye İlişkin Açıklama: Üniversitenin uluslararası tanınırlığı artırılarak üniversitemizi tercih eden yabancı uyruklu öğrenci sayısının artırılması amaçlanmaktadır.
Hesaplama Yöntemi: Yabancı Uyruklu Öğrenci Sayısı
Verinin Kaynağı: Öğrenci İşleri Daire Başkanlığı
Sorumlu İdare: Sivas Cumhuriyet Üniversitesi

Performans Göstergesi	Ölçü Birimi	2018	2019 Planlanan	2019 YS	2020 Hedef	2021 Tahmin	2022 Tahmin
20- Yan dal ve çift ana dal programından mezun olanların toplam mezun sayısına oranı	Oran	0	0	0,2	0,25	0,25	0,3

Göstergeye İlişkin Açıklama:
Hesaplama Yöntemi: Yan Dal ve Çift Ana Dal Mezun Sayısı / Toplam Mezun Sayısı
Verinin Kaynağı: Öğrenci İşleri Daire Başkanlığı
Sorumlu İdare: Sivas Cumhuriyet Üniversitesi

Alt Program Kapsamında Yürütülecek Faaliyet Maliyetleri

Faaliyetler	2019 Bütçe	2019 Harcama	2020 Bütçe	2021 Tahmin	2022 Tahmin
Doktora Öğrencilerine Yönelik Burs Hizmetleri	0	190.791	0	0	0
Bütçe İçi	0	190.791	0	0	0
Bütçe Dışı	0	0	0	0	0
Doktora ve Tıpta Uzmanlık Eğitimi	10.921.000	5.810.646	10.604.000	11.396.000	12.132.000

Bütçe İçi	10.921.000	5.810.646	10.604.000	11.396.000	12.132.000
Bütçe Dışı	0	0	0	0	0
Lisans Öğrencilerine Yönelik Burs Hizmetleri	0	54.000	0	0	0
Bütçe İçi	0	54.000	0	0	0
Bütçe Dışı	0	0	0	0	0
Yükseköğretim Kurumları Bilgi ve Kültürel Kaynaklarının Geliştirilmesi ve Erişimin Kolaylaştırılması	1.627.000	1.759.729	1.776.000	1.862.000	1.942.000
Bütçe İçi	1.627.000	1.759.729	1.776.000	1.862.000	1.942.000
Bütçe Dışı	0	0	0	0	0
Yükseköğretim Kurumları Birinci Öğretim	296.343.000	201.270.759	313.904.000	336.638.000	358.294.000
Bütçe İçi	296.343.000	201.270.759	313.904.000	336.638.000	358.294.000
Bütçe Dışı	0	0	0	0	0
Yükseköğretim Kurumları İkinci Öğretim	10.390.000	4.478.471	14.705.000	15.795.000	16.697.000
Bütçe İçi	10.390.000	4.478.471	14.705.000	15.795.000	16.697.000
Bütçe Dışı	0	0	0	0	0
Yükseköğretim Kurumları Tezsiz Yüksek Lisans	148.000	448.958	123.000	132.000	140.000
Bütçe İçi	148.000	448.958	123.000	132.000	140.000
Bütçe Dışı	0	0	0	0	0
Yükseköğretim Kurumları Uzaktan Eğitim	449.000	888.651	495.000	535.000	565.000
Bütçe İçi	449.000	888.651	495.000	535.000	565.000
Bütçe Dışı	0	0	0	0	0
Yükseköğretim Kurumları Yaz Okulları	173.000	505.897	190.000	203.000	213.000
Bütçe İçi	173.000	505.897	190.000	203.000	213.000
Bütçe Dışı	0	0	0	0	0
T O P L A M	320.051.000	215.407.902	341.797.000	366.561.000	389.983.000
Bütçe İçi	320.051.000	215.407.902	341.797.000	366.561.000	389.983.000
Bütçe Dışı	0	0	0	0	0

Faaliyetlere İlişkin Açıklamalar:

Doktora Öğrencilerine Yönelik Burs Hizmetleri	YÖK 100/2000 Doktora Bursu kapsamında, Burs almaya hak kazanan öğrencilere YÖK tarafından üniversitemize gönderilen tutarın ödenekleştirilerek aktarılması sağlanmaktadır.
Doktora ve Tıpta Uzmanlık Eğitimi	Üniversitemiz doktora eğitiminin, nitelik ve niceliğinin artırılmasına yönelik faaliyetler enstitüler tarafından yürütülmektedir. Doktora eğitimi üniversitenin temel eğitimlerinden biri olup nicelik ve nitelik yönünden geliştirilmesi üniversite hedefleri açısından büyük önem taşımaktadır.
Fen ve Mühendislik Bilimleri Öğrencilerinin Uygulamalı Eğitimi	Fen ve Mühendislik Bilimleri öğrencilerinin mesleki bilgi ve becerilerini geliştirmek üzere yapılan pratik uygulamaların planlanması, yürütülmesi ve değerlendirilmesi yapılmaya devam edecektir.
Galatasaray Üniversitesine Bağlı İlk ve Orta Öğretim Hizmetleri	
Lisans Öğrencilerine Yönelik Burs Hizmetleri	Üniversitemiz gelir durumu düşük olan öğrencilerin desteklenmesi yanında YÖK tarafından da burs verilmektedir
Mimar Sinan Güzel Sanatlar Üniversitesi Resim ve Heykel Müzesi Faaliyetleri	
OSB Meslek Yüksekokulları Eğitim Desteği	
Yabancı Uyruklu Öğrenci Programı Kapsamında Yürütülen Hizmetler	Yurt dışından öğrenci kabul kontenjanlarının her eğitim ve öğretim döneminden önce Yükseköğretim Kurulu tarafından belirlenen tarihe kadar bir önceki yıl YKS Yükseköğretim Programları ve Kontenjanları Kılavuzunda yer alan programlar çerçevesinde işlemlerin gerçekleştirilmektedir.
Yükseköğretim Kurumları Açıköğretim	
Yükseköğretim Kurumları Bilgi ve Kültürel Kaynaklarının Geliştirilmesi ve Erişimin Kolaylaştırılması	Üniversitemiz kütüphanesi eğitim, öğretim ve araştırma faaliyetlerine ilişkin olarak gereksinim duyulan her türlü bilgi kaynağının sağlanması, organize edilmesi ve bunlardan yararlanılması yolunda kullanıcılarına hizmet vermektedir.
Yükseköğretim Kurumları Birinci Öğretim	Üniversite lisans ve ön lisans eğitim birimlerinde birinci öğretim hizmeti ilgili mevzuat çerçevesinde verilmektedir. Bu hizmetin nitelik ve niceliği üniversitenin temel hedeflerinden biri olup büyük önem arz etmektedir.
Yükseköğretim Kurumları İkinci Öğretim	Yasal dayanağı 2547 sayılı ve 3843 sayılı Kanunlardır. Üniversite lisans ve ön lisans eğitim birimlerinde ikinci öğretim hizmeti ilgili mevzuat çerçevesinde verilmektedir.
Yükseköğretim Kurumları Tezsiz Yüksek Lisans	Yasal dayanağı 2547 sayılı Kanunun Ek 27. maddesidir. Üniversite lisansüstü eğitim birimlerinde ilgili mevzuat çerçevesinde tezsiz yüksek lisans eğitim-öğretim hizmeti verilmektedir.
Yükseköğretim Kurumları Uluslararası Ortak Eğitim ve Öğretim Programı	
Yükseköğretim Kurumları Uzaktan Eğitim	Bilgi ve iletişim teknolojilerinin eğitim-öğretim sistemindeki etkinliğini artırılarak yeni uzaktan eğitim programlarının geliştirilmesi ve sayısının artırılarak kampüs ve sınıflardaki teknolojik donanımların artırılması için çalışmalar yapmak

Yükseköğretim Kurumları Yaz Okulları

Üniversitemiz öğrencilerinin daha kısa sürede mezun olabilmeleri ve kısa sürede insan gücü yetiştirmeyi temin amacıyla yaz okulu programları da açılmaktadır.

Alt Program Adı:
Alt Programın Kapsamı:

ÖĞRETİM ELEMANLARININ MESLEKİ GELİŞİMİ
Eğitim - öğretimin kalitesini artırarak, araştıran, sorgulayan, bilgi üreten, milli ve manevi değerlerine sahip çıkan ve evrensel değerlere açık olan bireyler yetiştirmek

Alt Program Hedefi:

Alanında yetkin, araştırmacı, bilgi üreten ve aktaran akademisyenler yetiştirilmesi

Performans Göstergeleri

Performans Göstergesi	Ölçü Birimi	2018	2019 Planlanan	2019 YS	2020 Hedef	2021 Tahmin	2022 Tahmin
1- SCI, SCI-Expanded, SSCI ve AHCI kapsamındaki dergilerde öğretim elemanı başına düşen yayın sayısı	Sayı	0,27	0,3	0,47	0,50	0,55	0,60

Göstergeye İlişkin Açıklama:

SCI, SCI-Expanded, SSCI ve AHCI kapsamındaki dergilerdeki yayınların sayısı Prof. Doç. ve Dr. Öğr. Üyelerinin sayısına oranlanmıştır ve yayın sayısının artırılması hedeflenmektedir.

Hesaplama Yöntemi:

Web of Science' tan alınan veriler

Verinin Kaynağı:

Proje Koordinasyon Uygulama ve Araştırma Merkezi

Sorumlu İdare:

Sivas Cumhuriyet Üniversitesi

Performans Göstergesi	Ölçü Birimi	2018	2019 Planlanan	2019 YS	2020 Hedef	2021 Tahmin	2022 Tahmin
2- Araştırma bursundan yararlanan öğrenci sayısı	Sayı	0	0	1	1	2	2

Göstergeye İlişkin Açıklama:

Araştırma bursu alan öğrenci sayıları

Hesaplama Yöntemi:

Proje Koordinasyon Uygulama ve Araştırma Merkezi

Verinin Kaynağı:

Sivas Cumhuriyet Üniversitesi

Performans Göstergesi	Ölçü Birimi	2018	2019 Planlanan	2019 YS	2020 Hedef	2021 Tahmin	2022 Tahmin
3- YÖK tarafından öncelikli alanlarında sağlanan burslardan yararlanan doktora öğrenci sayısı	Sayı	4	8	10	11	12	12

Göstergeye İlişkin Açıklama:

YÖK 100/2000 Doktora Bursundan faydalanan öğrenci sayısının artırılmasına yönelik çalışmalar yapılacaktır.

Hesaplama Yöntemi:

YÖK tarafından öncelikli alanlarında sağlanan burslardan yararlanan doktora öğrencilerinin sayısı

Verinin Kaynağı:

Proje Koordinasyon Uygulama ve Araştırma Merkezi

Sorumlu İdare:

Sivas Cumhuriyet Üniversitesi

Performans Göstergesi	Ölçü Birimi	2018	2019 Planlanan	2019 YS	2020 Hedef	2021 Tahmin	2022 Tahmin
4- YÖK tarafından sağlanan yurt dışında yabancı dil yeterliliklerinin artırılmasına yönelik burslardan yararlanan sayısı	Sayı	1	3	2	2	3	3

Göstergeye İlişkin Açıklama:

Yurt dışında yabancı dil yeterliliklerinin artırılmasına yönelik burslardan yararlanan doktora öğrenimini tamamlamış öğretim elemanı sayısının artırılması amaçlanmaktadır.

Hesaplama Yöntemi:

YÖK tarafından sağlanan yurt dışında yabancı dil yeterliliklerinin artırılmasına yönelik burslardan yararlanan sayısı

Verinin Kaynağı:

Proje Koordinasyon Uygulama ve Araştırma Merkezi

Sorumlu İdare:

Sivas Cumhuriyet Üniversitesi

Performans Göstergesi	Ölçü Birimi	2018	2019 Planlanan	2019 YS	2020 Hedef	2021 Tahmin	2022 Tahmin
5- Yükseköğretim Kurulu, Türkiye Bilimler Akademisi ve TÜBİTAK bilim, teşvik ve sanat ödülleri sayısı	Sayı	0	0	0	0	0	0

Göstergeye İlişkin Açıklama:

Yükseköğretim Kurulu, Türkiye Bilimler Akademisi ve TÜBİTAK bilim, teşvik ve sanat ödülleri almak

Hesaplama Yöntemi:

Yükseköğretim Kurulu, Türkiye Bilimler Akademisi ve TÜBİTAK bilim, teşvik ve sanat ödülleri sayısı

Verinin Kaynağı:

Proje Koordinasyon Uygulama ve Araştırma Merkezi ve Genel Sekreterlik

Sorumlu İdare:

Sivas Cumhuriyet Üniversitesi

Alt Program Kapsamında Yürütülecek Faaliyet Maliyetleri

Faaliyetler	2019 Bütçe	2019 Harcama	2020 Bütçe	2021 Tahmin	2022 Tahmin
Araştırma Görevlileri Yurtdışı Araştırma Bursu Hizmetleri	0	24.500	0	0	0
Bütçe İçi	0	24.500	0	0	0
Bütçe Dışı	0	0	0	0	0
Öğretim Elemanları Yurtdışı Yabancı Dil Bursu Hizmetleri	0	15.000	0	0	0
Bütçe İçi	0	15.000	0	0	0
Bütçe Dışı	0	0	0	0	0
T O P L A M	0	39.500	0	0	0
Bütçe İçi	0	39.500	0	0	0
Bütçe Dışı	0	0	0	0	0

Faaliyetlere İlişkin Açıklamalar:

Araştırma Görevlileri Yurtdışı Araştırma Bursu Hizmetleri

Üniversitemizin yurt dışında araştırma yapmak isteyen araştırma görevlilerini desteklemek, teşvik etmek ve bu doğrultuda yapılacak iş ve işlemleri takip edilecektir

Öğretim Elemanları Yurtdışı Yabancı Dil Bursu Hizmetleri	Üniversitemiz yurt dışında dil eğitimi için öğretim elemanlarını desteklemek ve teşvik etmek
Öğretim Üyesi Yetiştirme Programı ve Yurtdışı Destek Hizmetleri	ÖYP araştırma görevlilerinden gerekli şartları taşıyanlar, istekleri halinde yabancı dil eğitimi için en fazla altı ay süreyle 2547 sayılı Kanununun 39 uncu maddesinin birinci fıkrası kapsamında yurt dışına göndermek

Alt Program Adı:
Alt Programın Kapsamı:

YÜKSEKÖĞRETİMDE ÖĞRENCİ YAŞAMI
Şehir ile üniversite arasında yürütülecek olan faaliyetlerde üst düzey eşgüdüm, yüksek standartlara sahip kampüsü sayesinde öğrenci, çalışan ve diğer paydaşların yaşam kalitesini artırmak

Alt Program Hedefi:

Yükseköğretim öğrencilerine sunulan beslenme ve barınma hizmetlerinin kalitesinin artırılması; öğrencilerin kişisel ve sosyal gelişimi desteklenerek yaşam kalitesinin yükseltilmesi

Performans Göstergeleri

Performans Göstergesi	Ölçü Birimi	2018	2019 Planlanan	2019 YS	2020 Hedef	2021 Tahmin	2022 Tahmin
1- Barınma hizmetlerinden yararlanan öğrenci sayısı	Sayı	0	0	0	0	0	0

Göstergeye İlişkin Açıklama: Sivas Cumhuriyet Üniversitesi olarak barınma hizmeti vermemekteyiz
Hesaplama Yöntemi: -
Verinin Kaynağı: Lütfen detay ekranından kaynak ve yayınlama sıklığı bilgilerini giriniz!
Sorumlu İdare:

Performans Göstergesi	Ölçü Birimi	2018	2019 Planlanan	2019 YS	2020 Hedef	2021 Tahmin	2022 Tahmin
2- Beslenme hizmetlerinden yararlanan öğrenci sayısı	Sayı	0	0	35.522	0	0	0

Göstergeye İlişkin Açıklama: Beslenme hizmetlerinden öğrencilerin daha fazla faydalanabilmesi amacıyla yapılacak çalışmalar bu gösterge ile takip edilecektir.
Hesaplama Yöntemi: Beslenme Hizmetlerinden Yararlanan Öğrenci Sayısı
Verinin Kaynağı: Sağlık Kültür ve Spor Daire Başkanlığı
Sorumlu İdare: Sivas Cumhuriyet Üniversitesi

Performans Göstergesi	Ölçü Birimi	2018	2019 Planlanan	2019 YS	2020 Hedef	2021 Tahmin	2022 Tahmin
3- Öğrenci başına düşen sosyal donatı alanı	Metrekare	0	0	10	0	0	0

Göstergeye İlişkin Açıklama: Öğrencilere yönelik sosyal alanların iyileştirilmesine ilişkin çalışmalar bu gösterge ile izlenecektir.
Hesaplama Yöntemi: Üniversitemize ait sosyal donatı alanı (m2) / Toplam öğrenci sayısı
Verinin Kaynağı: Sağlık Kültür ve Spor Daire Başkanlığı
Sorumlu İdare: Sivas Cumhuriyet Üniversitesi

Performans Göstergesi	Ölçü Birimi	2018	2019 Planlanan	2019 YS	2020 Hedef	2021 Tahmin	2022 Tahmin
4- Öğrenci kulüp ve topluluk sayısı	Sayı	109	115	152	0	0	0

Göstergeye İlişkin Açıklama: İmkanlar doğrultusunda öğrenci kulüp ve topluluklarına sağlanan desteklerin artırılarak yeni öğrenci kulüp ve topluluklarının kurulmasının teşvik edilmesi amaçlanmaktadır.
Hesaplama Yöntemi: Öğrenci kulüp ve topluluk sayısı
Verinin Kaynağı: Sağlık Kültür ve Spor Daire Başkanlığı
Sorumlu İdare: Sivas Cumhuriyet Üniversitesi

Performans Göstergesi	Ölçü Birimi	2018	2019 Planlanan	2019 YS	2020 Hedef	2021 Tahmin	2022 Tahmin
5- Sosyal, kültürel ve sportif faaliyet sayısı	Sayı	0	0	355	0	0	0

Göstergeye İlişkin Açıklama: Sosyal, kültürel ve sportif faaliyet sayısının artırılması amaçlanmaktadır.
Hesaplama Yöntemi: Yıl içinde gerçekleştirilen toplam sosyal, kültürel ve sportif faaliyet sayısı
Verinin Kaynağı: Sağlık Kültür ve Spor Daire Başkanlığı
Sorumlu İdare: Sivas Cumhuriyet Üniversitesi

Performans Göstergesi	Ölçü Birimi	2018	2019 Planlanan	2019 YS	2020 Hedef	2021 Tahmin	2022 Tahmin
6- Yükseköğretimde öğrenci başına barınma harcaması	TL	0	0	0	0	0	0

Göstergeye İlişkin Açıklama: Sivas Cumhuriyet Üniversitesi olarak barınma hizmeti vermemekteyiz
Hesaplama Yöntemi: -
Verinin Kaynağı: -
Sorumlu İdare:

Performans Göstergesi	Ölçü Birimi	2018	2019 Planlanan	2019 YS	2020 Hedef	2021 Tahmin	2022 Tahmin
7- Yükseköğretimde öğrenci başına beslenme harcaması	TL	0	0	1.700	0	0	0

Göstergeye İlişkin Açıklama: Üniversitemiz öğrencilerine yönelik öğrenci başına beslenme harcamaları bu göstergede izlenecektir
Hesaplama Yöntemi: Toplam Beslenme Harcaması/Toplam Öğrenci Sayısı
Verinin Kaynağı: Sağlık Kültür ve Spor Daire Başkanlığı
Sorumlu İdare: Sivas Cumhuriyet Üniversitesi

Performans Göstergesi	Ölçü Birimi	2018	2019 Planlanan	2019 YS	2020 Hedef	2021 Tahmin	2022 Tahmin
8- Yükseköğretimde öğrenci yaşamından memnuniyet oranı	Oran	59	70	61,2	65	68	70
Göstergeye İlişkin Açıklama:	Anketlerde düşük olan alanlarda iyileştirmeler yapılarak öğrenci memnuniyet oranının artırılması amaçlanmaktadır.						
Hesaplama Yöntemi:	Öğrencilere yapılacak memnuniyet anketi.						
Verinin Kaynağı:	Kalite Koordinatörlüğü						
Sorumlu İdare:	Sivas Cumhuriyet Üniversitesi						

Performans Göstergesi	Ölçü Birimi	2018	2019 Planlanan	2019 YS	2020 Hedef	2021 Tahmin	2022 Tahmin
9- Yükseköğretimde öğrencilere sunulan sağlık hizmetinden yararlanan öğrenci sayısının toplam öğrenci sayısına oranı	Oran	0	0	0,2	0	0	0
Göstergeye İlişkin Açıklama:	Üniversitemiz öğrencilerine sunulan sağlık hizmetlerine yönelik iyileştirmeler yapılarak daha fazla öğrencinin sağlık hizmetinden faydalanması sağlanacaktır.						
Hesaplama Yöntemi:	Sağlık Hizmetinden Yararlanan Öğrenci Sayısı / Toplam Öğrenci Sayısı						
Verinin Kaynağı:	Sağlık Kültür ve Spor Daire Başkanlığı						
Sorumlu İdare:	Sivas Cumhuriyet Üniversitesi						

Alt Program Kapsamında Yürütülecek Faaliyet Maliyetleri

Faaliyetler	2019 Bütçe	2019 Harcama	2020 Bütçe	2021 Tahmin	2022 Tahmin
Yükseköğretimde Barınma Hizmetleri	51.000	19.451	55.000	59.000	62.000
Bütçe İçi	51.000	19.451	55.000	59.000	62.000
Bütçe Dışı	0	0	0	0	0
Yükseköğretimde Beslenme Hizmetleri	2.732.000	3.782.531	2.969.000	3.182.000	3.354.000
Bütçe İçi	2.732.000	3.782.531	2.969.000	3.182.000	3.354.000
Bütçe Dışı	0	0	0	0	0
Yükseköğretimde Kültür ve Spor Hizmetleri	285.000	149.934	310.000	333.000	351.000
Bütçe İçi	285.000	149.934	310.000	333.000	351.000
Bütçe Dışı	0	0	0	0	0
Yükseköğretimde Öğrenci Yaşamına İlişkin Diğer Hizmetler	15.950.000	10.648.721	19.471.000	20.874.000	22.173.000
Bütçe İçi	15.950.000	10.648.721	19.471.000	20.874.000	22.173.000
Bütçe Dışı	0	0	0	0	0
Yükseköğretimde Sağlık Hizmetleri	14.000	4.473	15.000	16.000	17.000
Bütçe İçi	14.000	4.473	15.000	16.000	17.000
Bütçe Dışı	0	0	0	0	0
T O P L A M	19.032.000	14.605.110	22.820.000	24.464.000	25.957.000
Bütçe İçi	19.032.000	14.605.110	22.820.000	24.464.000	25.957.000
Bütçe Dışı	0	0	0	0	0

Faaliyetlere İlişkin Açıklamalar:

Yükseköğretimde Barınma Hizmetleri	Üniversitemizde barınma hizmeti bulunmamaktadır.
Yükseköğretimde Beslenme Hizmetleri	Üniversitemiz öğrencilerinin öğle yemeği hizmeti ile memurların öğle yemeği hizmetleri Sağlık, Kültür ve Spor Daire Başkanlığı ve İdari Ve Mali İşler Daire Başkanlığı tarafından ilgili mevzuat çerçevesinde yürütülmektedir. Yemek hizmetleri nitelik ve niceliği öğrenci ve çalışan memnuniyeti açısından önem arz etmekte olup, bu hizmetler üniversite hedeflerine katkı sağlamaktadır
Yükseköğretimde Kültür ve Spor Hizmetleri	Üniversitemiz öğrencilerinin kültür ve spor hizmetleri Sağlık, Kültür ve Spor Daire Başkanlığı tarafından ilgili mevzuat çerçevesinde yürütülmektedir. Öğrencilerin sosyal ve kültürel gelişimleri açısından önemli olup üniversite hedeflerine katkı sağlamaktadır.
Yükseköğretimde Öğrenci Yaşamına İlişkin Diğer Hizmetler	Üniversitemiz öğrencilerine yönelik Konferans, seminer, panel, kongre gibi bilimsel toplantılar aracılığı ile öğrencilerimizin güncel konularda bilgi ve görgüleri artırılmaya yönelik faaliyetler düzenlenmektedir.
Yükseköğretimde Sağlık Hizmetleri	Üniversitemiz Sağlık Kültür ve Spor Daire Başkanlığı bünyesinde faaliyetini sürdürmekte olan Mediko Sosyal Hizmetler Ünitesi'nde, Üniversitemiz öğrencilerine sağlık hizmeti verilmektedir.

SİVAS CUMHURİYET ÜNİVERSİTESİ PERFORMANS BİLGİSİ

Program Adı:	HAYAT BOYU ÖĞRENME
Programın Amacı:	Hayat Boyu Öğrenme Programlarına Yönelik Nitelik ve Erişimin Artırılması
Programın Kapsamı:	Hayat boyu öğrenme: bireysel, toplumsal ve istihdam ile ilgili bir yaklaşımla bireyin bilgi, beceri ve yetkinliklerini geliştirmek amacıyla örgün eğitimin dışında hayatı boyunca katıldığı her türlü öğrenme etkinlikleri olarak kabul edilmekte olup bu kapsamda halk eğitimi merkezleri tarafından okuma-yazma, genel ve mesleki-teknik yaygın eğitim kursları düzenlenmekte; Örgün eğitim çağı dışında olan vatandaşlarımızın eğitim seviyelerini yükseltmek amacıyla açık ortaokul ve açık lise eğitim öğretim faaliyetleri sunulmakta; Ayrıca ülkemizde geçici koruma altında bulunan bireylerin eğitim sistemimize entegrasyonlarını sağlamak amacıyla öncelikle Türkçe olmak üzere eğitim öğretim faaliyetleri sürdürülmektedir.

Anahtar Göstergeler

1- Hayat boyu öğrenmeye katılım oranı

Alt Program Adı:	YÜKSEKÖĞRETİM KURUMLARI SÜREKLİ EĞİTİM FAALİYETLERİ
Alt Programın Kapsamı:	Üniversite-Sanayi-Kamu ve Üniversite-Kent işbirliğini artırarak ulusal ve yerel ekonomiye ve sosyo-kültürel yapının gelişimine katkıda bulunmak

Alt Program Hedefi: Toplumun tüm kesimlerine ihtiyaç duyduğu alanlarda eğitimler verilmesi, kamu kurum ve kuruluşları, özel sektör ve uluslararası kuruluşlarla işbirliğinin gelişmesine katkıda bulunulması

Performans Göstergeleri

Performans Göstergesi	Ölçü Birimi	2018	2019 Planlanan	2019 YS	2020 Hedef	2021 Tahmin	2022 Tahmin
1- Dezavantajlı gruplara yönelik sosyal entegrasyon ve kapsayıcılığa ilişkin yapılan faaliyet sayısı	Sayı	12	12	6	12	13	13

Göstergeye İlişkin Açıklama: Üniversitemiz tarafından dezavantajlı gruplara yönelik sosyal entegrasyon ve kapsayıcılığa ilişkin yapılan faaliyet sayısının artırılması hedeflenmektedir.
Hesaplama Yöntemi: Dezavantajlı gruplara yönelik sosyal entegrasyon ve kapsayıcılığa ilişkin yapılan faaliyet sayısı
Verinin Kaynağı: Sağlık Kültür ve Spor Başkanlığı, Engelliler Birimi
Sorumlu İdare: Sivas Cumhuriyet Üniversitesi

Performans Göstergesi	Ölçü Birimi	2018	2019 Planlanan	2019 YS	2020 Hedef	2021 Tahmin	2022 Tahmin
2- Eğitim programlarına başvuran kişi sayısı	Sayı	0	0	0	0	0	0

Göstergeye İlişkin Açıklama: Üniversitemizde sürekli eğitime yönelik program sayısı ile başvuran sayısının artırılması hedeflenmektedir.
Hesaplama Yöntemi: Sürekli Eğitim Merkezinde Düzenlenen Eğitim Sayısı
Verinin Kaynağı: Sürekli Eğitim Merkezi
Sorumlu İdare: Sivas Cumhuriyet Üniversitesi

Performans Göstergesi	Ölçü Birimi	2018	2019 Planlanan	2019 YS	2020 Hedef	2021 Tahmin	2022 Tahmin
3- Mezunlara yönelik gerçekleştirilen faaliyet sayısı	Sayı	0	0	21	22	23	23

Göstergeye İlişkin Açıklama: Mezunlarla olan iletişimi artırmak, ihtiyaçlarına cevap vermek amacıyla mezunlara yönelik faaliyet sayının artırılması hedeflenmektedir.
Hesaplama Yöntemi: Mezunlara yönelik gerçekleştirilen faaliyet sayısı
Verinin Kaynağı: Sağlık Kültür ve Spor Başkanlığı, Öğrenci İşleri Daire Başkanlığı ve Genel Sekreterlik
Sorumlu İdare: Sivas Cumhuriyet Üniversitesi

Performans Göstergesi	Ölçü Birimi	2018	2019 Planlanan	2019 YS	2020 Hedef	2021 Tahmin	2022 Tahmin
4- Sürekli Eğitim Merkezi (SEM) ve Dil Merkezi (DİLMER) tarafından mesleki eğitime yönelik verilen sertifika sayısı	Sayı	725	730	730	750	750	800

Göstergeye İlişkin Açıklama: İç ve dış paydaşların ihtiyaçlarını karşılamak amacıyla mesleki eğitimler verilmektedir.
Hesaplama Yöntemi: Eğitimler sonucu verilen sertifika sayıları.
Verinin Kaynağı: Sürekli Eğitim Merkezi
Sorumlu İdare: Sivas Cumhuriyet Üniversitesi

Performans Göstergesi	Ölçü Birimi	2018	2019 Planlanan	2019 YS	2020 Hedef	2021 Tahmin	2022 Tahmin
5- Tamamlanan sosyal sorumluluk projeleri sayısı	Sayı	7	10	21	22	23	23

Göstergeye İlişkin Açıklama: Üniversitemiz tarafından hazırlanan ve uygulamaya konulan sosyal sorumluluk projelerinin artırılması hedeflenmektedir.
Hesaplama Yöntemi: Yıl içinde tamamlanan sosyal sorumluluk proje sayıları
Verinin Kaynağı: Sağlık Kültür ve Spor Başkanlığı ve Genel Sekreterlik
Sorumlu İdare: Sivas Cumhuriyet Üniversitesi

Performans Göstergesi	Ölçü Birimi	2018	2019 Planlanan	2019 YS	2020 Hedef	2021 Tahmin	2022 Tahmin
6- Üniversitenin çevrecilik alanlarında aldığı ödül sayısı	Sayı	1	0	0	0	0	0

Göstergeye İlişkin Açıklama:

Dünyanın seçkin üniversitelerini yeşil alan oranı ve sürdürülebilirlik açısından değerlendiren UI GreenMetric gibi sıralamalarda başarı elde etmek

Hesaplama Yöntemi:

Ödül Sayısı

Verinin Kaynağı:

Proje Koordinasyon Uygulama ve Araştırma Merkezi, Genel Sekreterlik

Sorumlu İdare:

Sivas Cumhuriyet Üniversitesi

Alt Program Kapsamında Yürütülecek Faaliyet Maliyetleri

Faaliyetler	2019 Bütçe	2019 Harcama	2020 Bütçe	2021 Tahmin	2022 Tahmin
T O P L A M	0	0	0	0	0
Bütçe İçi	0	0	0	0	0
Bütçe Dışı	0	0	0	0	0

Faaliyetlere İlişkin Açıklamalar:

Toplum Hizmetine Sunulan Eğitim Programları, Kurs ve Seminerler

Temel yasal dayanağı 2547 sayılı Kanununun 12. maddesidir. Toplum hizmetine sunulan eğitim programları, kurs ve seminerler üniversitemiz Sürekli Eğitim Merkezi tarafından yürütülmektedir. Bu kapsamda ilgili birimce hazırlanan eğitim programları ilan edilmekte ve yeterli başvuru olması durumunda eğitim programı uygulanmaktadır. Eğitim programlarını tamamlayanlara katılım belgesi/sertifika verilmektedir. İç ve dış paydaşların üniversitemizce karşılanabilecek eğitim ihtiyaçları giderilmeye çalışılmaktadır. Toplum hizmetine sunulan eğitim programları, kurs ve seminerler üniversite hedeflerine katkı sunmaktadır.

Yükseköğretim Kurumları Sosyal Sorumluluk Projeleri

Sosyal Sorumluluk Projeleri Kapsamında, Üniversitemizce Toplumun İhtiyaç Duyduğu Alanlarda Eğitimler Verilmesi, Diğer Kurum ve Kuruluşlarla İş Birliği Yapılması ve İş Birliklerinin Geliştirilmesi Çalışmaları Yürütülecektir.

FAALİYET MALİYETLERİ TABLOSU

İdare Adı	SİVAS CUMHURİYET ÜNİVERSİTESİ
Program Adı	ARAŞTIRMA, GELİŞTİRME VE YENİLİK
Alt Program Adı	ARAŞTIRMA ALTYAPILARI
Alt Program Hedefi	Ülkemizin bilgi birikiminin arttırılmasına ve teknolojik gelişimine katkıda bulunmak üzere yükseköğretim kurumlarında araştırma altyapılarının kurulması ve kapasitelerinin güçlendirilmesi
Faaliyet Adı	Yükseköğretim Kurumları Araştırma Altyapısı Kurulması ve Geliştirilmesi
Açıklama	2547 Sayılı Kanun ve Diğer Yasal Mevzuat Kapsamında Altyapılarının Desteklenmesi, Geliştirilmesi ve Güçlendirilmesi için Çalışmalar Yapılacaktır.

EKONOMİK KOD	2019 Bütçe	2019 Harcama (Ağustos)	2020 Bütçe	2021 Tahmin	2022 Tahmin
Personel Giderleri					
Sosyal Güvenlik Kurumuna Devlet Primi Giderleri					
Mal ve Hizmet Alım Giderleri					
Faiz Giderleri					
Cari Transferler					
Sermaye Giderleri					161.000
Sermaye Transferleri					
Borç Verme					
BÜTÇE İÇİ TOPLAM KAYNAK					161.000
Döner Sermaye					
Özel Hesap					
Diğer Bütçe Dışı Kaynak					
BÜTÇE DIŞI TOPLAM KAYNAK					
FAALİYET MALİYETİ TOPLAMI					161.000

FAALİYET MALİYETLERİ TABLOSU

İdare Adı	SİVAS CUMHURİYET ÜNİVERSİTESİ
Program Adı	ARAŞTIRMA, GELİŞTİRME VE YENİLİK
Alt Program Adı	YÜKSEKÖĞRETİMDE BİLİMSEL ARAŞTIRMA VE GELİŞTİRME
Alt Program Hedefi	Yükseköğretim kurumlarında inovasyon amaçlı bilimsel çalışmaların arttırılması
Faaliyet Adı	Yükseköğretim Kurumlarının Bilimsel Araştırma Projeleri
Açıklama	Yükseköğretim Kurumları Bilimsel Araştırma Projeleri; YÖK ilgili Yönetmeliği, Uygulama Yönergesi ve Bilimsel Araştırma Projeleri için Tefrik Edilen Ödeneklerin Özel Hesaba Aktarılarak Kullanımına İlişkin Usul ve Esaslar Çerçevesinde Yürütülecektir

EKONOMİK KOD	2019 Bütçe	2019 Harcama (Ağustos)	2020 Bütçe	2021 Tahmin	2022 Tahmin
<i>Personel Giderleri</i>					
<i>Sosyal Güvenlik Kurumuna Devlet Primi Giderleri</i>					
<i>Mal ve Hizmet Alım Giderleri</i>	715.000	78.263	778.000	836.000	881.000
<i>Faiz Giderleri</i>					
<i>Cari Transferler</i>					
<i>Sermaye Giderleri</i>	3.383.000	3.383.000	3.373.000	3.373.000	3.373.000
<i>Sermaye Transferleri</i>					
<i>Borç Verme</i>					
BÜTÇE İÇİ TOPLAM KAYNAK	4.098.000	3.461.263	4.151.000	4.209.000	4.254.000
<i>Döner Sermaye</i>					
<i>Özel Hesap</i>					
<i>Diğer Bütçe Dışı Kaynak</i>					
BÜTÇE DIŞI TOPLAM KAYNAK					
FAALİYET MALİYETİ TOPLAMI	4.098.000	3.461.263	4.151.000	4.209.000	4.254.000

FAALİYET MALİYETLERİ TABLOSU

İdare Adı	SİVAS CUMHURİYET ÜNİVERSİTESİ
Program Adı	TEDAVİ EDİCİ SAĞLIK
Alt Program Adı	TEDAVİ EDİCİ SAĞLIK
Alt Program Hedefi	Tedavi edici sağlık hizmetinin erişilebilir ve etkili olarak sunulmasının sağlanması
Faaliyet Adı	Ağız ve Diş Sağlığı Hizmetleri
Açıklama	Topluma Sunulan Sağlık Hizmetlerinin Kalitesini ve Etkinliğini Artırılarak Hasta Memnuniyetini Ön Plana Alan Sağlık Kurumu Kimliğini Sürdürmek

EKONOMİK KOD	2019 Bütçe	2019 Harcama (Ağustos)	2020 Bütçe	2021 Tahmin	2022 Tahmin
<i>Personel Giderleri</i>					
<i>Sosyal Güvenlik Kurumuna Devlet Primi Giderleri</i>					
<i>Mal ve Hizmet Alım Giderleri</i>					
<i>Faiz Giderleri</i>					
<i>Cari Transferler</i>	352.000	352.000	421.000	442.000	465.000
<i>Sermaye Giderleri</i>					
<i>Sermaye Transferleri</i>					
<i>Borç Verme</i>					
BÜTÇE İÇİ TOPLAM KAYNAK	352.000	352.000	421.000	442.000	465.000
<i>Döner Sermaye</i>					
<i>Özel Hesap</i>					
<i>Diğer Bütçe Dışı Kaynak</i>					
BÜTÇE DIŞI TOPLAM KAYNAK					
FAALİYET MALİYETİ TOPLAMI	352.000	352.000	421.000	442.000	465.000

FAALİYET MALİYETLERİ TABLOSU

İdare Adı	SİVAS CUMHURİYET ÜNİVERSİTESİ
Program Adı	TEDAVİ EDİCİ SAĞLIK
Alt Program Adı	TEDAVİ EDİCİ SAĞLIK
Alt Program Hedefi	Tedavi edici sağlık hizmetinin erişilebilir ve etkili olarak sunulmasının sağlanması
Faaliyet Adı	Sağlık Hizmeti Sunumunda İhtiyaç Duyulan Tıbbî Cihaz, Malzeme ve İlaç Alımı
Açıklama	Üniversite hastanemiz bünyesinde sunulan sağlık hizmetlerini iyileştirmek,hastalarımıza daha hızlı ve kaliteli tedavi imkanları sağlamak için gerekli çalışmalar yapılması amacıyla Sağlık Sektörü Muhtelif İşler projesi kapsamında Üniversite Hastanesinin ihtiyaç duyulan tıbbi cihaz ve

EKONOMİK KOD	2019 Bütçe	2019 Harcama (Ağustos)	2020 Bütçe	2021 Tahmin	2022 Tahmin
<i>Personel Giderleri</i>					
<i>Sosyal Güvenlik Kurumuna Devlet Primi Giderleri</i>					
<i>Mal ve Hizmet Alım Giderleri</i>					
<i>Faiz Giderleri</i>					
<i>Cari Transferler</i>					
<i>Sermaye Giderleri</i>	23.000.000	3.692.386	10.000.000	10.000.000	10.000.000
<i>Sermaye Transferleri</i>					
<i>Borç Verme</i>					
BÜTÇE İÇİ TOPLAM KAYNAK	23.000.000	3.692.386	10.000.000	10.000.000	10.000.000
<i>Döner Sermaye</i>					
<i>Özel Hesap</i>					
<i>Diğer Bütçe Dışı Kaynak</i>					
BÜTÇE DIŞI TOPLAM KAYNAK					
FAALİYET MALİYETİ TOPLAMI	23.000.000	3.692.386	10.000.000	10.000.000	10.000.000

FAALİYET MALİYETLERİ TABLOSU

İdare Adı	SİVAS CUMHURİYET ÜNİVERSİTESİ
Program Adı	TEDAVİ EDİCİ SAĞLIK
Alt Program Adı	TEDAVİ EDİCİ SAĞLIK
Alt Program Hedefi	Tedavi edici sağlık hizmetinin erişilebilir ve etkili olarak sunulmasının sağlanması
Faaliyet Adı	Üniversite Genel Hastane Hizmetleri
Açıklama	Topluma Sunulan Sağlık Hizmetlerinin Kalitesini ve Etkinliğini Artırılarak Hasta Memnuniyetini Ön Plana Alan Sağlık Kurumu Kimliğini Sürdürmek

EKONOMİK KOD	2019 Bütçe	2019 Harcama (Ağustos)	2020 Bütçe	2021 Tahmin	2022 Tahmin
<i>Personel Giderleri</i>	33.035.000	25.996.461	37.191.000	39.965.000	42.551.000
<i>Sosyal Güvenlik Kurumuna Devlet Primi Giderleri</i>	7.698.000	5.531.019	8.711.000	9.361.000	9.968.000
<i>Mal ve Hizmet Alım Giderleri</i>	572.000	340.643	620.000	664.000	699.000
<i>Faiz Giderleri</i>					
<i>Cari Transferler</i>	3.325.000	3.325.000	3.698.000	3.973.000	4.189.000
<i>Sermaye Giderleri</i>	28.500.000	11.874.959	40.000.000	39.791.000	42.390.000
<i>Sermaye Transferleri</i>					
<i>Borç Verme</i>					
BÜTÇE İÇİ TOPLAM KAYNAK	73.130.000	47.068.082	90.220.000	93.754.000	99.797.000
<i>Döner Sermaye</i>					
<i>Özel Hesap</i>					
<i>Diğer Bütçe Dışı Kaynak</i>					
BÜTÇE DIŞI TOPLAM KAYNAK					
FAALİYET MALİYETİ TOPLAMI	73.130.000	47.068.082	90.220.000	93.754.000	99.797.000

FAALİYET MALİYETLERİ TABLOSU

İdare Adı	SİVAS CUMHURİYET ÜNİVERSİTESİ
Program Adı	YÜKSEKÖĞRETİM HİZMETLERİ
Alt Program Adı	ÖN LİSANS EĞİTİMİ, LİSANS EĞİTİMİ VE LİSANSÜSTÜ EĞİTİM
Alt Program Hedefi	Mesleki yeterlilik sahibi ve gelişime açık mezunlar yetiştirilmesi
Faaliyet Adı	Doktora ve Tıpta Uzmanlık Eğitimi
Açıklama	Üniversitemiz doktora eğitiminin, nitelik ve niceliğinin artırılmasına yönelik faaliyetler enstitüler tarafından yürütülmektedir. Doktora eğitimi üniversitenin temel eğitimlerinden biri olup nicelik ve nitelik yönünden geliştirilmesi üniversite hedefleri açısından büyük önem taşımaktadır.

EKONOMİK KOD	2019 Bütçe	2019 Harcama (Ağustos)	2020 Bütçe	2021 Tahmin	2022 Tahmin
Personel Giderleri	9.938.000	5.586.595	9.480.000	10.189.000	10.848.000
Sosyal Güvenlik Kurumuna Devlet Primi Giderleri	942.000	191.633	1.080.000	1.160.000	1.236.000
Mal ve Hizmet Alım Giderleri	41.000	32.418	44.000	47.000	48.000
Faiz Giderleri					
Cari Transferler					
Sermaye Giderleri					
Sermaye Transferleri					
Borç Verme					
BÜTÇE İÇİ TOPLAM KAYNAK	10.921.000	5.810.646	10.604.000	11.396.000	12.132.000
Döner Sermaye					
Özel Hesap					
Diğer Bütçe Dışı Kaynak					
BÜTÇE DIŞI TOPLAM KAYNAK					
FAALİYET MALİYETİ TOPLAMI	10.921.000	5.810.646	10.604.000	11.396.000	12.132.000

FAALİYET MALİYETLERİ TABLOSU

İdare Adı	SİVAS CUMHURİYET ÜNİVERSİTESİ
Program Adı	YÜKSEKÖĞRETİM HİZMETLERİ
Alt Program Adı	ÖN LİSANS EĞİTİMİ, LİSANS EĞİTİMİ VE LİSANSÜSTÜ EĞİTİM
Alt Program Hedefi	Mesleki yeterlilik sahibi ve gelişime açık mezunlar yetiştirilmesi
Faaliyet Adı	Yükseköğretim Kurumları Bilgi ve Kültürel Kaynaklarının Geliştirilmesi ve Erişimin Kolaylaştırılması
Açıklama	Üniversitemiz kütüphanesi eğitim, öğretim ve araştırma faaliyetlerine ilişkin olarak gereksinim duyulan her türlü bilgi kaynağının sağlanması, organize edilmesi ve bunlardan yararlanılması yolunda kullanıcılarına hizmet vermektedir.

EKONOMİK KOD	2019 Bütçe	2019 Harcama (Ağustos)	2020 Bütçe	2021 Tahmin	2022 Tahmin
Personel Giderleri	857.000	668.094	983.000	1.056.000	1.123.000
Sosyal Güvenlik Kurumuna Devlet Primi Giderleri	160.000	127.853	183.000	196.000	209.000
Mal ve Hizmet Alım Giderleri	10.000	41.649	10.000	10.000	10.000
Faiz Giderleri					
Cari Transferler					
Sermaye Giderleri	600.000	922.133	600.000	600.000	600.000
Sermaye Transferleri					
Borç Verme					
BÜTÇE İÇİ TOPLAM KAYNAK	1.627.000	1.759.729	1.776.000	1.862.000	1.942.000
Döner Sermaye					
Özel Hesap					
Diğer Bütçe Dışı Kaynak					
BÜTÇE DIŞI TOPLAM KAYNAK					
FAALİYET MALİYETİ TOPLAMI	1.627.000	1.759.729	1.776.000	1.862.000	1.942.000

FAALİYET MALİYETLERİ TABLOSU

İdare Adı	SİVAS CUMHURİYET ÜNİVERSİTESİ
Program Adı	YÜKSEKÖĞRETİM HİZMETLERİ
Alt Program Adı	ÖN LİSANS EĞİTİMİ, LİSANS EĞİTİMİ VE LİSANSÜSTÜ EĞİTİM
Alt Program Hedefi	Mesleki yeterlilik sahibi ve gelişime açık mezunlar yetiştirilmesi
Faaliyet Adı	Yükseköğretim Kurumları Birinci Öğretim
Açıklama	Üniversite lisans ve ön lisans eğitim birimlerinde birinci öğretim hizmeti ilgili mevzuat çerçevesinde verilmektedir. Bu hizmetin nitelik ve niceliği üniversitenin temel hedeflerinden biri olup büyük önem arz etmektedir.

EKONOMİK KOD	2019 Bütçe	2019 Harcama (Ağustos)	2020 Bütçe	2021 Tahmin	2022 Tahmin
<i>Personel Giderleri</i>	227.881.000	153.006.025	249.089.000	267.694.000	285.105.000
<i>Sosyal Güvenlik Kurumuna Devlet Primi Giderleri</i>	30.261.000	22.777.043	34.567.000	37.150.000	39.551.000
<i>Mal ve Hizmet Alım Giderleri</i>	18.715.000	17.303.852	20.328.000	21.770.000	22.950.000
<i>Faiz Giderleri</i>					
<i>Cari Transferler</i>	2.136.000	24.587	2.231.000	2.391.000	2.521.000
<i>Sermaye Giderleri</i>	17.350.000	8.159.252	7.689.000	7.633.000	8.167.000
<i>Sermaye Transferleri</i>					
<i>Borç Verme</i>					
BÜTÇE İÇİ TOPLAM KAYNAK	296.343.000	201.270.759	313.904.000	336.638.000	358.294.000
<i>Döner Sermaye</i>					
<i>Özel Hesap</i>					
<i>Diğer Bütçe Dışı Kaynak</i>					
BÜTÇE DIŞI TOPLAM KAYNAK					
FAALİYET MALİYETİ TOPLAMI	296.343.000	201.270.759	313.904.000	336.638.000	358.294.000

FAALİYET MALİYETLERİ TABLOSU

İdare Adı	SİVAS CUMHURİYET ÜNİVERSİTESİ
Program Adı	YÜKSEKÖĞRETİM HİZMETLERİ
Alt Program Adı	ÖN LİSANS EĞİTİMİ, LİSANS EĞİTİMİ VE LİSANSÜSTÜ EĞİTİM
Alt Program Hedefi	Mesleki yeterlilik sahibi ve gelişime açık mezunlar yetiştirilmesi
Faaliyet Adı	Yükseköğretim Kurumları İkinci Öğretim
Açıklama	Yasal dayanağı 2547 sayılı ve 3843 sayılı Kanunlardır. Üniversite lisans ve ön lisans eğitim birimlerinde ikinci öğretim hizmeti ilgili mevzuat çerçevesinde verilmektedir.

EKONOMİK KOD	2019 Bütçe	2019 Harcama (Ağustos)	2020 Bütçe	2021 Tahmin	2022 Tahmin
<i>Personel Giderleri</i>	7.271.000	3.244.626	10.852.000	11.642.000	12.312.000
<i>Sosyal Güvenlik Kurumuna Devlet Primi Giderleri</i>	2.000	902	447.000	479.000	511.000
<i>Mal ve Hizmet Alım Giderleri</i>	3.117.000	1.232.943	3.406.000	3.674.000	3.874.000
<i>Faiz Giderleri</i>					
<i>Cari Transferler</i>					
<i>Sermaye Giderleri</i>					
<i>Sermaye Transferleri</i>					
<i>Borç Verme</i>					
BÜTÇE İÇİ TOPLAM KAYNAK	10.390.000	4.478.471	14.705.000	15.795.000	16.697.000
<i>Döner Sermaye</i>					
<i>Özel Hesap</i>					
<i>Diğer Bütçe Dışı Kaynak</i>					
BÜTÇE DIŞI TOPLAM KAYNAK					
FAALİYET MALİYETİ TOPLAMI	10.390.000	4.478.471	14.705.000	15.795.000	16.697.000

FAALİYET MALİYETLERİ TABLOSU

İdare Adı	SİVAS CUMHURİYET ÜNİVERSİTESİ
Program Adı	YÜKSEKÖĞRETİM HİZMETLERİ
Alt Program Adı	ÖN LİSANS EĞİTİMİ, LİSANS EĞİTİMİ VE LİSANSÜSTÜ EĞİTİM
Alt Program Hedefi	Mesleki yeterlilik sahibi ve gelişime açık mezunlar yetiştirilmesi
Faaliyet Adı	Yükseköğretim Kurumları Tezsiz Yüksek Lisans
Açıklama	Yasal dayanağı 2547 sayılı Kanunun Ek 27. maddesidir. Üniversite lisansüstü eğitim birimlerinde ilgili mevzuat çerçevesinde tezsiz yüksek lisans eğitim-öğretim hizmeti verilmektedir.

EKONOMİK KOD	2019 Bütçe	2019 Harcama (Ağustos)	2020 Bütçe	2021 Tahmin	2022 Tahmin
Personel Giderleri	143.000	448.368	118.000	127.000	135.000
Sosyal Güvenlik Kurumuna Devlet Primi Giderleri					
Mal ve Hizmet Alım Giderleri	5.000	590	5.000	5.000	5.000
Faiz Giderleri					
Cari Transferler					
Sermaye Giderleri					
Sermaye Transferleri					
Borç Verme					
BÜTÇE İÇİ TOPLAM KAYNAK	148.000	448.958	123.000	132.000	140.000
Döner Sermaye					
Özel Hesap					
Diğer Bütçe Dışı Kaynak					
BÜTÇE DIŞI TOPLAM KAYNAK					
FAALİYET MALİYETİ TOPLAMI	148.000	448.958	123.000	132.000	140.000

FAALİYET MALİYETLERİ TABLOSU

İdare Adı	SİVAS CUMHURİYET ÜNİVERSİTESİ
Program Adı	YÜKSEKÖĞRETİM HİZMETLERİ
Alt Program Adı	ÖN LİSANS EĞİTİMİ, LİSANS EĞİTİMİ VE LİSANSÜSTÜ EĞİTİM
Alt Program Hedefi	Mesleki yeterlilik sahibi ve gelişime açık mezunlar yetiştirilmesi
Faaliyet Adı	Yükseköğretim Kurumları Uzaktan Eğitim
Açıklama	Bilgi ve iletişim teknolojilerinin eğitim-öğretim sistemindeki etkinliğini arttırılarak yeni uzaktan eğitim programlarının geliştirilmesi ve sayısının arttırılarak kampüs ve sınıflardaki teknolojik donanımların artırılması için çalışmalar yapmak

EKONOMİK KOD	2019 Bütçe	2019 Harcama (Ağustos)	2020 Bütçe	2021 Tahmin	2022 Tahmin
<i>Personel Giderleri</i>	312.000	616.295	345.000	373.000	394.000
<i>Sosyal Güvenlik Kurumuna Devlet Primi Giderleri</i>					
<i>Mal ve Hizmet Alım Giderleri</i>	137.000	272.356	150.000	162.000	171.000
<i>Faiz Giderleri</i>					
<i>Cari Transferler</i>					
<i>Sermaye Giderleri</i>					
<i>Sermaye Transferleri</i>					
<i>Borç Verme</i>					
BÜTÇE İÇİ TOPLAM KAYNAK	449.000	888.651	495.000	535.000	565.000
<i>Döner Sermaye</i>					
<i>Özel Hesap</i>					
<i>Diğer Bütçe Dışı Kaynak</i>					
BÜTÇE DIŞI TOPLAM KAYNAK					
FAALİYET MALİYETİ TOPLAMI	449.000	888.651	495.000	535.000	565.000

FAALİYET MALİYETLERİ TABLOSU

İdare Adı	SİVAS CUMHURİYET ÜNİVERSİTESİ
Program Adı	YÜKSEKÖĞRETİM HİZMETLERİ
Alt Program Adı	ÖN LİSANS EĞİTİMİ, LİSANS EĞİTİMİ VE LİSANSÜSTÜ EĞİTİM
Alt Program Hedefi	Mesleki yeterlilik sahibi ve gelişime açık mezunlar yetiştirilmesi
Faaliyet Adı	Yükseköğretim Kurumları Yaz Okulları
Açıklama	Üniversitemiz öğrencilerinin daha kısa sürede mezun olabilmeleri ve kısa sürede insan gücü yetiştirmeyi temin amacıyla yaz okulu programları da açılmaktadır.

EKONOMİK KOD	2019 Bütçe	2019 Harcama (Ağustos)	2020 Bütçe	2021 Tahmin	2022 Tahmin
<i>Personel Giderleri</i>	121.000	505.897	133.000	142.000	149.000
<i>Sosyal Güvenlik Kurumuna Devlet Primi Giderleri</i>					
<i>Mal ve Hizmet Alım Giderleri</i>	52.000		57.000	61.000	64.000
<i>Faiz Giderleri</i>					
<i>Cari Transferler</i>					
<i>Sermaye Giderleri</i>					
<i>Sermaye Transferleri</i>					
<i>Borç Verme</i>					
BÜTÇE İÇİ TOPLAM KAYNAK	173.000	505.897	190.000	203.000	213.000
<i>Döner Sermaye</i>					
<i>Özel Hesap</i>					
<i>Diğer Bütçe Dışı Kaynak</i>					
BÜTÇE DIŞI TOPLAM KAYNAK					
FAALİYET MALİYETİ TOPLAMI	173.000	505.897	190.000	203.000	213.000

FAALİYET MALİYETLERİ TABLOSU

İdare Adı	SİVAS CUMHURİYET ÜNİVERSİTESİ
Program Adı	YÜKSEKÖĞRETİM HİZMETLERİ
Alt Program Adı	YÜKSEKÖĞRETİMDE ÖĞRENCİ YAŞAMI
Alt Program Hedefi	Yükseköğretim öğrencilerine sunulan beslenme ve barınma hizmetlerinin kalitesinin artırılması; öğrencilerin kişisel ve sosyal gelişimi desteklenerek yaşam kalitesinin yükseltilmesi
Faaliyet Adı	Yükseköğretimde Barınma Hizmetleri
Açıklama	Üniversitemizde barınma hizmeti bulunmamaktadır.

EKONOMİK KOD	2019 Bütçe	2019 Harcama (Ağustos)	2020 Bütçe	2021 Tahmin	2022 Tahmin
<i>Personel Giderleri</i>					
<i>Sosyal Güvenlik Kurumuna Devlet Primi Giderleri</i>					
<i>Mal ve Hizmet Alım Giderleri</i>	51.000	19.451	55.000	59.000	62.000
<i>Faiz Giderleri</i>					
<i>Cari Transferler</i>					
<i>Sermaye Giderleri</i>					
<i>Sermaye Transferleri</i>					
<i>Borç Verme</i>					
BÜTÇE İÇİ TOPLAM KAYNAK	51.000	19.451	55.000	59.000	62.000
<i>Döner Sermaye</i>					
<i>Özel Hesap</i>					
<i>Diğer Bütçe Dışı Kaynak</i>					
BÜTÇE DIŞI TOPLAM KAYNAK					
FAALİYET MALİYETİ TOPLAMI	51.000	19.451	55.000	59.000	62.000

FAALİYET MALİYETLERİ TABLOSU

İdare Adı	SİVAS CUMHURİYET ÜNİVERSİTESİ
Program Adı	YÜKSEKÖĞRETİM HİZMETLERİ
Alt Program Adı	YÜKSEKÖĞRETİMDE ÖĞRENCİ YAŞAMI
Alt Program Hedefi	Yükseköğretim öğrencilerine sunulan beslenme ve barınma hizmetlerinin kalitesinin artırılması; öğrencilerin kişisel ve sosyal gelişimi desteklenerek yaşam kalitesinin yükseltilmesi
Faaliyet Adı	Yükseköğretimde Beslenme Hizmetleri
Açıklama	Üniversitemiz öğrencilerinin öğle yemeği hizmeti ile memurların öğle yemeği hizmetleri Sağlık, Kültür ve Spor Daire Başkanlığı ve İdari Ve Mali İşler Daire Başkanlığı tarafından ilgili mevzuat çerçevesinde yürütülmektedir. Yemek hizmetleri nitelik ve niceliği öğrenci ve çalışan

EKONOMİK KOD	2019 Bütçe	2019 Harcama (Ağustos)	2020 Bütçe	2021 Tahmin	2022 Tahmin
<i>Personel Giderleri</i>					
<i>Sosyal Güvenlik Kurumuna Devlet Primi Giderleri</i>					
<i>Mal ve Hizmet Alım Giderleri</i>	2.732.000	3.782.531	2.969.000	3.182.000	3.354.000
<i>Faiz Giderleri</i>					
<i>Cari Transferler</i>					
<i>Sermaye Giderleri</i>					
<i>Sermaye Transferleri</i>					
<i>Borç Verme</i>					
BÜTÇE İÇİ TOPLAM KAYNAK	2.732.000	3.782.531	2.969.000	3.182.000	3.354.000
<i>Döner Sermaye</i>					
<i>Özel Hesap</i>					
<i>Diğer Bütçe Dışı Kaynak</i>					
BÜTÇE DIŞI TOPLAM KAYNAK					
FAALİYET MALİYETİ TOPLAMI	2.732.000	3.782.531	2.969.000	3.182.000	3.354.000

FAALİYET MALİYETLERİ TABLOSU

İdare Adı	SİVAS CUMHURİYET ÜNİVERSİTESİ
Program Adı	YÜKSEKÖĞRETİM HİZMETLERİ
Alt Program Adı	YÜKSEKÖĞRETİMDE ÖĞRENCİ YAŞAMI
Alt Program Hedefi	Yükseköğretim öğrencilerine sunulan beslenme ve barınma hizmetlerinin kalitesinin artırılması; öğrencilerin kişisel ve sosyal gelişimi desteklenerek yaşam kalitesinin yükseltilmesi
Faaliyet Adı	Yükseköğretimde Kültür ve Spor Hizmetleri
Açıklama	Üniversitemiz öğrencilerinin kültür ve spor hizmetleri Sağlık, Kültür ve Spor Daire Başkanlığı tarafından ilgili mevzuat çerçevesinde yürütülmektedir. Öğrencilerin sosyal ve kültürel gelişimleri açısından önemli olup üniversite hedeflerine katkı sağlamaktadır.

EKONOMİK KOD	2019 Bütçe	2019 Harcama (Ağustos)	2020 Bütçe	2021 Tahmin	2022 Tahmin
<i>Personel Giderleri</i>					
<i>Sosyal Güvenlik Kurumuna Devlet Primi Giderleri</i>					
<i>Mal ve Hizmet Alım Giderleri</i>	285.000	149.934	310.000	333.000	351.000
<i>Faiz Giderleri</i>					
<i>Cari Transferler</i>					
<i>Sermaye Giderleri</i>					
<i>Sermaye Transferleri</i>					
<i>Borç Verme</i>					
BÜTÇE İÇİ TOPLAM KAYNAK	285.000	149.934	310.000	333.000	351.000
<i>Döner Sermaye</i>					
<i>Özel Hesap</i>					
<i>Diğer Bütçe Dışı Kaynak</i>					
BÜTÇE DIŞI TOPLAM KAYNAK					
FAALİYET MALİYETİ TOPLAMI	285.000	149.934	310.000	333.000	351.000

FAALİYET MALİYETLERİ TABLOSU

İdare Adı	SİVAS CUMHURİYET ÜNİVERSİTESİ
Program Adı	YÜKSEKÖĞRETİM HİZMETLERİ
Alt Program Adı	YÜKSEKÖĞRETİMDE ÖĞRENCİ YAŞAMI
Alt Program Hedefi	Yükseköğretim öğrencilerine sunulan beslenme ve barınma hizmetlerinin kalitesinin artırılması; öğrencilerin kişisel ve sosyal gelişimi desteklenerek yaşam kalitesinin yükseltilmesi
Faaliyet Adı	Yükseköğretimde Öğrenci Yaşamına İlişkin Diğer Hizmetler
Açıklama	Üniversitemiz öğrencilerine yönelik Konferans, seminer, panel, kongre gibi bilimsel toplantılar aracılığı ile öğrencilerimizin güncel konularda bilgi ve görgüleri artırılmaya yönelik faaliyetler düzenlemektedir.

EKONOMİK KOD	2019 Bütçe	2019 Harcama (Ağustos)	2020 Bütçe	2021 Tahmin	2022 Tahmin
<i>Personel Giderleri</i>	11.723.000	7.809.443	14.600.000	15.692.000	16.709.000
<i>Sosyal Güvenlik Kurumuna Devlet Primi Giderleri</i>	2.607.000	1.596.584	3.169.000	3.406.000	3.628.000
<i>Mal ve Hizmet Alım Giderleri</i>	960.000	874.997	1.042.000	1.116.000	1.176.000
<i>Faiz Giderleri</i>					
<i>Cari Transferler</i>					
<i>Sermaye Giderleri</i>	660.000	367.697	660.000	660.000	660.000
<i>Sermaye Transferleri</i>					
<i>Borç Verme</i>					
BÜTÇE İÇİ TOPLAM KAYNAK	15.950.000	10.648.721	19.471.000	20.874.000	22.173.000
<i>Döner Sermaye</i>					
<i>Özel Hesap</i>					
<i>Diğer Bütçe Dışı Kaynak</i>					
BÜTÇE DIŞI TOPLAM KAYNAK					
FAALİYET MALİYETİ TOPLAMI	15.950.000	10.648.721	19.471.000	20.874.000	22.173.000

FAALİYET MALİYETLERİ TABLOSU

İdare Adı	SİVAS CUMHURİYET ÜNİVERSİTESİ
Program Adı	YÜKSEKÖĞRETİM HİZMETLERİ
Alt Program Adı	YÜKSEKÖĞRETİMDE ÖĞRENCİ YAŞAMI
Alt Program Hedefi	Yükseköğretim öğrencilerine sunulan beslenme ve barınma hizmetlerinin kalitesinin artırılması; öğrencilerin kişisel ve sosyal gelişimi desteklenerek yaşam kalitesinin yükseltilmesi
Faaliyet Adı	Yükseköğretimde Sağlık Hizmetleri
Açıklama	Üniversitemiz Sağlık Kültür ve Spor Daire Başkanlığı bünyesinde faaliyetini sürdürmekte olan Mediko Sosyal Hizmetler Ünitesi nde, Üniversitemiz öğrencilerine sağlık hizmeti verilmektedir.

EKONOMİK KOD	2019 Bütçe	2019 Harcama (Ağustos)	2020 Bütçe	2021 Tahmin	2022 Tahmin
<i>Personel Giderleri</i>					
<i>Sosyal Güvenlik Kurumuna Devlet Primi Giderleri</i>					
<i>Mal ve Hizmet Alım Giderleri</i>	14.000	4.473	15.000	16.000	17.000
<i>Faiz Giderleri</i>					
<i>Cari Transferler</i>					
<i>Sermaye Giderleri</i>					
<i>Sermaye Transferleri</i>					
<i>Borç Verme</i>					
BÜTÇE İÇİ TOPLAM KAYNAK	14.000	4.473	15.000	16.000	17.000
<i>Döner Sermaye</i>					
<i>Özel Hesap</i>					
<i>Diğer Bütçe Dışı Kaynak</i>					
BÜTÇE DIŞI TOPLAM KAYNAK					
FAALİYET MALİYETİ TOPLAMI	14.000	4.473	15.000	16.000	17.000

FAALİYET MALİYETLERİ TABLOSU

İdare Adı	SİVAS CUMHURİYET ÜNİVERSİTESİ
Program Adı	YÖNETİM VE DESTEK PROGRAMI
Alt Program Adı	TEFTİŞ, DENETİM VE DANIŞMANLIK HİZMETLERİ
Alt Program Hedefi	
Faaliyet Adı	Hukuki Danışmanlık ve Muhakemat Hizmetleri
Açıklama	Hukuki Danışmanlık ve Muhakemat Hizmetleri: İdarelerin taraf olduğu adli ve idari davalarda, iç ve dış tahkim yargılamasında, icra işlemlerinde ve yargıya intikal eden diğer her türlü

EKONOMİK KOD	2019 Bütçe	2019 Harcama (Ağustos)	2020 Bütçe	2021 Tahmin	2022 Tahmin
Personel Giderleri	483.000	347.399	587.000	631.000	672.000
Sosyal Güvenlik Kurumuna Devlet Primi Giderleri	75.000	46.151	96.000	104.000	111.000
Mal ve Hizmet Alım Giderleri	58.000	85.128	63.000	65.000	68.000
Faiz Giderleri					
Cari Transferler					
Sermaye Giderleri					
Sermaye Transferleri					
Borç Verme					
BÜTÇE İÇİ TOPLAM KAYNAK	616.000	478.678	746.000	800.000	851.000
Döner Sermaye					
Özel Hesap					
Diğer Bütçe Dışı Kaynak					
BÜTÇE DIŞI TOPLAM KAYNAK					
FAALİYET MALİYETİ TOPLAMI	616.000	478.678	746.000	800.000	851.000

FAALİYET MALİYETLERİ TABLOSU

İdare Adı	SİVAS CUMHURİYET ÜNİVERSİTESİ
Program Adı	YÖNETİM VE DESTEK PROGRAMI
Alt Program Adı	ÜST YÖNETİM, İDARİ VE MALİ HİZMETLER
Alt Program Hedefi	
Faaliyet Adı	Diğer Destek Hizmetleri
Açıklama	Diğer Destek Hizmetleri: İdarelerin tüm programlarına hizmet etmekle birlikte yukarıda yer alan faaliyetler kapsamına girmeyen diğer destek hizmeti niteliğindeki iş, işlem ve

EKONOMİK KOD	2019 Bütçe	2019 Harcama (Ağustos)	2020 Bütçe	2021 Tahmin	2022 Tahmin
<i>Personel Giderleri</i>					
<i>Sosyal Güvenlik Kurumuna Devlet Primi Giderleri</i>					
<i>Mal ve Hizmet Alım Giderleri</i>	656.000	157.020	785.000	834.000	880.000
<i>Faiz Giderleri</i>					
<i>Cari Transferler</i>					
<i>Sermaye Giderleri</i>					
<i>Sermaye Transferleri</i>					
<i>Borç Verme</i>					
BÜTÇE İÇİ TOPLAM KAYNAK	656.000	157.020	785.000	834.000	880.000
<i>Döner Sermaye</i>					
<i>Özel Hesap</i>					
<i>Diğer Bütçe Dışı Kaynak</i>					
BÜTÇE DIŞI TOPLAM KAYNAK					
FAALİYET MALİYETİ TOPLAMI	656.000	157.020	785.000	834.000	880.000

FAALİYET MALİYETLERİ TABLOSU

İdare Adı	SİVAS CUMHURİYET ÜNİVERSİTESİ
Program Adı	YÖNETİM VE DESTEK PROGRAMI
Alt Program Adı	ÜST YÖNETİM, İDARİ VE MALİ HİZMETLER
Alt Program Hedefi	
Faaliyet Adı	Genel Destek Hizmetleri
Açıklama	Genel Destek Hizmetleri: İdarelerin tüm programlarına hizmet eder nitelikte olan temizlik, güvenlik, aydınlatma, ısıtma, onarım, taşıma ve benzeri mal ve hizmetlerin temini; fiziki

EKONOMİK KOD	2019 Bütçe	2019 Harcama (Ağustos)	2020 Bütçe	2021 Tahmin	2022 Tahmin
<i>Personel Giderleri</i>	19.085.000	12.842.878	21.993.000	23.633.000	25.167.000
<i>Sosyal Güvenlik Kurumuna Devlet Primi Giderleri</i>	4.130.000	2.482.830	4.727.000	5.078.000	5.406.000
<i>Mal ve Hizmet Alım Giderleri</i>	1.008.000	1.537.800	1.024.000	1.105.000	1.169.000
<i>Faiz Giderleri</i>					
<i>Cari Transferler</i>					
<i>Sermaye Giderleri</i>	551.000	416.001	551.000	551.000	551.000
<i>Sermaye Transferleri</i>					
<i>Borç Verme</i>					
BÜTÇE İÇİ TOPLAM KAYNAK	24.774.000	17.279.509	28.295.000	30.367.000	32.293.000
<i>Döner Sermaye</i>					
<i>Özel Hesap</i>					
<i>Diğer Bütçe Dışı Kaynak</i>					
BÜTÇE DIŞI TOPLAM KAYNAK					
FAALİYET MALİYETİ TOPLAMI	24.774.000	17.279.509	28.295.000	30.367.000	32.293.000

FAALİYET MALİYETLERİ TABLOSU

İdare Adı	SİVAS CUMHURİYET ÜNİVERSİTESİ
Program Adı	YÖNETİM VE DESTEK PROGRAMI
Alt Program Adı	ÜST YÖNETİM, İDARİ VE MALİ HİZMETLER
Alt Program Hedefi	
Faaliyet Adı	İnsan Kaynakları Yönetimine İlişkin Faaliyetler
Açıklama	İnsan Kaynakları Yönetimine İlişkin Faaliyetler: İdarelerin personel planlamasının yapılması; personel atama, nakil, terfi, emeklilik ve benzeri özlük işlemlerinin yürütülmesi; insan

EKONOMİK KOD	2019 Bütçe	2019 Harcama (Ağustos)	2020 Bütçe	2021 Tahmin	2022 Tahmin
<i>Personel Giderleri</i>	841.000	588.060	979.000	1.050.000	1.119.000
<i>Sosyal Güvenlik Kurumuna Devlet Primi Giderleri</i>	128.000	100.115	156.000	167.000	177.000
<i>Mal ve Hizmet Alım Giderleri</i>	9.000	4.325	9.000	9.000	9.000
<i>Faiz Giderleri</i>					
<i>Cari Transferler</i>	7.941.000	4.841.800	8.631.000	9.252.000	9.753.000
<i>Sermaye Giderleri</i>					
<i>Sermaye Transferleri</i>					
<i>Borç Verme</i>					
BÜTÇE İÇİ TOPLAM KAYNAK	8.919.000	5.534.300	9.775.000	10.478.000	11.058.000
<i>Döner Sermaye</i>					
<i>Özel Hesap</i>					
<i>Diğer Bütçe Dışı Kaynak</i>					
BÜTÇE DIŞI TOPLAM KAYNAK					
FAALİYET MALİYETİ TOPLAMI	8.919.000	5.534.300	9.775.000	10.478.000	11.058.000

FAALİYET MALİYETLERİ TABLOSU

İdare Adı	SİVAS CUMHURİYET ÜNİVERSİTESİ
Program Adı	YÖNETİM VE DESTEK PROGRAMI
Alt Program Adı	ÜST YÖNETİM, İDARİ VE MALİ HİZMETLER
Alt Program Hedefi	
Faaliyet Adı	Özel Kalem Hizmetleri
Açıklama	Özel Kalem Hizmetleri: Üst yönetimin çalışma programının düzenlenmesi ile resmi ve özel yazışmalar, protokol, tören, ziyaret, davet, karşılama, ağırlama gibi hizmetlerin yürütülmesi

EKONOMİK KOD	2019 Bütçe	2019 Harcama (Ağustos)	2020 Bütçe	2021 Tahmin	2022 Tahmin
<i>Personel Giderleri</i>	336.000	231.000	383.000	414.000	440.000
<i>Sosyal Güvenlik Kurumuna Devlet Primi Giderleri</i>	50.000	37.561	56.000	61.000	65.000
<i>Mal ve Hizmet Alım Giderleri</i>	52.000	8.042	56.000	60.000	63.000
<i>Faiz Giderleri</i>					
<i>Cari Transferler</i>					
<i>Sermaye Giderleri</i>	1.339.000	708.975	500.000	500.000	500.000
<i>Sermaye Transferleri</i>					
<i>Borç Verme</i>					
BÜTÇE İÇİ TOPLAM KAYNAK	1.777.000	985.578	995.000	1.035.000	1.068.000
<i>Döner Sermaye</i>					
<i>Özel Hesap</i>					
<i>Diğer Bütçe Dışı Kaynak</i>					
BÜTÇE DIŞI TOPLAM KAYNAK					
FAALİYET MALİYETİ TOPLAMI	1.777.000	985.578	995.000	1.035.000	1.068.000

FAALİYET MALİYETLERİ TABLOSU

İdare Adı	SİVAS CUMHURİYET ÜNİVERSİTESİ
Program Adı	YÖNETİM VE DESTEK PROGRAMI
Alt Program Adı	ÜST YÖNETİM, İDARİ VE MALİ HİZMETLER
Alt Program Hedefi	
Faaliyet Adı	Strateji Geliştirme ve Mali Hizmetler
Açıklama	Strateji Geliştirme ve Mali Hizmetler: İdareler tarafından yürütülen ve idarelerin tüm programlarına hizmet eder nitelikte olan mali yönetim ve kontrole ilişkin iş, işlem ve süreçlere

EKONOMİK KOD	2019 Bütçe	2019 Harcama (Ağustos)	2020 Bütçe	2021 Tahmin	2022 Tahmin
<i>Personel Giderleri</i>	1.594.000	1.053.597	1.829.000	1.965.000	2.092.000
<i>Sosyal Güvenlik Kurumuna Devlet Primi Giderleri</i>	266.000	192.630	304.000	327.000	348.000
<i>Mal ve Hizmet Alım Giderleri</i>	19.000	11.431	20.000	21.000	21.000
<i>Faiz Giderleri</i>					
<i>Cari Transferler</i>					
<i>Sermaye Giderleri</i>					
<i>Sermaye Transferleri</i>					
<i>Borç Verme</i>					
BÜTÇE İÇİ TOPLAM KAYNAK	1.879.000	1.257.658	2.153.000	2.313.000	2.461.000
<i>Döner Sermaye</i>					
<i>Özel Hesap</i>					
<i>Diğer Bütçe Dışı Kaynak</i>					
BÜTÇE DIŞI TOPLAM KAYNAK					
FAALİYET MALİYETİ TOPLAMI	1.879.000	1.257.658	2.153.000	2.313.000	2.461.000

FAALİYETLER DÜZEYİNDE SİVAS CUMHURİYET ÜNİVERSİTESİ PERFORMANS PROGRAMI MALİYETİ

PROGRAM SINIFLANDIRMASI	2020			2021			2022		
	BÜTÇE İÇİ	BÜTÇE DIŞI	TOPLAM	BÜTÇE İÇİ	BÜTÇE DIŞI	TOPLAM	BÜTÇE İÇİ	BÜTÇE DIŞI	TOPLAM
ARAŞTIRMA, GELİŞTİRME VE YENİLİK	4.151.000	0	4.151.000	4.209.000	0	4.209.000	4.415.000	0	4.415.000
ARAŞTIRMA ALTYAPILARI	0	0	0	0	0	0	161.000	0	161.000
<i>Yükseköğretim Kurumları Araştırma Altyapısı Kurulması ve Geliştirilmesi</i>	0	0	0	0	0	0	161.000	0	161.000
YÜKSEKÖĞRETİMDE BİLİMSEL ARAŞTIRMA VE GELİŞTİRME	4.151.000	0	4.151.000	4.209.000	0	4.209.000	4.254.000	0	4.254.000
<i>Yükseköğretim Kurumlarının Bilimsel Araştırma Projeleri</i>	4.151.000	0	4.151.000	4.209.000	0	4.209.000	4.254.000	0	4.254.000
TEDAVİ EDİCİ SAĞLIK	100.641.000	0	100.641.000	104.196.000	0	104.196.000	110.262.000	0	110.262.000
TEDAVİ EDİCİ SAĞLIK	100.641.000	0	100.641.000	104.196.000	0	104.196.000	110.262.000	0	110.262.000
<i>Ağız ve Diş Sağlığı Hizmetleri</i>	421.000	0	421.000	442.000	0	442.000	465.000	0	465.000
<i>Sağlık Hizmeti Sunumunda İhtiyaç Duyulan Tıbbî Cihaz, Malzeme ve İlaç Alımı</i>	10.000.000	0	10.000.000	10.000.000	0	10.000.000	10.000.000	0	10.000.000
<i>Üniversite Genel Hastane Hizmetleri</i>	90.220.000	0	90.220.000	93.754.000	0	93.754.000	99.797.000	0	99.797.000
YÜKSEKÖĞRETİM HİZMETLERİ	364.617.000	0	364.617.000	391.025.000	0	391.025.000	415.940.000	0	415.940.000
ÖN LİSANS EĞİTİMİ, LİSANS EĞİTİMİ VE LİSANSÜSTÜ EĞİTİM	341.797.000	0	341.797.000	366.561.000	0	366.561.000	389.983.000	0	389.983.000
<i>Doktora ve Tıpta Uzmanlık Eğitimi</i>	10.604.000	0	10.604.000	11.396.000	0	11.396.000	12.132.000	0	12.132.000
<i>Yükseköğretim Kurumları Bilgi ve Kültürel Kaynaklarının Geliştirilmesi ve Erişimin Kolaylaştırılması</i>	1.776.000	0	1.776.000	1.862.000	0	1.862.000	1.942.000	0	1.942.000
<i>Yükseköğretim Kurumları Birinci Öğretim</i>	313.904.000	0	313.904.000	336.638.000	0	336.638.000	358.294.000	0	358.294.000
<i>Yükseköğretim Kurumları İkinci Öğretim</i>	14.705.000	0	14.705.000	15.795.000	0	15.795.000	16.697.000	0	16.697.000
<i>Yükseköğretim Kurumları Tezsiz Yüksek Lisans</i>	123.000	0	123.000	132.000	0	132.000	140.000	0	140.000
<i>Yükseköğretim Kurumları Uzaktan Eğitim</i>	495.000	0	495.000	535.000	0	535.000	565.000	0	565.000
<i>Yükseköğretim Kurumları Yaz Okulları</i>	190.000	0	190.000	203.000	0	203.000	213.000	0	213.000
YÜKSEKÖĞRETİMDE ÖĞRENCİ YAŞAMI	22.820.000	0	22.820.000	24.464.000	0	24.464.000	25.957.000	0	25.957.000
<i>Yükseköğretimde Barınma Hizmetleri</i>	55.000	0	55.000	59.000	0	59.000	62.000	0	62.000
<i>Yükseköğretimde Beslenme Hizmetleri</i>	2.969.000	0	2.969.000	3.182.000	0	3.182.000	3.354.000	0	3.354.000
<i>Yükseköğretimde Kültür ve Spor Hizmetleri</i>	310.000	0	310.000	333.000	0	333.000	351.000	0	351.000
<i>Yükseköğretimde Öğrenci Yaşamına İlişkin Diğer Hizmetler</i>	19.471.000	0	19.471.000	20.874.000	0	20.874.000	22.173.000	0	22.173.000
<i>Yükseköğretimde Sağlık Hizmetleri</i>	15.000	0	15.000	16.000	0	16.000	17.000	0	17.000
YÖNETİM VE DESTEK PROGRAMI	42.749.000	0	42.749.000	45.827.000	0	45.827.000	48.611.000	0	48.611.000
TEFTİŞ, DENETİM VE DANIŞMANLIK HİZMETLERİ	746.000	0	746.000	800.000	0	800.000	851.000	0	851.000
<i>Hukuki Danışmanlık ve Muhakemat Hizmetleri</i>	746.000	0	746.000	800.000	0	800.000	851.000	0	851.000
ÜST YÖNETİM, İDARİ VE MALİ HİZMETLER	42.003.000	0	42.003.000	45.027.000	0	45.027.000	47.760.000	0	47.760.000
<i>Diğer Destek Hizmetleri</i>	785.000	0	785.000	834.000	0	834.000	880.000	0	880.000
<i>Genel Destek Hizmetleri</i>	28.295.000	0	28.295.000	30.367.000	0	30.367.000	32.293.000	0	32.293.000
<i>İnsan Kaynakları Yönetimine İlişkin Faaliyetler</i>	9.775.000	0	9.775.000	10.478.000	0	10.478.000	11.058.000	0	11.058.000
<i>Özel Kalem Hizmetleri</i>	995.000	0	995.000	1.035.000	0	1.035.000	1.068.000	0	1.068.000
<i>Strateji Geliştirme ve Mali Hizmetler</i>	2.153.000	0	2.153.000	2.313.000	0	2.313.000	2.461.000	0	2.461.000
GENEL TOPLAM	512.158.000	0	512.158.000	545.257.000	0	545.257.000	579.228.000	0	579.228.000

EKONOMİK SINIFLANDIRMA DÜZEYİNDE SİVAS CUMHURİYET ÜNİVERSİTESİ PERFORMANS PROGRAMI MALİYETİ

EKONOMİK KOD	2020				2021				2022			
	HİZMET PROGRAMLARI TOPLAM	YÖNETİM VE DESTEK PROGRAMI	PROGRAM DIŞI GİDERLER	TOPLAM	HİZMET PROGRAMLARI TOPLAM	YÖNETİM VE DESTEK PROGRAMI	PROGRAM DIŞI GİDERLER	TOPLAM	HİZMET PROGRAMLARI TOPLAM	YÖNETİM VE DESTEK PROGRAMI	PROGRAM DIŞI GİDERLER	TOPLAM
<i>Personel Giderleri</i>	322.791.000	25.771.000		348.562.000	346.880.000	27.693.000		374.573.000	369.326.000	29.490.000		398.816.000
<i>Sosyal Güvenlik Kurumuna Devlet Primi Giderleri</i>	48.157.000	5.339.000		53.496.000	51.752.000	5.737.000		57.489.000	55.103.000	6.107.000		61.210.000
<i>Mal ve Hizmet Alım Giderleri</i>	29.789.000	1.957.000		31.746.000	31.935.000	2.094.000		34.029.000	33.662.000	2.210.000		35.872.000
<i>Faiz Giderleri</i>				0				0				0
<i>Cari Transferler</i>	6.350.000	8.631.000		14.981.000	6.806.000	9.252.000		16.058.000	7.175.000	9.753.000		16.928.000
<i>Sermaye Giderleri</i>	62.322.000	1.051.000		63.373.000	62.057.000	1.051.000		63.108.000	65.351.000	1.051.000		66.402.000
<i>Sermaye Transferleri</i>				0				0				0
<i>Borç Verme</i>				0				0				0
<i>Yedek Ödenekler</i>				0				0				0
BÜTÇE İÇİ TOPLAM KAYNAK	469.409.000	42.749.000	0	512.158.000	499.430.000	45.827.000	0	545.257.000	530.617.000	48.611.000	0	579.228.000
<i>Döner Sermaye</i>				0				0				0
<i>Özel Hesap</i>				0				0				0
<i>Diğer Bütçe Dışı Kaynak</i>				0				0				0
BÜTÇE DIŞI TOPLAM KAYNAK	0	0	0	0	0	0	0	0	0	0	0	0
GENEL TOPLAM	469.409.000	42.749.000	0	512.158.000	499.430.000	45.827.000	0	545.257.000	530.617.000	48.611.000	0	579.228.000

PERFORMANS GÖSTERGELERİNİN İZLENMESİNDEN SORUMLU BİRİMLER

İdare Adı:

SİVAS CUMHURİYET ÜNİVERSİTESİ

PROGRAM	ALT PROGRAM	PERFORMANS GÖSTERGELERİ	SORUMLU BİRİM
ARAŞTIRMA, GELİŞTİRME VE YENİLİK	ARAŞTIRMA ALTYAPILARI	Araştırma altyapısı projesi tamamlanma oranı	ÖZEL KALEM (GENEL SEKRETERLİK)
	YÜKSEKÖĞRETİMDE BİLİMSEL ARAŞTIRMA VE GELİŞTİRME	Ar-ge'ye harcanan bütçenin toplam bütçeye oranı	STRATEJİ GELİŞTİRME DAİRE BAŞKANLIĞI
		Ar-ge sonucu ortaya çıkan ürünlere ilişkin alınan patent sayısı	TEKNOKENT/ BİLİMSEL ARAŞTIRMA PROJELERİ
		Ar-ge sonucu ticarileştirilen ürün sayısı	TEKNOKENT/ BİLİMSEL ARAŞTIRMA PROJELERİ
		Araştırma merkezleri gelir miktarı	TEKNOKENT
		Araştırma merkezlerinin sanayi ile yaptığı proje sayısı	TEKNOKENT/ BİLİMSEL ARAŞTIRMA PROJELERİ
		BAP kapsamında desteklenen araştırma projeleri sayısı	BİLİMSEL ARAŞTIRMA PROJELERİ
		Öğretim elemanı başına düşen ar-ge proje sayısı	BİLİMSEL ARAŞTIRMA PROJELERİ
		Patent, faydalı model ve endüstriyel tasarım başvuru sayısı	TEKNOKENT
		Ulusal ve uluslararası kuruluşlar tarafından desteklenen ar-ge projesi sayısı	BİLİMSEL ARAŞTIRMA PROJELERİ
		Uluslararası endekslerde yer alan bilimsel yayın sayısı	PROJE KOORDİNASYON UYGULAMA VE ARAŞTIRMA MERKEZİ
HAYAT BOYU ÖĞRENME	YÜKSEKÖĞRETİM KURUMLARI SÜREKLİ EĞİTİM FAALİYETLERİ	Dezavantajlı gruplara yönelik sosyal entegrasyon ve kapsayıcılığa ilişkin yapılan faaliyet sayısı	SAĞLIK, KÜLTÜR VE SPOR DAİRE BAŞKANLIĞI/ ENGELLİ BİRİMİ
		Eğitim programlarına başvuran kişi sayısı	SÜREKLİ EĞİTİM MERKEZİ
		Mezunlara yönelik gerçekleştirilen faaliyet sayısı	SAĞLIK, KÜLTÜR VE SPOR DAİRE BAŞKANLIĞI/ ÖZEL KALEM (GENEL SEKRETERLİK)
		Sürekli Eğitim Merkezi (SEM) ve Dil Merkezi (DİLMER) tarafından mesleki eğitime yönelik verilen sertifika sayısı	SÜREKLİ EĞİTİM MERKEZİ
		Tamamlanan sosyal sorumluluk projeleri sayısı	SAĞLIK, KÜLTÜR VE SPOR DAİRE BAŞKANLIĞI/ ÖZEL KALEM (GENEL SEKRETERLİK)
		Üniversitenin çevrecilik alanlarında aldığı ödül sayısı	PROJE KOORDİNASYON UYGULAMA VE ARAŞTIRMA MERKEZİ/ ÖZEL KALEM (GENEL SEKRETERLİK)

PERFORMANS GÖSTERGELERİNİN İZLENMESİNDEN SORUMLU BİRİMLER

İdare Adı:

SİVAS CUMHURİYET ÜNİVERSİTESİ

PROGRAM	ALT PROGRAM	PERFORMANS GÖSTERGELERİ	SORUMLU BİRİM	
TEDAVİ EDİCİ SAĞLIK	TEDAVİ HİZMETLERİ	Ameliyat sayısı	UYGULAMA ARAŞTIRMA MERKEZİ	
		Üniversite hastaneleri nitelikli yatak oranı	UYGULAMA ARAŞTIRMA MERKEZİ	
		Üniversite hastaneleri yatak doluluk oranı	UYGULAMA ARAŞTIRMA MERKEZİ	
		Yatan hasta sayısı	UYGULAMA ARAŞTIRMA MERKEZİ	
ÖĞRETİM ELEMANLARININ MESLEKİ GELİŞİMİ	ÖĞRETİM ELEMANLARININ MESLEKİ GELİŞİMİ	SCI, SCI-Expanded, SSCI ve AHCI kapsamındaki dergilerde öğretim elemanı başına düşen yayın sayısı	PROJE KOORDİNASYON UYGULAMA VE ARAŞTIRMA MERKEZİ	
		Araştırma bursundan yararlanan öğrenci sayısı	PROJE KOORDİNASYON UYGULAMA VE ARAŞTIRMA MERKEZİ	
		YÖK tarafından öncelikli alanlarında sağlanan burslardan yararlanan doktora öğrenci sayısı	PROJE KOORDİNASYON UYGULAMA VE ARAŞTIRMA MERKEZİ	
		YÖK tarafından sağlanan yurt dışında yabancı dil yeterliliklerinin artırılmasına yönelik burslardan yararlanan sayısı	PROJE KOORDİNASYON UYGULAMA VE ARAŞTIRMA MERKEZİ	
		Yükseköğretim Kurulu, Türkiye Bilimler Akademisi ve TÜBİTAK bilim, teşvik ve sanat ödülleri sayısı	PROJE KOORDİNASYON UYGULAMA VE ARAŞTIRMA MERKEZİ/ ÖZEL KALEM (GENEL SEKRETERLİK)	
	ÖĞRETİM ELEMANLARININ MESLEKİ GELİŞİMİ	ÖĞRETİM ELEMANLARININ MESLEKİ GELİŞİMİ	Doktora eğitimini tamamlayanların sayısı	ENSTİTÜLER
			Eğitim bilimleri kontenjan doluluk oranı	ÖĞRENCİ İŞLERİ DAİRE BAŞKANLIĞI
			Eğitimin program süresinde bitirilme oranı	ÖĞRENCİ İŞLERİ DAİRE BAŞKANLIĞI
			Fen bilimleri kontenjan doluluk oranı	ÖĞRENCİ İŞLERİ DAİRE BAŞKANLIĞI
			Kütüphanede bulunan basılı ve elektronik kaynak sayısı	KÜTÜPHANE VE DOKÜMANTASYON DAİRE BAŞKANLIĞI
			Kütüphanede bulunan öğrenci başına düşen basılı ve elektronik kaynak sayısı	KÜTÜPHANE VE DOKÜMANTASYON DAİRE BAŞKANLIĞI
			Kütüphaneden yararlanan kişi sayısı	KÜTÜPHANE VE DOKÜMANTASYON DAİRE BAŞKANLIĞI
			Lisansüstü öğrencilerin toplam öğrenciler içindeki payı	ÖĞRENCİ İŞLERİ DAİRE BAŞKANLIĞI
			Öğrenci başına düşen eğitim alanı	YAPI İŞLERİ VE TEKNİK DAİRE BAŞKANLIĞI
			Öğrenci başına düşen kapalı alan	YAPI İŞLERİ VE TEKNİK DAİRE BAŞKANLIĞI
			Öğrenci değişim programlarından yararlanan öğrencilerin oranı	ULUSLARARASI İLİŞKİLER OFİSİ

PERFORMANS GÖSTERGELERİNİN İZLENMESİNDEN SORUMLU BİRİMLER

İdare Adı:

SİVAS CUMHURİYET ÜNİVERSİTESİ

PROGRAM	ALT PROGRAM	PERFORMANS GÖSTERGELERİ	SORUMLU BİRİM
YÜKSEKÖĞRETİM HİZMETLERİ	ÖN LİSANS EĞİTİMİ, LİSANS EĞİTİMİ VE LİSANSÜSTÜ EĞİTİM	Öğretim üyesi başına düşen öğrenci sayısı	ÖĞRENCİ İŞLERİ DAİRE BAŞKANLIĞI
		Sağlık bilimleri kontenjan doluluk oranı	ÖĞRENCİ İŞLERİ DAİRE BAŞKANLIĞI
		Sosyal bilimler kontenjan doluluk oranı	ÖĞRENCİ İŞLERİ DAİRE BAŞKANLIĞI
		Teknokent veya Teknoloji Transfer Ofisi (TTO) projelerine katılan öğrenci sayısı	TEKNOKENT
		Uluslararası kuruluşlarla ortak uygulanan eğitim programı sayısı	ÖĞRENCİ İŞLERİ DAİRE BAŞKANLIĞI/ ULUSLARARASI İLİŞKİLER OFİSİ
		Yabancı dilde eğitim veren program sayısı	ÖĞRENCİ İŞLERİ DAİRE BAŞKANLIĞI
		Yabancı uyruklu akademisyen sayısı	PERSONEL DAİRE BAŞKANLIĞI
		Yabancı uyruklu öğrenci sayısı	ÖĞRENCİ İŞLERİ DAİRE BAŞKANLIĞI
		Yan dal ve çift ana dal programından mezun olanların toplam mezun sayısına oranı	ÖĞRENCİ İŞLERİ DAİRE BAŞKANLIĞI
	YÜKSEKÖĞRETİMDE ÖĞRENCİ YAŞAMI	Barınma hizmetlerinden yararlanan öğrenci sayısı	SAĞLIK, KÜLTÜR VE SPOR DAİRE BAŞKANLIĞI
		Beslenme hizmetlerinden yararlanan öğrenci sayısı	SAĞLIK, KÜLTÜR VE SPOR DAİRE BAŞKANLIĞI
		Öğrenci başına düşen sosyal donatı alanı	SAĞLIK, KÜLTÜR VE SPOR DAİRE BAŞKANLIĞI
		Öğrenci kulüp ve topluluk sayısı	SAĞLIK, KÜLTÜR VE SPOR DAİRE BAŞKANLIĞI
		Sosyal, kültürel ve sportif faaliyet sayısı	SAĞLIK, KÜLTÜR VE SPOR DAİRE BAŞKANLIĞI
		Yükseköğretimde öğrenci başına barınma harcaması	SAĞLIK, KÜLTÜR VE SPOR DAİRE BAŞKANLIĞI
		Yükseköğretimde öğrenci başına beslenme harcaması	SAĞLIK, KÜLTÜR VE SPOR DAİRE BAŞKANLIĞI
		Yükseköğretimde öğrenci yaşamından memnuniyet oranı	KALİTE KOORDİNATÖRLÜĞÜ
		Yükseköğretimde öğrencilere sunulan sağlık hizmetinden yararlanan öğrenci sayısının toplam öğrenci sayısına oranı	SAĞLIK, KÜLTÜR VE SPOR DAİRE BAŞKANLIĞI