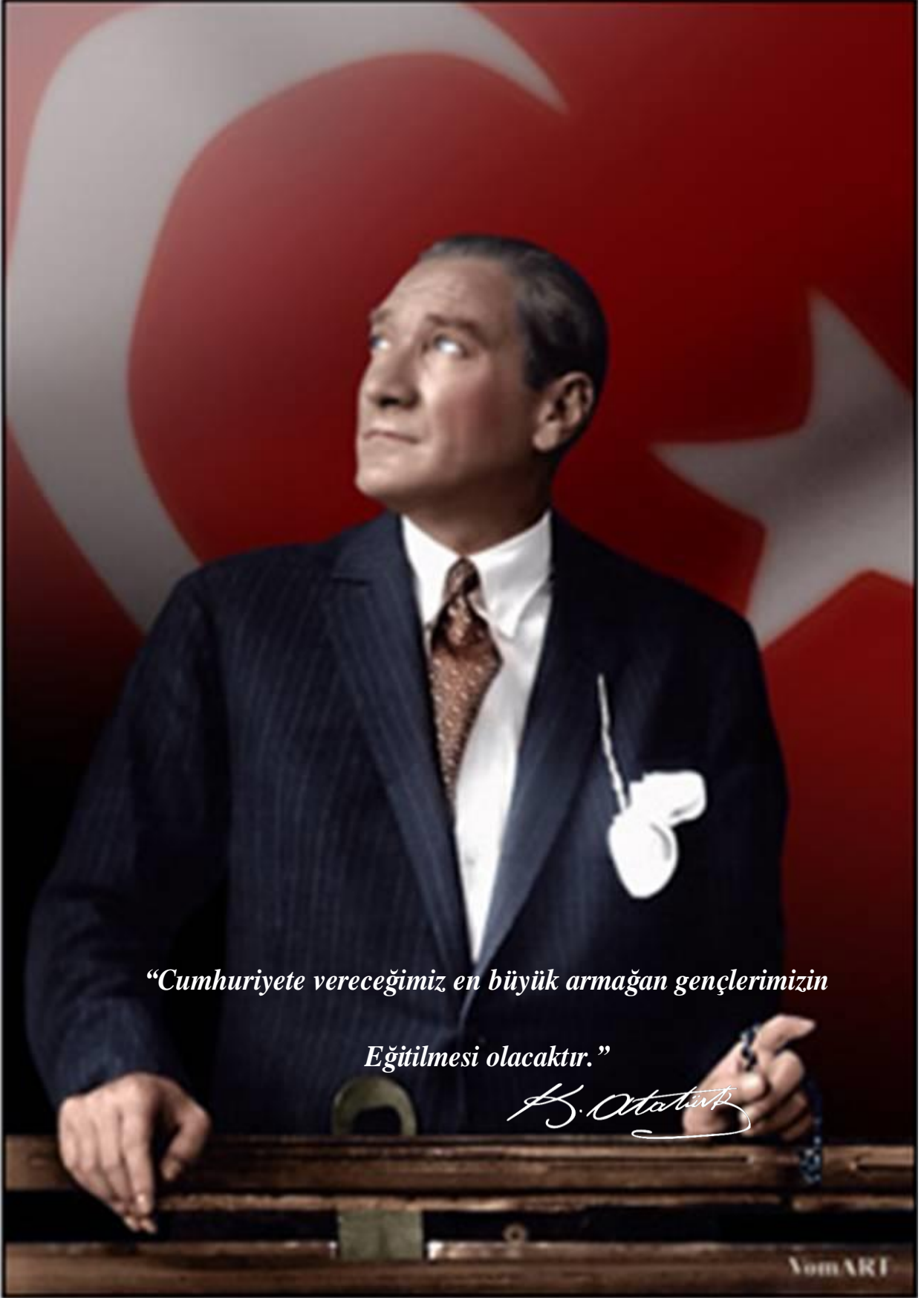


CUMHURİYET ÜNİVERSİTESİ



2014 MALİ YILI PERFORMANS PROGRAMI NİHAİ

Strateji Geliştirme Daire Başkanlığı
Kasım 2013



“Cumhuriyete vereceğimiz en büyük armağan gençlerimizin

Eğitilmesi olacaktır.”

K. Atatürk

VomART



İÇİNDEKİLER

Sunuş	5
I. GENEL BİLGİLER	7
A. Yetki, Görev ve Sorumluluklar	8
B. Örgüt Yapısı	10
C. Eğitim-Öğretim, Bilimsel Araştırmalar ve Topluma Hizmet	13
C.1. Eğitim-Öğretim Faaliyetleri	13
C.2. Bilimsel Araştırma Projeleri	14
C.3. Topluma Hizmet	15
D. İnsan Kaynakları	16
D.1. Akademik Personel	17
D.2. İdari Personel	18
E. Fiziksel Kaynaklar	19
E.1. Fiziksel Yapı	19
E.1.1. Taşınmazlar	20
E.1.2. Taşınırlar	21
E.2. Kütüphane ve Teknolojik Kaynaklar	21
E.2.1. Teknolojik Kaynaklar	21
E.2.2. Kütüphane Kaynakları	22
II. PERFORMANS BİLGİLERİ	23
A. Temel Politikalar ve Plan Program Öncelikleri	23
Onuncu Kalkınma Planı (2014-2018)	23
Orta Vadeli Program (2014-2016).....	25
B. Kurumsal Amaç ve Hedefler	25
A.3. Cumhuriyet Üniversitesi İç Kontrol Uyum Eylem Planı	29
C. Performans Hedef ve Göstergeleri ile Faaliyetler	31
C.1. Performans Hedef ve Göstergeleri	31
C.2. Faaliyet ve Kaynak İhtiyacı	59
D. İdarenin Toplam Kaynak İhtiyacı	60
EKLER	90

Sunuş

Çağımızda hızla gelişen bilim ve teknolojiyle birlikte yönetim anlayışı da değişmiştir. Bölge üniversitesi olmak için önemli bir çaba içinde olan ve hızla gelişen Cumhuriyet Üniversitesi'nin yönetim anlayışı çağın gereklerine göre değişmekte ve gelişmektedir. 1974 yılında kurulan, 40 yıldır öğrencilerimize, halkımıza hizmet veren Üniversitemiz yükseköğretimin gereklerine ve planlı bir yönetim anlayışına uygun olarak amaç ve hedeflerini belirleyip bu doğrultuda faaliyetlerini sürdürerek büyümektedir.

Yaklaşık 45.000 öğrencimizle ve 3.500'e yakın akademik ve idari çalışanımızla daha gelişmiş bir Sivas ve daha müreffeh bir Türkiye için el ele verip çalışmalarımıza devam etmekteyiz. Hep birlikte yapacağımız çalışmalar ve bu çalışmalar sonucu erişeceğimiz hedefler, bizlere bilim ve teknolojiye katkı verebilen çağdaş bir üniversitede çalışmanın haklı gururunu yaşatacaktır.

5018 sayılı Kamu Mali Yönetimi ve Kontrol Kanunu ile çerçevesi çizilen yeni mali yönetim sisteminin etkin bir şekilde hayata geçirilmesine katkı sunacak ve bölgede öncü bir Üniversite olma rolünü 2014-2018 Stratejik Planı çerçevesinde gerçekleştirecek olan Üniversitemizde 2014 Mali Yılı Performans Programı kapsamında çalışmalar başlamıştır.

Performans esaslı bütçeleme, kamu kaynaklarının üniversitenin amaç ve hedefleri doğrultusunda tahsisini ve kullanılmasını sağlayan, performans ölçümü ve değerlendirmesi yaparak ulaşılmak istenen hedeflere ulaşıp ulaşılmadığını tespit eden ve sonuçları raporlayan bir bütçeleme sistemidir. Bu sürecin temel bir dokümanı olan performans programı ise bir kamu idaresinin program dönemine ilişkin performans hedeflerini, bu hedeflere ulaşmak için yürütecekleri faaliyetler ile bunların kaynak ihtiyacını ve performans göstergelerini içeren programı ifade etmektedir. Performans programları aracılığı ile üniversitemizin temel politika hedefleri ile bu hedefleri yaşama geçirecek kaynak çerçevesi arasındaki bağ kurulmakta, bu şekilde kaynaklarımızın stratejik önceliklere göre tahsisi ve kullanımı sağlanmaya çalışılmaktadır.

2014-2018 dönemini kapsayan Stratejik Planda 6 amaç belirlenmiştir. Bu amaçları tanımlayan alanlar; eğitim-öğretim, bilimsel araştırmalar, kampüs, üniversite-sanayi ve üniversite kent işbirliği, sağlık hizmetleri ve kurumsal gelişim şeklinde sıralanmaktadır. Bu kapsamda alt amaçlara karşılık gelen toplam 22 performans hedefi ve bu hedefleri 2014 mali yılında hayata geçirecek 38 faaliyet ve proje öngörülmüştür.

Üniversitemizin akademik ve idari bütün birimlerinin katkısı ve sahiplenmesiyle hayata geçirilecek olan performans programının başarısının gelecek dönemde üniversitemiz adına çok daha iyi işler yapmamıza yönelik adımlarımızın bir başlangıcı olacağına inanmaktayım.

Üniversitemize her alanda destek veren üst kuruluşlarımıza, üniversitemizin yöneticilerine, akademik ve idari personelimize, bizlere destek veren Sivaslı hemşerilerimize ve geleceğimizi emanet ettiğimiz değerli öğrencilerimize şükranlarımı sunuyorum.

Prof. Dr. Faruk KOCACIK
Rektör



I. GENEL BİLGİLER

Anadolu coğrafyasında tarihi ve kültürel değerleri ile en eski yerleşim yerlerinden biri olan Sivas'ta üniversite kurma çalışmaları 1966 yılında 4 Eylül Üniversitesi Kurma ve Koruma Derneğinin kuruluşu ile başlamıştır. Derneğin ilk yönetim kurulunda şu isimler yer almıştır: Başkan Dr. Rahmi KARAHASANOĞLU, 2. Başkan Necmettin ÇUBUKÇU, Genel Sekreter Şefik SÜMBÜLOĞLU, Muhasip Üye Fikret POLATER, Veznedar Üye Nezir ÖZDEMİR, Üyeler Selahattin ORTAÇ, Fethi PEKER, Halil KAYA, Hazım ZEYREK, Muhlis ARAT ve Yavuz Bülent BAKİLER..

21 Kasım 1974 tarihinde Hacettepe Üniversitesi Öğretim Üyesi Prof. Dr. Muvaffak AKMAN, Üniversitelerarası Kurulun aldığı kararla Cumhuriyet Üniversitesinin kurucu rektörü olarak göreve atanmıştır.

Hacettepe Üniversitesine bağlı olarak kurulan Cumhuriyet Üniversitesi Tıp Fakültesi 1973-1974 eğitim öğretim döneminde 50 öğrencisi ile eğitime başlamıştır. 1974 yılında Cumhuriyet Üniversitesine devredilen 400 yataklı Sivas Göğüs Hastalıkları Hastanesini Rektör Prof. Dr. Muvaffak AKMAN devralmış ve 1975 yılında Cumhuriyet Üniversitesi Tıp Fakültesi Uygulama ve Araştırma Hastanesi olarak hizmete açılmıştır.

2 Kasım 1975 tarihinde Başbakan Süleyman DEMİREL, bakanlar ve halkın yoğun katılımı ile Cumhuriyet Üniversitesi Kampüsünde temel atma töreni yapılarak ilk binaların yapımına başlanılmıştır.

Kurucu Rektör olarak göreve başlayan Prof. Dr. Muvaffak AKMAN 1974-1978 yılları arasında rektörlük yapmıştır. 1978-1980 yılları arasında Prof. Dr. İbrahim ALEV'in rektörlük yaptığı Cumhuriyet Üniversitesinde sırasıyla 1981 yılında Prof. Dr. Erfüz EDGÜER ve 1982 yılında ise Prof. Dr. Mahir TEVRUZ, 1982-1992 yılları arasında Prof. Dr. Muvaffak AKMAN ikinci kez rektörlüğe atanmıştır. 1992-1996 yılları arasında rektörlük yapan Prof. Dr. Asım GÜLTEKİN'in ardından 1996-2004 yılları arasında Prof. Dr. Ferit KOÇOĞLU, 2004-2008 yılları arasında Prof. Dr. Mehmet BAKIR ve 2008-2012 yılları arasında ise Prof. Dr. İlyas DÖKMETAŞ rektörlük yapmıştır. Prof. Dr. Faruk KOCACIK, 6 Ağustos 2012 tarihinde göreve başlamış ve halen bu görevi sürdürmektedir.



1974 yılında Tıp Fakültesi ve Fen Edebiyat Fakülteleri kurulmuş olup eğitim öğretime başlamıştır. Takip eden yıllarda ise Cumhuriyet Üniversitesi her geçen gün büyümeye devam ederek sırasıyla 1982 yılında Mühendislik Fakültesi, Fen Bilimleri, Sağlık Bilimleri, Sosyal Bilimler Enstitüleri ve Sivas Meslek Yüksekokulu, 1982 yılında Cumhuriyet Üniversitesine bağlı olarak kurulan Tokat Ziraat Fakültesi; 3837 sayılı yasanın Ek 24 maddesine göre kurulan Gaziosmanpaşa Üniversitesine 1992 yılında bağlanmıştır. 1987 yılında Nuri Demirağ Meslek Yüksekokulu, 1991 Sağlık Hizmetleri Meslek Yüksekokulu, 1992 Yabancı Diller Yüksekokulu, 1993 İktisadi ve İdari Bilimler Fakültesi, 1994 İlahiyat Fakültesi, Beden Eğitimi ve Spor Yüksekokulu ve Gürün Meslek Yüksekokulu, Şarkışla Aşık Veysel Meslek Yüksekokulu, Yıldızeli Meslek Yüksekokulu, 1995 Dış Hekimliği ve Eğitim Fakültesi ve Zara Ahmet Çuhadaroğlu Meslek Yüksekokulu, Suşehri Meslek Yüksekokulu, 1996 Kangal Meslek Yüksekokulu, 1997 yılında eğitim öğretime başlayan Akdağmadeni Meslek Yüksekokulu 5467 sayılı yasa ile kurulan Bozok Üniversitesine, Şebinkarahisar ve 2002 yılında eğitim öğretime başlayan Alacura Meslek Yüksekokulları 5467 sayılı yasa ile kurulan Giresun Üniversitesine 2006 yılında bağlanmıştır.

1999 yılında Güzel Sanatlar Fakültesi, 2001 yılında Cumhuriyet Meslek Yüksekokulu, 2003 Teknik Eğitim Fakültesi ve Gemerek Meslek Yüksekokulu, 2006 İletişim Fakültesi, 2007 Sağlık Bilimleri Fakültesi, Turizm İşletmeciliği ve Otelciliği Yüksekokulu kurulmuştur. 2009 yılında Teknoloji Fakültesi, 2010 yılında Veteriner Fakültesi, Eğitim Bilimleri Enstitüsü, Suşehri Sağlık Yüksekokulu, Zara Uygulamalı Bilimler Yüksekokulu, Hafik Kamer Örnek Meslek Yüksekokulu, İmranlı Meslek Yüksekokulu eğitime başlamıştır. Fen Edebiyat Fakültesi aynı yıl iki ayrı fakülteye Fen ve Edebiyat Fakültesi şekline dönüştürülmüştür. 2011 yılında Eczacılık Fakültesi ve Türk Müziği Devlet Konservatuvarı, 2012 yılında Mimarlık Fakülteleri açılarak eğitim ve öğretimine başlamıştır.

Cumhuriyet Üniversitesi, Kasım 2013 tarihi itibarıyla 16 fakülte, 4 enstitü, 5 yüksekokul, 13 meslek yüksekokulu, 1 konservatuar toplam 45.370 öğrenci, 1.665 akademik ve 1.678 idari personel ile Türkiye'nin seçkin üniversiteleri arasında yerini almıştır.

A.Yetki, Görev ve Sorumluluklar

4 Eylül Üniversitesi Kurma ve Koruma Derneği ve Sivaslı bürokratların yaptığı çalışmaların ardından Cumhuriyet'in 50'inci yılının kutlanması çerçevesinde TBMM'de alınan bir kararla 5 Nisan 1973 tarih ve 1701 sayılı 50. Yıl Kutlama Kanunu'nun 5. maddesinin (b) fıkrası ("50. Yıl münasebetiyle Sivas'ta ilk fakültesi 29 Ekim 1973'te öğrenime başlamak üzere Cumhuriyet Üniversitesi adıyla bir üniversite kurulur") ile Cumhuriyet Üniversitesi kuruluş çalışmalarına başlanmıştır. Üniversitemiz, bu maddeye ek olarak 9 Şubat 1974 tarih ve 14794 sayılı yasanın Resmi Gazete 'de yayımlanmasıyla 1788 sayılı Cumhuriyet Üniversitesi Kuruluş Yasası ile resmen kurulmuştur.

Anayasanın 130. maddesinde yer aldığı üzere Yükseköğretim Kurumları "Çağdaş eğitim-öğretim esaslarına dayanan bir düzen içinde milletin ve ülkenin ihtiyaçlarına uygun insan gücü yetiştirmek amacı ile; ortaöğretime dayalı çeşitli düzeylerde eğitim-öğretim, bilimsel araştırma, yayın ve danışmanlık yapmak, ülkeye ve insanlığa hizmet etmek üzere çeşitli birimlerden oluşan kamu tüzel kişiliğine ve bilimsel özerkliğe sahip Devlet tarafında kanunla kurulan kurumlar" olarak tanımlanmıştır.

Anayasanın, Yükseköğretim Kurumlarının kuruluş ve organları ile işleyişleri ve bunların seçimleri, görev, yetki ve sorumlulukları ile mali kaynakların kullanılması kanunla düzenlenir hükmü gereğince hazırlanan ve yürürlükte bulunan 2547 sayılı Yükseköğretim Kanun'unun 12. maddesinde Yükseköğretim Kurumlarının görevleri aşağıdaki şekilde sıralanmıştır.

- Çağdaş uygarlık ve eğitim-öğretim esaslarına dayanan bir düzen içinde, toplumun ihtiyaçları ve kalkınma planları ilke ve hedeflerine uygun ve ortaöğretime dayalı çeşitli düzeylerde eğitim-öğretim, bilimsel araştırma, yayım ve danışmanlık yapmak,
- Kendi ihtisas gücü ve maddi kaynaklarını rasyonel, verimli ve ekonomik şekilde kullanarak, milli eğitim politikası ve kalkınma planları ilke ve hedefleri ile Yükseköğretim Kurulu tarafından yapılan ve programlar doğrultusunda, ülkenin ihtiyacı olan dallarda ve sayıda insan gücü yetiştirmek,
- Türk toplumunun yaşam düzeyini yükseltici ve kamuoyunu aydınlatıcı bilim verilerini söz, yazı ve diğer araçlarla yaymak,
- Örgün, yaygın, sürekli ve açık eğitim yoluyla toplumun özellikle sanayileşme ve tarımda modernleşme alanlarında eğitilmesini sağlamak,

- Ülkenin bilimsel, kültürel, sosyal ve ekonomik yönlerden ilerlemesini ve gelişmesini ilgilendiren sorunlarını, diğer kuruluşlarla işbirliği yaparak, kamu kuruluşlarına önerilerde bulunmak suretiyle öğretim ve araştırma konusu yapmak, sonuçlarını toplumun yararına sunmak ve kamu kuruluşlarınca istenecek inceleme ve araştırmaları sonuçlandırarak düşüncelerini ve önerilerini bildirmek,
- Eğitim-öğretim ve seferberliği içinde, örgün, yaygın, sürekli ve açık eğitim hizmetini üstlenen kurumlara katkıda bulunacak önlemleri almak,
- Yörelereindeki tarım ve sanayinin gelişmesine ve ihtiyaçlarına uygun meslek elemanlarının yetişmesine ve bilgilerinin gelişmesine katkıda bulunmak, sanayi, tarım ve sağlık hizmetleri ile diğer hizmetlerde modernleşmeyi, üretimde artışı sağlayacak çalışma ve programlar yapmak, uygulamak ve yapılanlara katılmak, bununla ilgili kurumlara işbirliği yapmak ve çevre sorunlarına çözüm getirici önerilerde bulunmak,
- Eğitim teknolojisini üretmek, geliştirmek, kullanmak, yaygınlaştırmak,
- Yükseköğretimin uygulamalı yapılmasına ait eğitim-öğretim esaslarını geliştirmek, döner sermaye işletmelerini kurmak, verimli çalıştırmak ve bu faaliyetlerin geliştirilmesine ilişkin gerekli düzenlemeleri yapmak.

Üniversitemiz mali kaynaklarının plan, program, bütçe ilişkisini kuracak şekilde etkin, ekonomik ve verimli kullanımına yönelik olarak 5018 sayılı Kamu Mali Yönetim ve Kontrol Kanunu kapsamında üst yönetici sıfatı ile Rektöre verilen temel görev ve sorumluluklar aşağıda yer alan kutularda süreçler çerçevesinde belirtilmiştir.

STRATEJİK PLAN	<ul style="list-style-type: none"> •Üniversitenin Stratejik Plan hazırlık çalışmalarının başladığını iç genelge ile duyurur, •Üniversitenin misyon ve vizyonu ile stratejik amaç ve hedeflerin belirlendiği Stratejik Planı onaylar.
BÜTÇE VE PERFORMANS PROGRAMI	<ul style="list-style-type: none"> •Üniversite çok yıllık bütçesinin, Ülkenin kalkınma planı, yıllık programları ile Üniversitenin Stratejik Plan, Performans Programı ve hizmet gereklerine uygun olarak hazırlanmasını sağlar ve uygulanmasını izler, •Üniversite çok yıllık bütçe teklifini Maliye Bakanlığına, Performans Programını ise Maliye Bakanlığı ile Devlet Planlama Teşkilatına gönderilmek üzere Milli Eğitim Bakanı ile birlikte imzalar, •Üniversite harcama birimlerine tahsis edilen ödeneklerin aylık ve üç aylık harcama tutarlarını gösteren ve yıllık olarak hazırlanan ayrıntılı finansman programını onaylar, •5018 sayılı Kanun ve Merkezi Yönetim Bütçe Kanunu uyarınca, Üniversite bütçesi içinde yapılacak aktarmaları onaylar, •Üniversite bütçesinden açılmış akreditiflere ilişkin ertesi yıla devredilen kredi artıklarının karşılığını bütçenin ilgili tertibine ödenek kaydedilmesini onaylar, •Üniversite bütçesinden yapılacak harcamalara ilişkin yüklenme tutarının %30'unu aşmamak üzere bütçe dışı avans verilmesine karar verir •Üniversite bütçesinin gelirli ödenek kaydı, gelir fazlası karşılığı ödenek kaydı ve likit karşılığı ödenek kaydı işlemlerinin gerçekleştirilmesini sağlar, •5018 sayılı Kanununun 40.maddesi gereğince bağış ve yardımların ödenek kaydedilmesini onaylar.

İÇ KONTROL	<ul style="list-style-type: none"> •Üniversitemizde etkili bir kontrol sisteminin oluşturulabilmesi için, mali hizmetlerin yürütülmesi görevini; mesleki değerlere ve dürüst yönetim anlayışına sahip, bilgili ve yeterli yöneticiler ile nitelikli personele verilmesi, belirlenen standartlara uyulması, kapsamlı bir yönetim anlayışı, uygun bir çalışma ortamının ve saydamlığın sağlanması ile hesap verilebilirlik bakımından mevzuatla verilen görev, yetki ve sorumluluklarını da göz önünde bulundurarak gerekli önlemleri alarak yerine getirir, •Üniversitemizde yürütülen mali karar ve işlemlerin ön mali kontrole tabi tutulmasına yönelik Strateji Geliştirme Daire Başkanlığınca yapılacak düzenlemeleri onaylar, •İç denetim birimi tarafından hazırlanan denetim programını onaylar, •İç denetçiler tarafından hazırlanarak sunulan denetim raporlarını değerlendirmek suretiyle, gereği için Strateji Geliştirme Daire Başkanlığına ve ilgili birimlere göndererek, yapılan işlem sonuçlarını iki ay içinde İç Denetim Koordinasyon Kuruluna bildirir.
KESİN HESAP	<ul style="list-style-type: none"> •Üniversite bütçe kesin hesabını Milli Eğitim Bakanı ile birlikte onaylar.
İDARE FAALİYET RAPORU	<ul style="list-style-type: none"> •Üniversite İdare Faaliyet Raporunun düzenlenmesini ve kamuoyuna açıklanmasını sağlar, •İç kontrol güvence beyanını düzenleyerek idare Faaliyet Raporuna eklenmesini sağlar, •Üniversitenin yönetim ve hesap verme sorumluluğunun TBMM’nde görüşülmesine Milli Eğitim Bakanı ile katılır veya yardımcısının katılmasını sağlar.

B. Örgüt Yapısı

Cumhuriyet Üniversitesinin örgüt yapısı, Yükseköğretim Kanunu ve Yükseköğretim Kurumları Teşkilat Kanunu'nun üniversitelerin akademik ve idari örgütlenmesine ilişkin maddeleri ve ilgili yönetmelikler doğrultusunda fakülte, enstitü, yüksekokul, konservatuar, meslek yüksekokulu, araştırma ve uygulama merkezi ile Rektörlüğe bağlı bölümlerden oluşmuştur. Akademik ve idari birimlerin yönetimi ile yöneticilerin yetki ve sorumlulukları da aynı Kanun çerçevesinde belirlenmiştir.

Üniversitenin örgütlenmesinde; eğitim-öğretim, bilimsel araştırma ve topluma hizmet alanlarında, ulusal ve uluslararası gelişmelere bağlı olarak yeni gereksinimler ortaya çıkmakta ve bu gereksinimlerin belirleyiciliğinde akademik ve idari örgütlenme yapısı geliştirilmektedir. Üniversitemiz son dönemde dünyada yaşanan değişimlere, bölgesel gelişmelere ve yerel koşulların getirdiği dinamiklere bağlı olarak disiplinler arası aktivitelerin artırılmasına yönelik meslek yüksekokulu, enstitü, araştırma uygulama merkezleri açmaktadır. Bu kapsamda kurulanlar aşağıda yer almaktadır.

2009-2013 Yılları Arasında Kurulan Fakülte/Enstitü/Konservatuar

- *Teknoloji Fakültesi*
- *Veteriner Fakültesi*
- *Mimarlık Fakültesi*
- *Eczacılık Fakültesi*
- *Eğitim Bilimleri Enstitüsü*
- *Türk Müziği Devlet Konservatuarı*

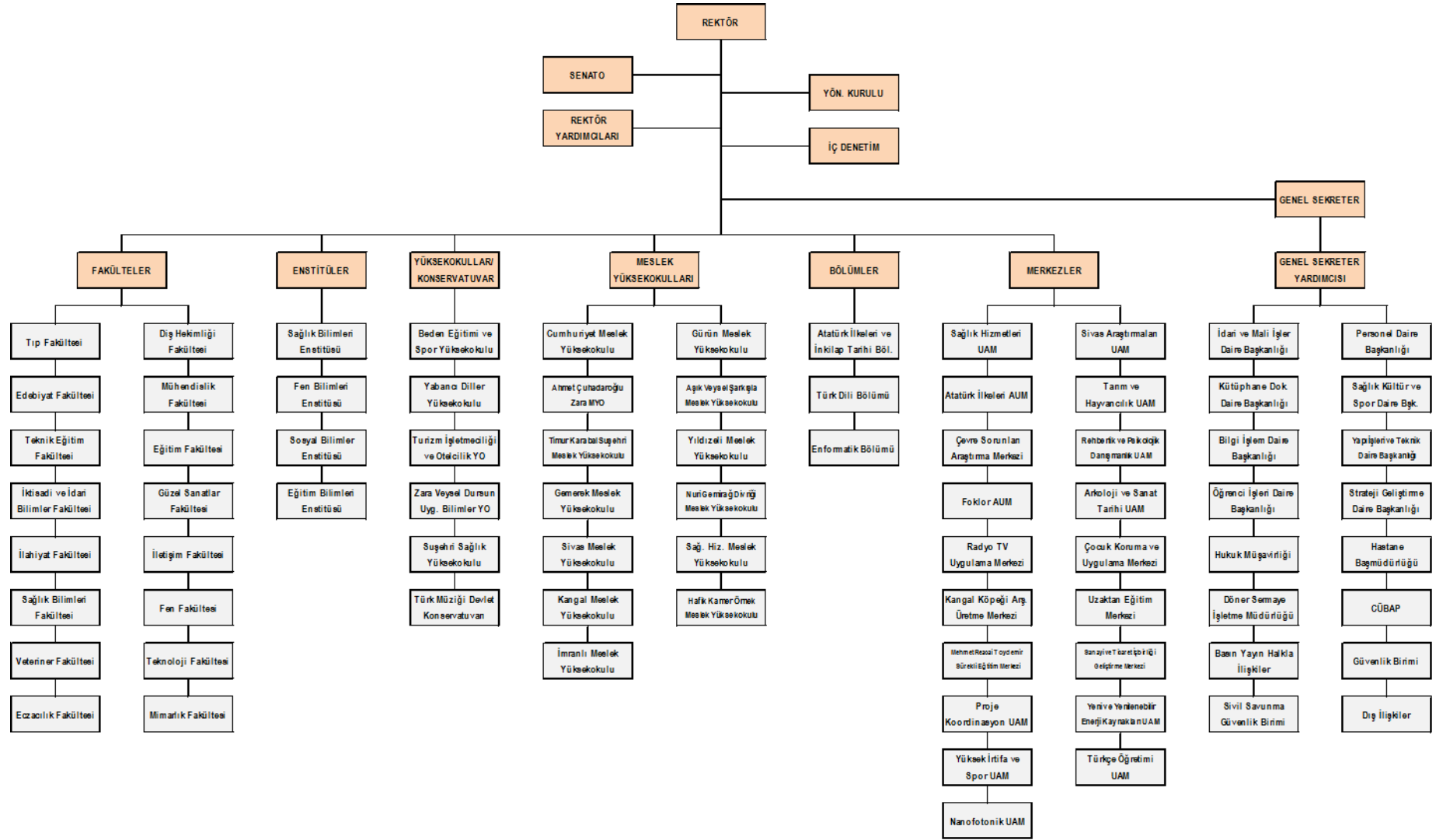
2009-2013 Yılları Arasında Kurulan Yüksek Okul/Meslek Yüksek Okulları

- *Suşehri Sağlık Yüksek Okulu*
- *Zara Uygulamalı Bilimler Yüksek Okulu*
- *Hafik Kamer Örnek Meslek Yüksek Okulu*
- *İmranlı Meslek Yüksek Okulu*

2009-2013 Yılları Arasında Kurulan Uygulama ve Araştırma Merkezleri

- *Uzaktan Eğitim Uygulama ve Araştırma Merkezi*
- *Çocuk Koruma Uygulama ve Araştırma Merkezi*
- *Proje Koordinasyon Uygulama ve Araştırma Merkezi*
- *Sivas Araştırmaları Uygulama ve Araştırma Merkezi*
- *Tarım ve Hayvancılık Uygulama ve Araştırma Merkezi*
- *Rehberlik ve Psikolojik Danışmanlık Uygulama ve Araştırma Merkezi*
- *Yeni ve Yenilebilir Enerji Kaynakları Uygulama ve Araştırma Merkezi*
- *Yüksek İrtifa ve Spor Uygulama ve Araştırma Merkezi*
- *Türkçe Öğretimi Uygulama ve Araştırma Merkezi*
- *Nanofotonik Uygulama ve Araştırma Merkezi*

Üniversitemizin yönetim yapısını gösteren teşkilat şeması 124 sayılı Yükseköğretim Üst Kuruluşları ile Yükseköğretim Kurumlarının Akademik ve İdari Teşkilatı Hakkında Kanun Hükmünde Kararname çerçevesinde aşağıda gösterilmiştir.



C.Eğitim-Öğretim, Bilimsel Araştırmalar ve Toplum Hizmet

C.1. Eğitim-Öğretim Faaliyetleri

Cumhuriyet Üniversitesi ulusal ve bölgesel rekabet ile yerel ihtiyaçlar doğrultusunda;

- ön lisans, lisans ve lisansüstü düzeylerde eğitim-öğretim programları düzenlemeyi ve bunları sürekli güncelleştirmeyi;
- araştırmaya dayalı öğrenmeyi gözeten eğitim-öğretim yöntemleri uygulamayı,
- eğitim ve öğretimde uluslararası yükseköğretim platformunda etkili, dinamik ve geniş katılımı saygın bir yer almayı,
- öğrencinin sosyal-kültürel-sanatsal ve sportif gelişim gereksinimlerini karşılayacak olanaklar yaratmayı,
- üçüncü basamak sağlık hizmetlerini sunmayı, örgün ve yaygın eğitim türünde diploma programlarının yanı sıra hayat boyu öğrenme, konferans, seminer, çalıştay ve benzeri aktiviteler düzenleyerek toplumsal hizmeti hedeflemektedir.

Bu hedefler çerçevesinde: 2013-2014 Eğitim-Öğretim döneminde 16 fakülte, 5 yüksekokul, 1 devlet konservatuvarı, 13 meslek yüksekokulu ile ön lisans ve lisans düzeyinde; 4 enstitü ile de lisansüstü düzeyde eğitim öğretim faaliyetlerini yürütmektedir.

Tablo-1 Öğrenci Sayıları (2013-2014 Eğitim Öğretim Dönemi)

	I. Öğretim			II. Öğretim			Uzaktan Eğitim			Genel Toplam		
	K	E	Toplam	K	E	Toplam	K	E	Toplam	K	E	Toplam
Fakülteler	9.352	7.773	17.125	4.940	5.715	10.655	326	246	572	14.618	13.734	28.352
Enstitüler	477	598	1.075	428	656	1.084				905	1.254	2.159
Yüksekokullar	540	518	1.058							540	518	1.058
Meslek Yüksekokulları	4.991	5.994	10.985	1.018	1.791	2.809	5	2	7	6.014	7.787	13.801
Toplam	15.360	14.883	30.243	6.386	8.162	14.548	331	248	579	22.077	23.293	45.370

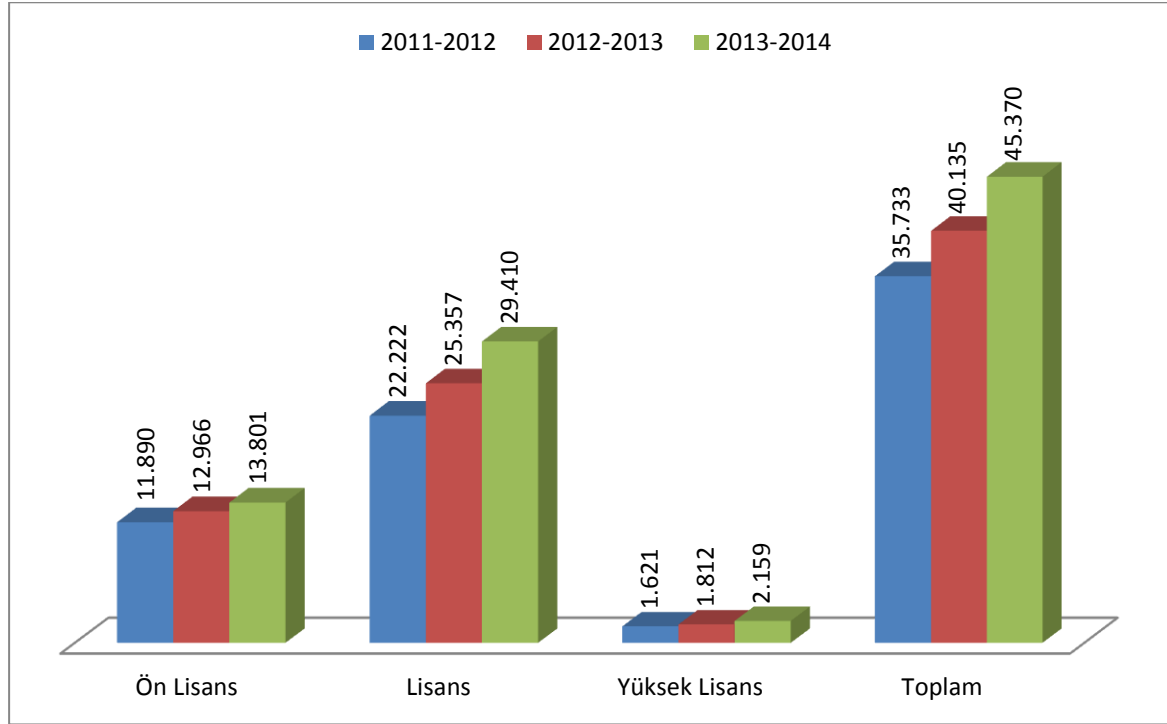
Kaynak: Öğrenci İşleri Daire Başkanlığı Ekim ayı sonu

Tablo-2 Yıllar İtibariyle Öğrenci Sayılarının Gelişimi (2011-2014)

	2011-2012	2012-2013	2013-2014	2011-2014 Döneminin Önceki Eğt.-Öğt. Dönemine Göre Değişimi (%)
Fakülteler ¹	21.693	24.685	28.352	30,69%
Enstitüler	1.621	1.812	2.159	33,18%
Yüksekokullar	529	672	1.058	100,0%
Meslek Yüksekokulları ¹	11.890	12.966	13.801	16,07%
Toplam	35.733	40.135	45.370	26,96%

Kaynak: Öğrenci İşleri Daire Başkanlığı

(1) Uzaktan Eğitim Programı öğrenci sayıları dahil edilmiştir.(2013-2014/579 kişi)

Grafik-1 Yıllar İtibariyle Öğrenci Sayılarının Dağılımı

2013-2014 eğitim-öğretim yılında toplam öğrenci sayısında önceki yıla oranla fakülteler bazında %15, enstitülerde %19, yüksekokullarda %57 ve meslek yüksekokullarında %6 ile toplamda %13 oranında artış yaşanmıştır.

2013-2014 eğitim-öğretim döneminde 13.801 ön lisans, 29.410 lisans ve 2.159 yüksek lisans ile doktora olmak üzere toplam 45.370 öğrenci bulunmaktadır. 579 öğrenciye uzaktan eğitim hizmeti sunulmakta olup; bunların 7'si ön lisans, 572'si lisans düzeyindedir.

Öğretim Üyesi Yetiştirme Programı (ÖYP)

Yükseköğretim Kurulu Başkanlığının koordinasyonunda, yükseköğretim kurumlarına ÖYP kapsamında atanan araştırma görevlilerine, lisansüstü eğitim yaptırmak suretiyle öğretim üyesi yetiştirilmesini amaçlamaktadır. Programın başlangıcından bu yana, 2547 sayılı Kanunun 35.maddesi uyarınca kadrosu geçici olarak Üniversitemize tahsis edilen ÖYP araştırma görevlisi sayısı 2013 yılı Kasım ayı itibariyle 2'dir. ÖYP kapsamında 2547 sayılı Kanunun 33/a maddesi uyarınca Üniversitemize ataması yapılan araştırma görevlisi sayısı 64 olup, Üniversitemizde bulunan toplam ÖYP araştırma görevlisi sayısı 66'a çıkmıştır.

C.2. Bilimsel Araştırma Projeleri

TÜBİTAK Projeleri: Üniversitemiz öğretim üyeleri tarafından bilimsel araştırma kapsamında 2013 yılı Kasım ayı itibariyle 10 adet proje TÜBİTAK tarafından desteklenmiştir. Bu projelerin toplam bütçesi 842.091 TL'dir.

Tablo-3 2011-2013 Yılında TÜBİTAK Tarafından Kabul Edilen Proje Sayıları

Yılı	Desteklenen Proje Sayısı (Adet)	Kabul Edilen Projelerin Toplam Bütçesi (TL)	Proje Başına Düşen Ortalama Bütçe Miktarı (TL)
2011	2	291,100	145.550
2012	3	945,209	315.070
2013	10	842.091	84.209

Kaynak: Bilimsel Araştırma Proje Birimi Ekim sonu itibarıyla

SANTEZ Projeleri: 2013 yılında Üniversitemizde 1 adet SAN-TEZ projesi yürütülmek üzere Sanayi Bakanlıđından bütçe desteđi alınmıřtır. 2013 yılında yürütülmeye bařlanan SAN-TEZ projeleri ile ilgili bilgiler ařađıdaki tabloda verilmektedir.

Tablo-4 2012 Yılında Bařlatılan SAN-TEZ Projeleri ve Bütçe Destekleri

Projenin Yürütüldüđü Bölüm	Bařlama Tarihi	Bütçe Desteđi (TL)
Mühendislik Fakültesi	2013	886.600

Kaynak: Bilimsel Araştırma Proje Birimi

Üniversitemizde Desteklenen Projeler: Üniversitemiz Bilimsel Araştırma Projeleri komisyonu tarafından 2011 yılında fen, sađlık, sosyal alanlarında toplam 157 adet, 2012 yılında 148 ve 2013 yılında Ekim ayı sonu itibarıyla 138 bilimsel araştırma projesi üniversitemiz tarafından desteklenmiřtir.

Tablo-5 2011-2013 Yılı Rektörlük Bilimsel Araştırma Projeleri

Yıl	Toplam Proje Sayısı	Yılı Bütçe Harcaması
2011	157	5.000.204
2012	148	3.918.759
2013*	138	3.470.667

Kaynak: Bilimsel Araştırma Proje Birimi

*Ekim sonu

Diđer Projeler: Bařbakanlık Afet Acil Durum Yönetimi Bařkanlıđı tarafından (UDAP) kapsamında 1 adet proje 64.000TL, Gıda Tarım ve Hayvancılık Bakanlıđı Tarım Arařtırmaları ve Politikaları Genel Müdürlüđünce 1 adet 152.436 TL 2 adet proje mevcuttur. Avrupa Birliđi ve uluslararası kuruluřlardan proje karřılıđı sađlanan hibeler kaynaklı olmak üzere ERASMUS, FARABI ve MEVLANA kapsamında 2013 yılında 3 adet proje bulunmaktadır

C.3. Toplum Hizmet

Üçüncü basamak sađlık hizmetlerinin sunulmasına yönelik olarak Üniversitemizde Tıp Fakültesi Araştırma ve Uygulama Hastanesi ve Fizik Tedavi ve Rehabilitasyon Merkezi bulunmaktadır. Diř Hekimliđi Fakültesi bünyesinde ađız ve diř sađlığı tedavisi yapılmaktadır.

Veteriner Fakültesi bünyesinde bulunan veteriner kliniğinde farklı türlerdeki hayvanların tedavileri yapılmaktadır.

Sürekli eğitim merkezi kapsamında düzenlenen çeşitli programlarla seminer, konferans ve çalıştay faaliyetleri sürdürülmektedir.

D. İnsan Kaynakları

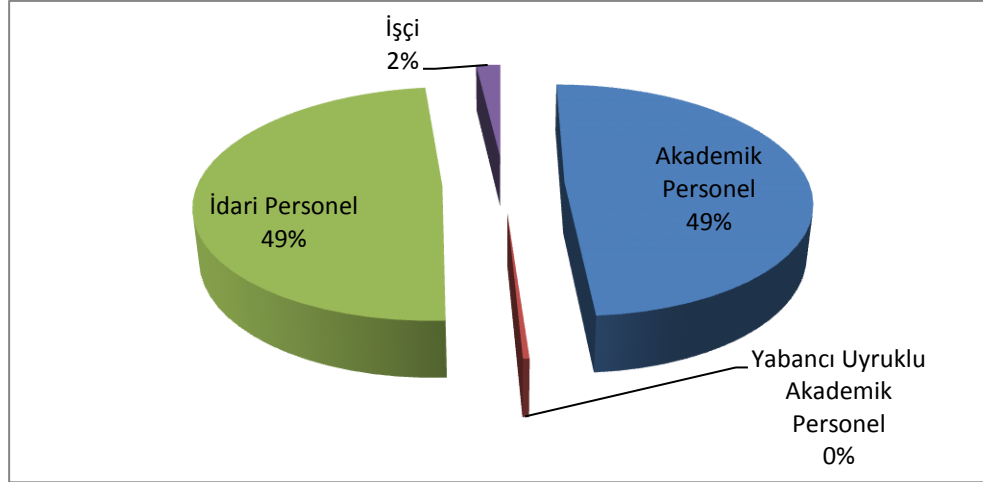
Cumhuriyet Üniversitesinde 2013 yılı Ekim ayı itibarıyla 1.653 akademik, 12 yabancı uyruklu akademik, 1654 idari, 657/4-C kapsamında 5 ve 59 (9'ü sürekli 50'si geçici) işçi olmak üzere toplam 3.383 personel bulunmaktadır. Toplam personelin %48,86'si akademik, %0,03'sü yabancı uyruklu akademik, %48,89'u idari, %2,22'si ise; 4-C, sürekli ve geçici işçi oluşturmaktadır.

Tablo-6 2011-2013 Yılları Personel Sayıları

Personel Sınıfı	2011 Yılı	2012 Yılı	2013 Yılı	2013 Yılı'nın Önceki Yıla Göre Değişimi (%)
Akademik Personel	1.490	1.553	1.665	%11,74
İdari Personel	1.512	1.478	1.654	%9,39
Sözleşmeli İdari Personel	383	182	0	-
İşçi	60	60	64	%6,66
Toplam	3.445	3.273	3.383	-%1,83

Kaynak: Personel Daire Başkanlığı
2013 yılı verileri Ekim sonu itibarıyla.

Grafik-2 2013 Yılı Personel Sayılarını Dağılımı



D.1. Akademik Personel

Akademik personel kadrolarının 2011-2013 yılları itibariye dağılımı aşağıdaki tabloda gösterilmiştir.

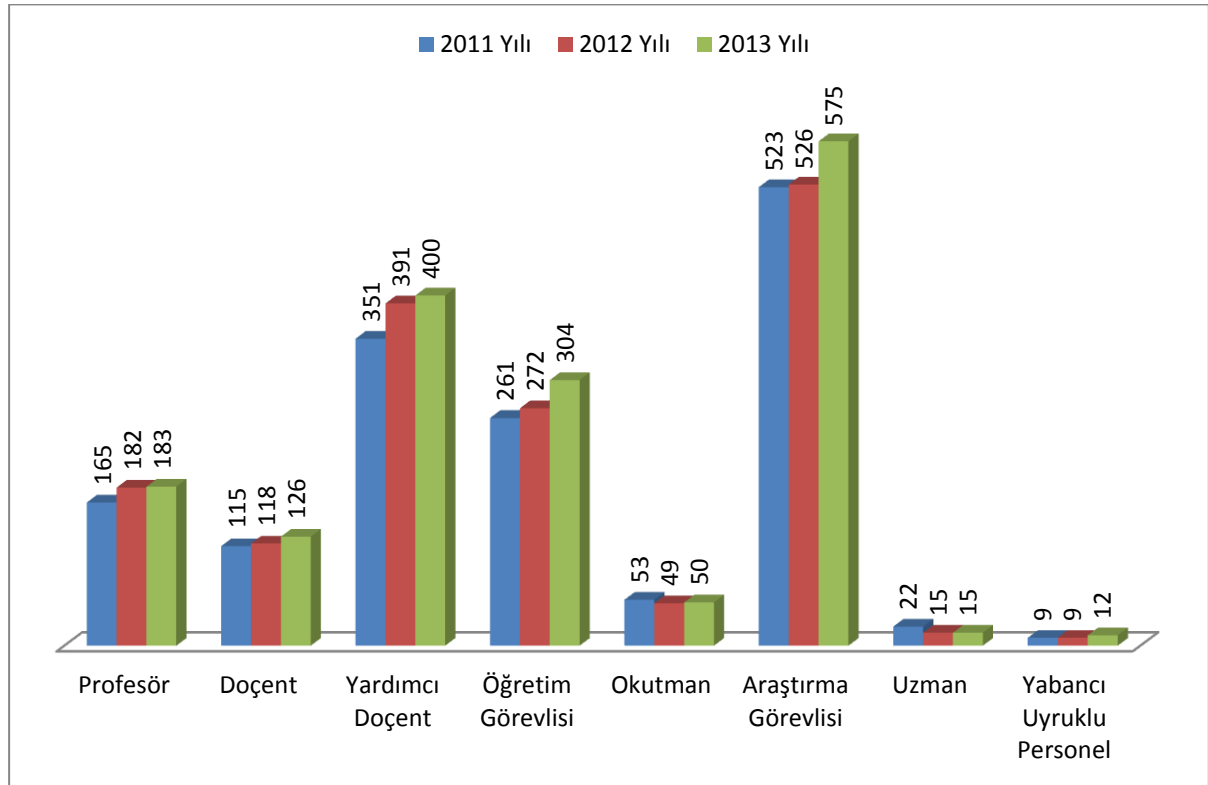
Tablo-7 Akademik Personelin Kadro ve İstihdam Şekline Göre Dağılımı (2011-2013)

Akademik Personel	2011 Yılı	2012 Yılı	2013 Yılı	2013/2011 Değişimi (%)
Profesör	165	182	183	10,90
Doçent	115	118	126	9,56
Yardımcı Doçent	351	391	400	13,96
Öğretim Görevlisi	261	272	304	16,47
Okutman	53	49	50	-1,06
Araştırma Görevlisi	523	526	575	9,94
Uzman	22	15	15	-46,66
Yabancı Uyruklu Personel	9	9	12	33,33
Toplam	1.499	1.562	1.665	10,07

Kaynak: Personel Daire Başkanlığı

2013 yılı verileri Ekim sonu itibariyledir.

Grafik-3 Yıllar İtibariyle Akademik Personel Sayıları



D.2. İdari Personel

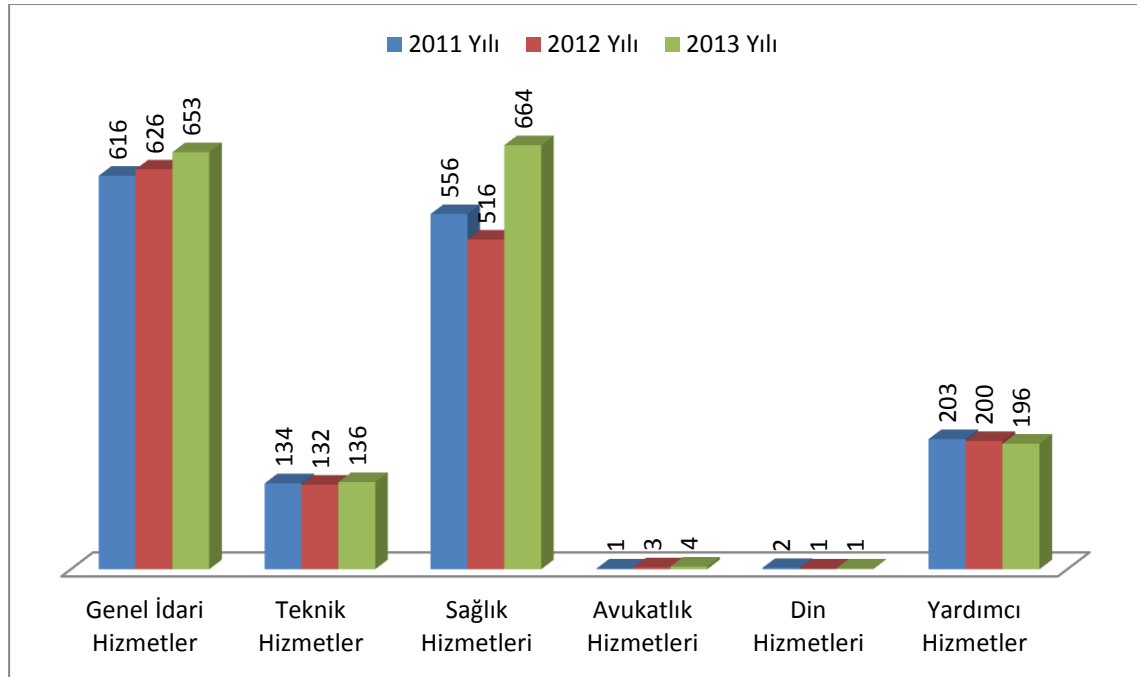
İdari personel kadrolarının 2011-2013 yıllar itibariye gelişimi ve dağılımı aşağıdaki tabloda gösterilmiştir.

Tablo-8 İdari Personelin Yıllar İtibariyle Kadro Dağılımı (2011-2013)

Hizmet Sınıfı	2011 Yılı	2012 Yılı	2013 Yılı	2013/2011 Değişimi (%)
Genel İdari Hizmetler	616	626	653	6,06
Teknik Hizmetler	134	132	136	1,49
Sağlık Hizmetleri	556	516	664	19,42
Eğitim ve Öğretim Hizmetleri	-	-	-	-
Avukatlık Hizmetleri	1	3	4	300
Din Hizmetleri	2	1	1	-50
Yardımcı Hizmetler	203	200	196	3,57
Toplam	1.512	1.478	1.654	9,39

Kaynak: Personel Daire Başkanlığı
2013 yılı verileri Ekim sonu itibariyledir.

Grafik-4 Yıllar İtibariyle İdari Personel Sayıları



2013 yılında Teknik Hizmetler Sınıfında %3 oranında, Avukatlık Hizmetleri Sınıfında %33 Genel İdari Hizmetler Sınıfında %4 ve Sağlık Hizmetleri Sınıfında %29 oranında artış yaşanırken Yardımcı Hizmetler Sınıfında %2 oranında azalma görülmektedir. Toplamda ise Üniversite idari personel sayısı %12 oranında artmıştır.

E.Fiziksel Kaynaklar

E.1. Fiziksel Yapı

Cumhuriyet Üniversitesi çok yerleşkeli yapıya sahip bir şehir üniversitesi niteliğindedir. Üniversitemiz, Sivas şehir merkezinde 1, ilçelerde 10 olmak üzere toplam 11 yerleşkeye yayılmış 16 fakülte, 5 yüksekokul ve 13 meslek yüksekokulu, 1 devlet konservatuvarı, 4 enstitü, 3 rektörlüğe bağlı bölüm ve 19 araştırma ve uygulama merkezi ile eğitim-öğretim ve araştırma hizmeti vermektedir.

Tablo-9 Akademik Birimlerin Yerleşim Yerine Göre Dağılımı

Yerleşke Adı	Fakülteler	Yüksekokullar	Enstitüler	Devlet Konservatuvarı	Rektörlüğe Bağlı Bölümler	Merkezler	Uygulama Araştırma Merkezleri
Sivas	1- Tıp 2- Diş hekimliği 3-Mühendislik 4-Edebiyat 5-Fen 6-İ.İ.B.F 7-İlahiyat 8-Güzel Sanatlar 9-Teknik Eğitim 10-Teknoloji 11-İletişim 12-Veterinerlik 13-Sağlık Bilimleri 14-Eczacılık 15-Eğitim 16-Mimarlık	1-Beden Eğitimi ve Spor 2-Yabancı Diller 3-Turizm İşletmecilik ve Otelcilik 4-Sağlık Hizmetleri Meslek 5-Cumhuriyet Meslek 6-Sivas Meslek	1-Sağlık Bilimleri 2-Fen Bilimleri 3-Sosyal bilimler 4-Eğitim bilimleri	1-Türk Müziği ve Devlet Konservatuvarı	1-Türk Dili 2-Atatürk İlkeleri ve İnkılap Tarihi 3-Enformatik	1-Çevre Sorunları Araştırma 2-Kangal Köpeği Araştırma ve Üretme 3-Mehmet Recai Toydemir Sürekli Eğitim 4-Uzaktan Eğitim 5-Sanayi, Ticaret ve İşbirliği Geliştirme 6-Radyo Televizyon Uygulama 7-Çocuk Koruma ve Uygulama	1-Sağlık Hizmetleri 2-Atatürk İlkeleri 3-Folklor 4-Proje Koordinasyon 5-Yüksek İrtifa ve Spor 6-Nanofotonik 7-Tarım ve Hayvancılık 8-Rehberlik ve Psikolojik Danışmanlık 9-Arkeolojik ve Sanat Tarihi 10-Yeni ve Yenilenebilir Enerji Kaynakları 11-Türkçe Öğretimi 12-Sivas Araştırmaları
Zara		7-Zara Veysel Dursun Uygulamalı Bilimler 8-Ahmet Çuhadaroğlu Zara Meslek					
Suşehri		9-Suşehri Sağlık 10-Timur Karabal Suşehri Meslek					
Hafik		11-Hafik Kamer Örnek Meslek					
İmranlı		12-İmranlı Meslek					
Yıldızeli		13-Yıldızeli Meslek					
Şarkışla		14- Aşık Veysel Şarkışla Meslek					
Gemerek		15-Gemerek Meslek					
Kangal		16-Kangal Meslek					
Divriği		17-Nuri Demirağ Divriği Meslek					
Gürün		18-Gürün Meslek					

Rektörlük ve rektörlüğe bağlı birimler ve tüm daire başkanlıkları merkez yerleşkesindedir.

E.1.1. Taşınmazlar

Üniversitemiz merkez yerleşkesi 5.513 m² üniversite ve 9.827.694 m² hazinece tahsis edilen arazi üzerine kurulmuştur. Merkez ve ilçe yerleşkeleri olmak üzere; 258.405 m² eğitim, 103.542 m² sağlık, 30.437 m² idari, 127.238 m² sosyal alanlar dahil toplam 519.622 m² kapalı alanda hizmet vermektedir.

Tablo-10 2013 Yılı Eğitim ve Uygulama Alanları

Alanlar	Alan (m2)
İdari Binalar	30.437
Eğitim Alanları	258.405
Sağlık Alanları	103.542
Sosyal Alanlar ve Spor Alanları	127.238
Toplam	519.622

Kaynak: Yapı İşleri ve Teknik Daire Başkanlığı

Tablo-11 2013 Yılı Eğitim ve Uygulama Alanları

	Amfi	Sınıf	Laboratuvarlar	Toplam
Kapasite: 0-50	1	232	162	395
Kapasite: 51-75		189	67	256
Kapasite: 76-100		74		74
Kapasite: 101-150		48		48
Kapasite: 151-250	4	76		80
Kapasite: 251-Üzeri		26		26
Toplam	5	569	229	899

Not: 2013 Ekim sonu değerleridir.

2013 yılı itibariyle teorik eğitimin sunulduğu amfi ve sınıf sayısı toplamı 574, araştırma ve rutin hizmet laboratuvarları ise 229'dur. Bu çerçevede eğitim ve uygulama alanı 899'a ulaşmıştır.

Tablo12- 2013 Yılı Öğrenci Yurt Kapasitesi

	Yatak Sayısı 2	Yatak Sayısı 3-4	Yatak Sayısı 5-üzeri	Toplam
Oda Sayısı	86	73	22	181
Kapasite (Kişi)	172	292	132	596

Kaynak: Sağlık, Kültür ve Spor Daire Başkanlığı

	Sayısı	Kapasitesi (Kişi)
Misafirhane	1	46
Konukevi/Otel	1	160
Toplam	2	206

Kaynak: Sağlık, Kültür ve Spor Daire Başkanlığı

Üniversitemize bağlı 2 adet öğrenci yurdu ile öğrencilerimize barınma hizmeti sunulmaktadır. Ayrıca 46 kişi kapasiteli misafirhane ve 160 kişi kapasiteli konukevi/otel çalışanlarımıza, öğrencilerimize ve misafirlerimize hizmet vermektedir.

E.1.2. Taşınırlar

Üniversitemiz bünyesine 2012 yılında alınan taşınırlar ile mevcut kullanımda bulunan taşınlar aşağıdaki tablolarda gösterilmektedir.

Tablo-13 2013 Yılında Satın Alınan Taşınırlar

Hesap Kodu	Dayanıklı Taşınırlar	Ölçü Birimi	Miktar
253	Tesis, Makine ve Cihazlar	Adet	7.821
254	Taşınlar Grubu	Adet	53
255	Demirbaşlar Grubu	Adet	184.004

Kaynak: Strateji Geliştirme Daire Başkanlığı

Veriler 2013 Ekim ayı sonu tarihi itibarıyla olup, 2013 yılı satın alınan taşınırların yanı sıra bağış, devir giriş ile projeden giren tüm girişler dahildir.

Yukarıdaki tablodaki değerlerde taşınır hesap cetvelinde kullanılan hesaplar baz alınmıştır. I. düzeyde 253 makine ve cihazlar grubunda toplam 7.821, 254 taşınlar grubunda toplam 53, 255 demirbaşlar grubunda 184.004 taşınır kayıtlıdır.

Tablo-14 2013 Taşınlar Grubu

Taşın Cinsi	Göreve Tahsis Edilmiş Kuruma Ait Taşınlar	Hizmet Alım Yoluyla Edinilmiş Taşınlar	Toplam
Otomobiller (Binek)	8	-	8
Yolcu Taşıma Araçları (Otobüs, Minibüs, Midibüs)	11	-	11
Yük Taşıma Araçları (Pick-up, Kamyonet, Kamyon)	7	-	7
Panel Van	1	-	1
Arazi Taşınları	1	-	1
Toplam	28	-	28

Kaynak: Strateji Geliştirme Daire Başkanlığı, İdari ve Mali İşler Daire Başkanlığı

Not: Veriler 2013 Ekim sonu itibarıyla.

E.2. Kütüphane ve Teknolojik Kaynaklar

E.2.1. Teknolojik Kaynaklar

Üniversitemizin ağ alt yapısı fiber omurgalı ve yıldız topolojisine sahip olup fiber optik kablolar yerleşkelerde tüm toplama noktalarına çekilmiş ve kullanıcılar için aktif ağ ucu götürülmüş durumdadır.

Aktif Cihazlar ve Ağ Altyapısı

Üniversitemiz 350 Mbps hızında Metro Ethernet bağlantısı ile ULAKNET üzerinden internet erişimine sahiptir. Üye kurumların kullanıcılarının, diğer eğitim kurumlarında da sorunsuzca ağ kullanımını amaçlayan EDUROAM (Education Roaming-Eğitim Gezintisi) üyesi olan Üniversitemizin kablosuz ağ kapsama alanı günden güne büyümektedir.

Tablo-15 Cumhuriyet Üniversitesi Ulusal Akademik Ağ Kullanım İstatistikleri (2011-2013)

	2011 Yılı	2012 Yılı	2013 Yılı
Giriş	Veri yok	234,40 TB	274,71 TB
Çıkış	Veri yok	51,71 TB	67,51 TB
Toplam	Veri yok	283,11 TB	342,22 TB

Tablo-16 Diğer Bilgi ve Teknolojik Kaynaklar (2011-2013)

	2011 Yılı	2012 Yılı
Projeksiyon	484	628
Slayt makinesi	17	17
Tepegöz	54	54
Episkop	4	4
Barkot Okuyucu	141	195
Baskı makinesi	39	39
Fotokopi makinesi	111	131
Faks	73	64
Fotoğraf makinesi	41	95
Kameralar	79	128
Televizyonlar	168	244
Tarayıcılar	47	72
Müzik Setleri	42	93
Mikroskoplar	473	473
DVD ler	596	657

Kaynak: Strateji Geliştirme Daire Başkanlığı

E.2.2. Kütüphane Kaynakları

Bilgi kaynaklarının satın alınması, dergi aboneliklerinin gerçekleştirilmesi, bütçelendirilmesi, elektronik veri tabanı hizmetleri, Üniversitemiz Kütüphane Otomasyon Programı ile ilgili işlemler, açık arşiv ve çevrimiçi yayınevi hizmetleri Merkez yerleşkesinde bulunan Kütüphane ve Dokümantasyon Daire Başkanlığı tarafından yürütülmektedir.

Üniversitemiz yayınlarının elektronik arşivinin oluşturulması, Üniversitemiz akademisyenleri tarafından üretilmiş bilgilere serbest, kolay, hızlı ve ücretsiz olarak erişim sağlanarak Üniversitemizin bilimsel çalışmalarının daha geniş bir kitle tarafından tanınması ve kullanılması amacıyla Açık Arşiv sistemi bulunmaktadır. Bu sistem, Cumhuriyet Üniversitesi öğretim üyesi ve öğretim yardımcılarının uluslararası indekslerde yer alan bilimsel dergilerde yayınlanmış veya yayınlanabilir kararı verilmiş çalışmaları, bildirimleri, proje metinleri, konferans metinleri, raporları, ders notları ve kitaplarda yer almış bölümlerin basılı veya elektronik kopyaları yer almaktadır.

Tablo-17 2010-2012 Kütüphane kaynakları

Türü	2011 Yılı Toplamı	2012 Yılı Toplamı	2013 Yılı Toplamı
Kayıtlı Kitap	46.932	57.144	59.654
Kayıtlı Bulunan Dergi	58.306	59.839	60.278
Kayıtlı Bulunan Fasikül	1.410	1.472	1.520
Elektronik Periyodik Dergi	18.726	41.949	46.528
Elektronik Kitap	93.246	98.338	103.856
Kayıtlı Olunan Veri Tabanı	32	37	41
Kayıtlı Tez	2.945	3.039	3.287
Toplam	221.597	261.818	275.164

Kaynak: Kütüphane ve Dokümantasyon Daire Başkanlığı 2013 verileri Ekim sonu itibariyledir.

II. PERFORMANS BİLGİLERİ

A. Temel Politikalar ve Plan Program Öncelikleri

5018 sayılı Kamu Mali Yönetimi ve Kontrol Kanunu ile mali saydamlık ve hesap verilebilirlik kavramları ön plana çıkmaktadır. Bu değerlerin uygulanabilirlik aşamasında, Kamu Mali Yönetim sistemimize dahil edilen araçların başında performans esaslı bütçeleme gelmektedir. Yeni mali yönetim sistemi planlama ve bütçelemenin kurumsal düzeyde ana bileşenlerini; kurumsal Stratejik Planlar, Performans Programı ve Faaliyet Raporu şeklinde belirlemiştir.

Cumhuriyet Üniversitesinin 2014-2018 dönemi Stratejik Planında yer alan misyon, vizyon, stratejik amaçlar ve hedefler doğrultusunda hazırlanan 2014 Mali Yılı Performans Programı; söz konusu döneme ilişkin performans hedeflerini, bu hedeflere ulaşmak için yürütülecek faaliyetler ile faaliyetler için doğan kaynak ihtiyacını ve performans göstergelerini içeren programı ifade etmektedir. 2014 yılı kurumsal düzeyde performans programı hedef ve faaliyetlerine geçmeden önce açıklanmış temel plan ve program metinlerinde yer alan makro politikalarla yükseköğretime ilişkin temel önceliklere sırasıyla bakarsak:

Onuncu Kalkınma Planı (2014-2018)

Ülkemizin 2023 hedefleri doğrultusunda hazırlanan Onuncu Kalkınma Planı (2014-2018) 2 Temmuz 2013 tarihinde Türkiye Büyük Millet Meclisinde kabul edilmiştir. Onuncu Kalkınma Planı; yüksek, istikrarlı ve kapsayıcı ekonomik büyümenin yanı sıra hukukun üstünlüğü, bilgi toplumu, uluslararası rekabet gücü, insani gelişmişlik, çevrenin korunması ve kaynakların sürdürülebilir kullanımı gibi unsurları kapsayacak şekilde tasarlanmıştır.

Toplumumuzu yüksek refah seviyesine ulaştırma yolunda önemli bir adım olan Onuncu Kalkınma Planı “Nitelikli İnsan, Güçlü Toplum”, “Yenilikçi Üretim, İstikrarlı Yüksek Büyüme”, “Yaşanabilir Mekânlar, Sürdürülebilir Çevre” ve “Kalkınma İçin Uluslararası İşbirliği” şeklinde dört ana başlıkta ifade edilmiştir.

Onuncu Planda 25 alana yönelik “öncelikli dönüşüm programı” da geçmiş planlardan farklı olarak belirlenmiştir. Bu şekilde 5018’in öngördüğü politika ve plan metinleriyle bütçe metinleri arasındaki ilişkinin kurulması amaçlanmıştır.

Planda toplumun ve ekonominin ihtiyaçlarına duyarlı, paydaşlarıyla etkileşim içerisinde olan, ürettiği bilgiyi ürüne, teknolojiye ve hizmete dönüştüren, akademik, idari ve mali açıdan özerk üniversite modeli çerçevesinde küresel ölçekte rekabetçi bir yükseköğretim sistemine ulaşılması hedeflenmektedir.

	2006	2012	2013	2018
Yükseköğretimde Brüt Okullaşma Oranı (%) ¹				
Örgün	29,1	42,9	47,2	55,0
Toplam	46,0	81,6	87,0	94,0
Öğretim Üyesi Başına Öğrenci Sayısı ¹	41,6	43,1	43,0	36,0
Yükseköğretimde Dünyadaki Uluslararası Öğrenci Havuzundan Alınan Pay (%)	0,54	0,64 ²	0,76	1,50

Kaynak: 2006 ve 2012 yılı verileri Milli Eğitim Bakanlığı (MEB), Kalkınma Bakanlığı, Ölçme, Seçme ve Yerleştirme Merkezi (ÖSYM), OECD ve Avrupa Topluluğu İstatistik Ofisi'ne (Eurostat) aittir. 2013 ve 2018 yılı verileri Onuncu Kalkınma Planı tahminleridir.

- (1) Lisansüstü öğrenciler hariçtir. 2012 yılı verisi 2011-2012 eğitim öğretim yılına aittir.
(2) 2010 yılı verisidir.

Plan döneminde yükseköğretime yönelik talep artışını karşılamak üzere, yükseköğretim okullaşma oranının yüzde 47'ler den yüzde 55'e çıkması öngörülmüştür. Son iki plan dönemi açısından bakıldığında, yükseköğretimde okullaşma oranının arttığı açıkça görülmektedir. Bu ise yükseköğretim kurumlarından olan beklentileri yukarı taşıyacaktır. Plan yükseköğretim sisteminin, hesap verebilirlik temelinde özerklik, performans odaklılık, ihtisaslaşma ve çeşitlilik ilkeleri çerçevesinde kalite odaklı rekabetçi bir yapıya dönüştürülmesini hedeflemektedir.

Planda üniversite ve kamu kurumları bünyesindeki araştırma merkezlerinin, özel sektörle yakın işbirliği içinde çalışan, nitelikli insan gücüne sahip, tüm araştırmacılara kesintisiz hizmet veren ve etkin bir şekilde yönetilen sürdürülebilir yapılara dönüştürülmesi hedeflenmektedir. Bu kapsamda plan dönemi sonunda Ar-Ge harcamalarının GSYH'nın % 1,8'ine çıkarılması hedeflenmiştir. Bu artışın odak noktasında ülke sanayisi ile gelişen işbirliği çerçevesinde araştırmacıların yaklaşık % 70'ine sahip üniversiteler gelmektedir.

	2006	2011	2013	2018
Ar-Ge Harcamalarının GSYH'ya Oranı (%)	0,60	0,86	0,92	1,80
Ar-Ge Harcamalarında Özel Sektörün Payı (%)	37,0	43,2	46,0	60,0
TZE Cinsinden Ar-Ge Personeli Sayısı	54.444	92.801	100.000	220.000
TZE Cinsinden Araştırmacı Sayısı	42.663	72.109	80.000	176.000
Ar-Ge Personeli İçinde Özel Sektörde İstihdam Edilenlerin Payı (%)	33,1	48,9	52,0	60,0

Kaynak: 2006 ve 2011 yılı verileri TÜİK'e aittir. 2013 ve 2018 yılı verileri Onuncu Kalkınma Planı tahminleridir.

Plan sağlık sektörüne yönelik hedefler içinde, üniversite hastanelerinin eğitim ve araştırma faaliyetleri ile sağlık hizmet sunumundaki rollerinin açık bir şekilde tanımlanacağını ve hem hastanelerin mali sürdürülebilirliğini temin edecek hem de nitelikli tıp eğitimi ve yenilikçi araştırmaların yapılmasını sağlayacak yapısal reformların hayata geçirileceği öngörülmektedir.

Planda 2023 hedeflerine ve Onuncu Kalkınma Planının amaçlarına ulaşılabilmesi açısından önem taşıyan, "Öncelikli Dönüşüm Programları" aşağıda sıralandığı şekilde belirlenmiştir:

1. Üretimde Verimliliğin Artırılması Programı
2. İthalata Olan Bağımlılığın Azaltılması Programı
3. Yurtiçi Tasarrufların Artırılması ve İsrafın Önlenmesi Programı
4. İstanbul Uluslararası Finans Merkezi Programı
5. Kamu Harcamalarının Rasyonelleştirilmesi Programı
6. Kamu Gelirlerinin Kalitesinin Artırılması Programı
7. İş ve Yatırım Ortamının Geliştirilmesi Programı
8. İşgücü Piyasasının Etkinleştirilmesi Programı
9. Kayıt Dışı Ekonominin Azaltılması Programı
10. İstatistiki Bilgi Altyapısını Geliştirme Programı
11. Öncelikli Teknoloji Alanlarında Ticarileştirme Programı
12. Kamu Alımları Yoluyla Teknoloji Geliştirme ve Yerli Üretim Programı

13. Yerli Kaynaklara Dayalı Enerji Üretim Programı
14. Enerji Verimliliğinin Geliştirilmesi Programı
15. Tarımda Su Kullanımının Etkinleştirilmesi Programı
16. Sağlık Endüstrilerinde Yapısal Dönüşüm Programı
17. Sağlık Turizminin Geliştirilmesi Programı
18. Taşımacılıktan Lojistiğe Dönüşüm Programı
19. Temel ve Mesleki Becerileri Geliştirme Programı
20. Nitelikli İnsan Gücü İçin Çekim Merkezi Programı
21. Sağlıklı Yaşam ve Hareketlilik Programı
22. Ailenin ve Dinamik Nüfus Yapısının Korunması Programı
23. Yerelde Kurumsal Kapasitenin Güçlendirilmesi Programı
24. Rekabetçiliği ve Sosyal Uyumu Geliştiren Kentsel Dönüşüm Programı
25. Kalkınma İçin Uluslararası İşbirliği Altyapısının Geliştirilmesi Programı

Orta Vadeli Program (2014-2016)

2014-2016 dönemini kapsayan Orta Vadeli Programın temel amacı; Onuncu Kalkınma Planının temel hedeflerine erişme yolunda, Orta Vadeli Programın temel amacı; dünya ekonomisinde yaşanmakta olan belirsizlik ortamının ülkemize etkilerini asgari düzeyde tutarak, bir yandan cari açığı tedrici olarak düşürmek diğer yandan büyümeyi artırmaktır. Bu kapsamda yurt içi tasarrufları artırmak, mevcut kaynakları üretken alanlara yönlendirmek, ekonominin verimlilik düzeyini yükseltmek, istihdamı artırmak, enflasyonu düşürmek ve kamu maliyesinde güçlü duruşu devam ettirmek Orta Vadeli Programın öncelikli müdahale alanları olarak belirlenmiştir.

2014 yılında GSYH büyümesi yüzde 4 olarak programda öngörülmüştür. 2015 ve 2016 yıllarında ise üretken alanlara yönelik yatırımlarla desteklenen, daha çok yurt içi tasarruflarla finanse edilen, verimlilik artışına dayalı bir büyüme stratejisiyle GSYH artış hızı yüzde 5 olması hedeflenmiştir. Program plana paralel olarak kamu mali yönetimi alanında yapılan reformların uygulamasını güçlendirmek amacıyla kamu hizmetlerini program yaklaşımıyla ele alan bütçe yapısına kademeli olarak geçilmesini hedeflemektedir. Maliye politikası, ekonomik ve finansal istikrarın desteklenmesine, yurt içi tasarrufların artırılarak cari açığın kontrol altında tutulmasına ve büyüme potansiyelinin yukarı çekilmesine yardımcı olacak şekilde uygulanması öngörülmüştür.

Kamu kurum ve kuruluşlarının stratejik planlarının Kalkınma Planında yer alan politikalarla uyumu gözetilecek, stratejik planlarda yer alan önceliklerin bütçe hazırlık ve uygulama sürecine daha etkin yansıtılması sağlanacaktır. Kamu harcama politikasının, çok yıllık bütçeleme yaklaşımı çerçevesinde ve belirlenen politika öncelikleri doğrultusunda yürütülmesi ve kamu idarelerinin kendilerine tahsis edilen ödenekleri ekonomik ve verimli bir şekilde kullanması esastır.

OVP'de sağlık sektörüne yönelik olarak üniversite hastanelerine yönelik yapısal sorunların giderilmesine yönelik tedbirlerin alınacağı yer almıştır.

B. Kurumsal Amaç ve Hedefler

Cumhuriyet Üniversitesi Misyonu

Cumhuriyetin temel niteliklerine bağlı, evrensel bilgiye ulaşmayı ve üretmeyi ilke edinen, çevresel, toplumsal ve tarihsel değerlere saygılı, bölgenin ve ülkenin ekonomik, sosyal ve kültürel gelişimine

katkı sunan, ulusal ve uluslararası rekabet koşullarında işbirliği ve arařtırmalara açık, sorgulayan, arařtıran, çözümleyen öğrenci ve akademisyenler yetiřtirmektedir.

Cumhuriyet Üniversitesi Vizyonu

Bölgenin geleceğini řekillendirmede rol alan, tercih edilen, öncü bir bilim ve eğitim merkezi olmaktır.

Temel İlkelerimiz

- Akademik ve bilimsel özgürlük
- Bilimsel ve sosyo-kültürel etik değerlere saygı
- Çevre ve doğaya saygı
- Toplumsal sorunlara duyarlılık
- Güvenirlilik
- Bölgesel ihtiyaçlara duyarlılık
- Hakkaniyet
- Çağdařlık
- Katılımcılık
- Hesap verebilirlik

Tablo-18 Stratejik Amaç ve Hedefler

AMAÇLAR		HEDEFLER
STRATEJİK AMAÇ-1	Eğitim-öğretimin kalitesini artırarak araştıran, sorgulayan ve değer üreten nitelikli bireyler yetiştirmek	1.1: Çağdaş eğitimin gereklerine uygun eğitim alanları oluşturmak
		1.2: Eğitim ve öğretimin kalitesini geliştirmek için öğretim elemanlarının sayısını ve yetkinliklerini artırmak
		1.3: Başarılı öğrencilerin Üniversitemizi tercih etmelerini sağlamak
		1.4: Öğrencileri iş yaşamına hazırlamak ve yaşam boyu başarılarını desteklemek
		1.5: Eğitim programlarını modern üniversite eğitiminin gereklerine göre geliştirmek
STRATEJİK AMAÇ-2	Eğitime, topluma ve bilimsel mükemmelliğe katkı sağlayacak bilimsel araştırmalar yapmak	2.1: Kaliteli bilimsel yayın ve araştırmalar yapmak
		2.2: Ulusal ve uluslararası bilimsel işbirliklerini geliştirmek
		2.3: Kütüphane imkânlarını ve elektronik yayınlara erişimi artırmak
		2.4: Araştırma laboratuvarlarının altyapı ve donanımı geliştirilerek daha fazla ve daha kaliteli araştırma yapılmasına imkan sağlamak
STRATEJİK AMAÇ-3	Yüksek standartlara sahip Kampusu sayesinde öğrenci, çalışan ve Kampusu kullanan diğer paydaşların yaşam kalitesini artırmak	3.1: Kampüsteki sosyal, kültürel ve sportif olanakları geliştirerek kampüsün gerek öğrenci gerek çalışanlar için uygun bir yaşam ortamı olmasını sağlamak
		3.2: Öğrencilerin ve çalışanların barınma ve ulaşım ihtiyaçlarına yaşanabilir bir kampüs içinde çözüm sunmak
		3.3: Psikolojik danışmanlık ve rehberlik hizmetleri ile öğrencilerin kente, kampüse ve akademik ortama uyumlarını kolaylaştırmak
STRATEJİK AMAÇ-4	Üniversite-Sanayi ve Üniversite-Kent İşbirliğini artırmak, ülke ve Sivas ekonomisinin ve sosyo-kültürel yapısının gelişimine katkıda bulunmak	4.1: Ülkemizde ve Sivas'ta gelişim potansiyeli olan sektörlerle işbirliği içinde çalışmak
		4.2: Üniversitenin ilgi alanına giren konularda paydaşların beklentileri doğrultusunda kent yaşamına katkıda bulunmak
STRATEJİK AMAÇ-5	Üçüncü basamak sağlık hizmetlerini bölgenin ve ilin ihtiyaçları doğrultusunda hasta memnuniyetini öne çıkararak etkin sunmak	5.1: Gelişen rekabet koşullarına uygun üçüncü basamak sağlık hizmeti sunan, belli alanlarda uzmanlaşmış ve akredite edilmiş bölge hastanesi olmak
		5.2: Bölge ihtiyaçlarının belirleyiciliğinde ileri teknolojiye dayalı tedavi, rehabilitasyon ve koruma merkezleri kurmak
		5.3: Fizik tedavi ve medikal kür merkezleriyle sağlık turizmüne yönelmek
STRATEJİK AMAÇ-6	Üniversitenin amaç ve hedeflerini hayata geçirecek kurumsal yönetim sistemini geliştirmek	6.1: Bütünleşik yönetim bilgi sistemini ve bilgi işlem altyapısını geliştirmek suretiyle sunulan hizmetin etkinliğini artırmak
		6.2: Çalışanların bilgi ve beceri gelişimini sağlamak ve katılımı geliştirmek suretiyle çalışma yaşamında memnuniyeti ve verimliliği artırmak
		6.3: Üniversite kaynaklarının mali mevzuata uygun kullanılması yanında etkin, ekonomik ve verimli değerlendirilmesine yönelik mali yönetim sistemini şeffaf bir yönetim anlayışı içinde güçlendirmek

Tablo-19 Cumhuriyet Üniversitesi Temel Politika ve Bütçe Belgeleri

		YASAL DAYANAĞI	RAPORLAMA DÖNEMİ	HAZIRLAMA YILI	
A. PLAN/PROGRAM BELGELERİ/BEYANLARI	1- Kurumsal Düzeyde Stratejik Plan ve Birim Stratejik Planları	5018 Sayılı Kamu Mali Yönetim ve Kontrol Kanunu 9. madde	2008-2012	2007	
	2- İdare Performans Programı	5018 Sayılı Kamu Mali Yönetim ve Kontrol Kanunu 9. madde	2008 yılı	2007	
			2009 yılı	2008	
			2010 yılı	2009	
			2011 yılı	2010	
			2012 yılı	2011	
			2013 yılı	2012	
	3- İç Kontrol Uyum Eylem Planı	5018 Sayılı Kamu Mali Yönetim ve Kontrol Kanunu 55. madde		2009	
	B. BÜTÇE HAZIRLIK VE UYGULAMA BELGELERİ/BEYANLARI	4- Kurum Bütçesi (Çok Yıllı)	5018 Sayılı Kamu Mali Yönetim ve Kontrol Kanunu 17. madde	2007 yılı	2006
				2008 yılı	2007
2009 yılı				2008	
2010 yılı				2009	
2011 yılı				2010	
2012 yılı				2011	
2013 yılı				2012	
2014 yılı				2013	
5- Yatırım Programı İzleme ve Değerlendirme Raporu		5018 Sayılı Kamu Mali Yönetim ve Kontrol Kanunu 25. madde	2006 yılı	2007	
			2007 yılı	2008	
			2008 yılı	2009	
			2009 yılı	2010	
			2010 yılı	2011	
			2011 yılı	2012	
6- Yıl Ortası Mali Durum ve Beklentiler Raporu		5018 Sayılı Kamu Mali Yönetim ve Kontrol Kanunu 30. madde	2012 yılı	2013	
			2006 yılı	2006	
			2007 yılı	2007	
			2008 yılı	2008	
			2009 yılı	2009	
			2010 yılı	2010	
	2011 yılı		2011		
	2012 yılı		2012		
2013 yılı	2013				

Tablo-19 Cumhuriyet Üniversitesi Temel Politika ve Bütçe Belgeleri (Devamı)

			YASAL DAYANAĞI	RAPORLAMA DÖNEMİ	HAZIRLAMA YILI
C. DÖNEM SONU BELGELERİ/BEYANLARI	7- Kesin Hesap	7.1- Bütçe Kesin Hesabı	5018 Sayılı Kamu Mali Yönetim ve Kontrol Kanunu 42. madde	2006 yılı	2007
				2007 yılı	2008
				2008 yılı	2009
				2009 yılı	2010
				2010 yılı	2011
				2011 yılı	2012
		2012 yılı		2013	
		7.2- Taşınır Kesin Hesabı		2007 yılı	2008
				2008 yılı	2009
				2009 yılı	2010
				2010 yılı	2011
				2011 yılı	2012
	2012 yılı		2013		
	8- Yönetim Dönemi Hesabı	5018 Sayılı Kamu Mali Yönetim ve Kontrol Kanununa bağlı çıkartılan Merkezi Yönetim Muhasebe Yönetmeliğinin 510. madde	2006 yılı	2007	
			2007 yılı	2008	
			2008 yılı	2009	
			2009 yılı	2010	
			2010 yılı	2011	
			2011 yılı	2012	
	9- İdare Faaliyet Raporu ve Birim Faaliyet Raporları	5018 Sayılı Kamu Mali Yönetim ve Kontrol Kanunu 41. madde	2006 yılı	2007	
			2007 yılı	2008	
			2008 yılı	2009	
			2009 yılı	2010	
			2010 yılı	2011	
2011 yılı			2012		
2012 yılı			2013		

A.3. Cumhuriyet Üniversitesi İç Kontrol Uyum Eylem Planı

5018 sayılı Kamu Mali Yönetimi ve Kontrol Kanunu 55 maddesinde İç Kontrol; idarenin stratejik amaçlarına, belirlenmiş politikalara ve mevzuata uygun olarak faaliyetlerin; etkili, ekonomik ve verimli bir şekilde yürütülmesini, varlık ve kaynakların korunmasını muhasebe kayıtların doğru ve tam olarak tutulmasını, mali bilgi ve yönetim bilgisini zamanında ve güvenilir olarak üretilmesini, sağlamak üzere idare tarafından oluşturulan organizasyon, yöntem ve süreç ile iç denetimi kapsayan mali ve diğer kontroller bütünüdür şeklinde tanımlanmıştır.

Üniversite kavramını oluşturan unsurların sentezinin gerektirdiği fiziksel ve sistematik altyapıya sahip olması özellikleriyle Cumhuriyet Üniversitesi, yeni mali yönetim sistemine uygun bir kurumsal kapasitenin geliştirilmesine yönelik “İç Kontrol Uyum Eylem Planı” çalışması ile sürdürmektedir.

12.06.2009 tarihinde İç kontrol Uyum Eylem Planı Hazırlama Grubunca başlayan süreç, 29 Haziran 2009 tarihinde İç Kontrol İzleme ve Değerlendirme Kuruluna sunulmuştur. İç Kontrol Uyum Eylem

Planı Hazırlama Kurulu son toplantısı ile eylem planı tamamlanarak idareye teslim edilmiştir. 28 Temmuz 2009 tarihinde üst yönetimin oluru ile İç Kontrol Uyum Eylem Planı Maliye Bakanlığına sunulmuştur.

İç kontrol eylem planında 18 standart ve 79 genel şart bulunmaktadır. Cumhuriyet Üniversitesi İç Kontrol Standartları Uyum Eylem Planında makul güvencenin sağlanmasına yönelik olarak toplam 125 adet eylem belirlenmiştir.

2009 yılında Üniversitemiz İç Kontrol Uyum Eylem Planı web sayfasında kamuoyunun bilgilerine sunulmuştur.

Tablo-20 İç Kontrol Eylem Planında Yer Alan Şartlar

İÇ KONTROL BİLEŞENLERİ	STANDART KODU	STANDART ADI	GENEL ŞART SAYISI	BELİRLENEN EYLEM SAYISI
KONTROL ORTAMI	1	Etik değerler ve dürüstlük	6	16
	2	Misyon, organizasyon yapısı ve görevler	7	12
	3	Personelin yeterliliği ve performansı	8	14
	4	Yetki devri	5	8
RİSK DEĞERLENDİRME	5	Planlama ve programlama	6	9
	6	Risklerin belirlenmesi ve değerlendirilmesi	3	4
KONTROL FAALİYETLERİ	7	Kontrol stratejileri ve yöntemleri	4	5
	8	Prosedürlerin belirlenmesi ve belgelendirilmesi	3	3
	9	Görevler ayrılığı	2	3
	10	Hiyerarşik kontroller	2	3
	11	Faaliyetlerin sürekliliği	3	6
	12	Bilgi sistemleri kontrolleri	3	5
BİLGİ VE İLETİŞİM	13	Bilgi ve iletişim	7	13
	14	Raporlama	4	4
	15	Kayıt ve dosyalama sistemi	6	8
	16	Hata, usulsüzlük ve yolsuzlukların bildirilmesi	3	3
İZLEME	17	İç kontrolün değerlendirilmesi	5	7
	18	İç denetim	2	2
Toplam			79	125

C. Performans Hedef ve Göstergeleri ile Faaliyetler

C.1. Performans Hedef ve Göstergeleri

Cumhuriyet Üniversitesi 2014 yılı performans programında eğitim, bilimsel araştırma ve topluma hizmet sunumu alanlarında 22 adet performans hedefi belirlenmiştir. Bu performans hedeflerine ulaşmak amacıyla 38 adet faaliyet ve proje öngörülmüştür.

Kurum bazında toplulaştırılan performans programı bazındaki performans hedefleri stratejik planla ilişkilendirilmiş şekilde Tablo-21’de yer almaktadır.

Tablo-21 2014 Yılı Performans Hedefleri ve Stratejik Plan İlişkisi

AMAÇLAR		HEDEFLER	PERFORMANS HEDEFİ
STRATEJİK AMAÇ-1	Eğitim-öğretimin kalitesini artırarak araştıran, sorgulayan ve değer üreten nitelikli bireyler yetiştirmek	1.1: Çağdaş eğitimin gereklerine uygun eğitim alanları oluşturmak	1. Çağdaş eğitimin gereklerine uygun eğitim alanlarının iyileştirilmesi ve geliştirilmesi
		1.2: Eğitim ve öğretimin kalitesini geliştirmek için öğretim elemanlarının sayısını ve yetkinliklerini artırmak	2. Eğitim hizmetlerinin sürdürülmesi ve iyileştirilmesi
		1.3: Başarılı öğrencilerin Üniversitemizi tercih etmelerini sağlamak	3. 2014-2015 eğitim-öğretim Döneminde tanıtım ve etkinlikler düzenlenecek, başarılı öğrencilerin burs, barınma, beslenme v.s imkânlarının artırılması
		1.4: Öğrencileri iş yaşamına hazırlamak ve yaşam boyu başarılarını desteklemek	4. Öğrencileri iş yaşamına hazırlamak ve yaşam boyu başarılarını desteklemek
		1.5: Eğitim programlarını modern üniversite eğitiminin gereklerine göre geliştirmek	5. 2014-2015 eğitim-öğretim döneminde 3 fakültede eğitim programlarının akreditasyon çalışmalarının hızlandırılması, YÖK tarafından belirlenmiş olan ulusal yeterliliklerin öğretim programlarına yansıtılmasının sağlanması.
STRATEJİK AMAÇ-2	Eğitime, topluma ve bilimsel mükemmelliğe katkı sağlayacak bilimsel araştırmalar yapmak	2.1: Kaliteli bilimsel yayın ve araştırmalar yapmak	6. Bilimsel yayın ve araştırmalara yönelik özendirici destek ve teşviklerin artırılması.
		2.2: Ulusal ve uluslararası bilimsel işbirliklerini geliştirmek	7. 2014-2015 eğitim-öğretim döneminde ulusal ve uluslararası değişim programlarına katılacak öğretim elemanları ve öğrenci sayılarının artırılması
		2.3: Kütüphane imkanlarını ve elektronik yayınlara erişimi artırmak	8. Merkezi kütüphane fiziki altyapısının geliştirilmesi ve basılı-elektronik yayınlara erişimin iyileştirilmesi
		2.4: Araştırma laboratuvarlarının altyapı ve donanımı geliştirilerek daha fazla ve daha kaliteli araştırma yapılmasına imkan sağlamak	9. Araştırma laboratuvarlarının fiziki alanların artırılması, yeni cihaz ve sarf malzemesi ihtiyaçlarının karşılanması ve laboratuvarların sürdürülebilirliğinin sağlanması
STRATEJİK AMAÇ-3	Yüksek standartlara sahip Kampusu sayesinde öğrenci, çalışan ve Kampusu kullanan diğer paydaşların yaşam kalitesini artırmak	3.1: Kampüsteki sosyal, kültürel ve sportif olanakları geliştirerek kampusun gerek öğrenci gerek çalışanlar için uygun bir yaşam ortamı olmasını sağlamak	10. Kampus alanı içerisinde mevcut bulunan kültürel, sportif ve sosyal alanların iyileştirilerek yeni alanlarla birlikte kapasite ve olanaklarının artırılması
		3.2: Öğrencilerin ve çalışanların barınma ve ulaşım ihtiyaçlarına yaşanabilir bir kampus içinde çözüm sunmak	11. Yaşanabilir bir kampüs içinde barınma, beslenme ve ulaşım olanaklarının geliştirilmesi 12. Öğrenciye sunulan sosyal, kültürel ve sportif hizmetlerin iyileştirilmesi
		3.3: Psikolojik danışmanlık ve rehberlik hizmetleri ile öğrencilerin kente, kampüse ve akademik ortama uyumlarını kolaylaştırmak	13. Psikolojik danışman ve rehberlik kapsamında merkezler geliştirilerek, öğrencilerin kendini daha iyi ifade edecekleri iletişim kaynakları oluşturulması

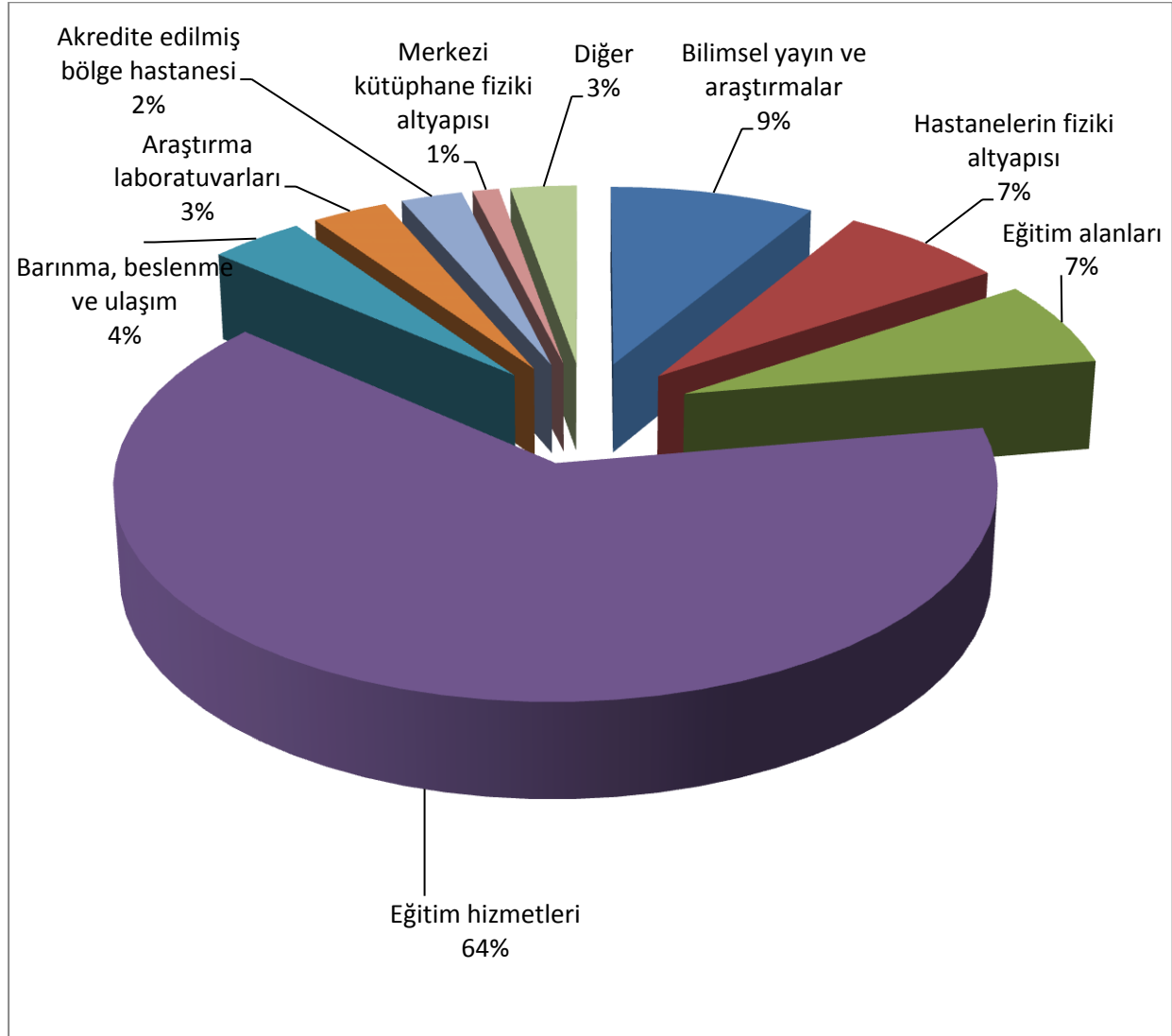
AMAÇLAR	HEDEFLER	PERFORMANS HEDEFİ
STRATEJİK AMAÇ-4 Üniversite-Sanayi ve Üniversite-Kent İşbirliğini artırmak, ülke ve Sivas ekonomisinin ve sosyo-kültürel yapısının gelişimine katkıda bulunmak	4.1: Ülkemizde ve Sivas'ta gelişim potansiyeli olan sektörlerle işbirliği içinde çalışmak	14. Ulusal ve yerel düzeyde proje potansiyelleri artırılarak, işbirlikleri geliştirilmesi
	4.2: Üniversitenin ilgi alanına giren konularda paydaşların beklentileri doğrultusunda kent yaşamına katkıda bulunmak	15. Üniversitenin kent yaşamında daha aktif rol üstlenmesi sağlanması
STRATEJİK AMAÇ-5 Üçüncü basamak sağlık hizmetlerini bölgenin ve ilin ihtiyaçları doğrultusunda hasta memnuniyetini öne çıkararak etkin sunmak	5.1: Gelişen rekabet koşullarına uygun üçüncü basamak sağlık hizmeti sunan, belli alanlarda uzmanlaşmış ve akredite edilmiş bölge hastanesi olmak	16. Hastanelerin fiziki altyapısı ile donanımlarının ulusal ve uluslararası standartlara uygun hale getirilmesi 17. Akredite edilmiş bölge hastanesi olmak için gerekli altyapının oluşturulması
	5.2: Bölge ihtiyaçlarının belirleyiciliğinde ileri teknolojiye dayalı tedavi, rehabilitasyon ve koruma merkezleri kurmak	
	5.3: Fizik tedavi ve medikal kür merkezleriyle sağlık turizmine yönelmek	18. Ekonomi Bakanlığından alınan teşviklerle sağlık turizmine yönelik Medikal Kür Merkezi açılması, kurumsal altyapı oluşturulması ve gerekli tanıtımın yapılması
STRATEJİK AMAÇ-6 Üniversitenin amaç ve hedeflerini hayata geçirecek kurumsal yönetim sistemini geliştirmek	6.1: Bütünleşik yönetim bilgi sistemini ve bilgi işlem altyapısını geliştirmek suretiyle sunulan hizmetin etkinliğini artırmak	19. Yönetim bilgi sisteminin altyapısı güçlendirilerek sunulan hizmetin etkinliği ve verimliliğinin artırılması
	6.2: Çalışanların bilgi ve beceri gelişimini sağlamak ve katılımcılığı geliştirmek suretiyle çalışma yaşamında memnuniyeti ve verimliliği artırmak	20. Çalışanların bilgi ve beceri düzeyini artırılmasına yönelik hizmet içi eğitim programları düzenlenmesi, kurum dışı eğitim seminer, konferans, panel, toplantı vs. katılım sağlanması 21. Orta vadeli bir perspektifte hizmet içi eğitim programları geliştirilmesi
	6.3: Üniversite kaynaklarının mali mevzuata uygun kullanılması yanında etkin, ekonomik ve verimli değerlendirilmesine yönelik mali yönetim sistemini şeffaf bir yönetim anlayışı içinde güçlendirmek	22. Üniversite kaynaklarının artırılmasına yönelik olarak gelir takip sistemi kurulması

Tablo-22 2014 Yılı Performans Hedefleri ve Toplam Kaynak İhtiyacı

İdare Adı		CUMHURİYET ÜNİVERSİTESİ					
Performans Hedefleri		BÜTÇE İÇİ	PAY	BÜTÇE DIŞI	PAY	TOPLAM	PAY
		(₺)	(%)	(₺)	(%)	(₺)	(%)
1	Çağdaş eğitimin gereklerine uygun eğitim alanlarının iyileştirilmesi ve geliştirilmesi	12.819.000	5,91	-	0,00	12.819.000	3,91
2	Eğitim hizmetlerinin sürdürülmesi ve iyileştirilmesi	123.227.021	56,77	-	0,00	123.227.021	37,62
3	2014-2015 eğitim-öğretim döneminde tanıtım ve etkinlikler düzenlenecek, başarılı öğrencilerin burs, barınma, beslenme vs. imkânlarının artırılması	215.000	0,10	-	0,00	215.000	0,07
4	Öğrencileri iş yaşamına hazırlamak ve yaşam boyu başarılarını desteklemek	400.000	0,18	704.000	0,64	1.104.000	0,34
5	2014-2015 eğitim-öğretim döneminde 3 fakültede eğitim programlarının akreditasyon çalışmalarının hızlandırılması, YÖK tarafından belirlenmiş olan ulusal yeterliliklerin öğretim programlarına yansıtılmasının sağlanması	462.000	0,21	-	0,00	462.000	0,14
6	Bilimsel yayın ve araştırmalara yönelik özendirici destek ve teşviklerin artırılması	16.626.714	7,66	837.066	0,76	12.282.714	3,75
7	2014-2015 eğitim-öğretim döneminde ulusal ve uluslararası değişim programlarına katılacak öğretim elemanları ve öğrenci sayılarının artırılması	206.000	0,09	1.415.454	1,28	1.621.454	0,49
8	Merkezi kütüphane fiziki altyapısının geliştirilmesi ve basılı-elektronik yayınlara erişimin iyileştirilmesi	2.139.000	0,99	-	0,00	2.139.000	0,65

İdare Adı		CUMHURİYET ÜNİVERSİTESİ					
Performans Hedefleri		BÜTÇE İÇİ	PAY	BÜTÇE DIŞI	PAY	TOPLAM	PAY
		(₺)	(%)	(₺)	(%)	(₺)	(%)
9	Araştırma laboratuvarlarının fiziki alanlarının artırılması, yeni cihaz ve sarf malzemesi ihtiyaçlarının karşılanması ve laboratuvarların sürdürülebilirliğinin sağlanması	6.183.186	2,85	-	0,00	6.183.186	1,89
10	Kampus alanı içerisinde mevcut bulunan kültürel, sportif ve sosyal alanların iyileştirilerek yeni alanlarla birlikte kapasite ve olanaklarının artırılması	1.450.000	0,67	-	0,00	1.450.000	0,44
11	Yaşanabilir bir kampüs içinde barınma, beslenme ve ulaşım olanaklarının geliştirilmesi	7.680.000	3,54	-	0,00	7.680.000	2,34
12	Öğrenciye sunulan sosyal, kültürel ve sportif hizmetlerin iyileştirilmesi	683.000	0,31	-	0,00	683.000	0,21
13	Psikolojik danışman ve rehberlik kapsamında merkezler geliştirilerek, öğrencilerin kendini daha iyi ifade edecekleri iletişim kaynakları oluşturulması	150.000	0,07	-	0,00	150.000	0,05
14	Ulusal ve yerel düzeyde proje potansiyelleri artırılarak, işbirlikleri geliştirilmesi	124.575	0,06	149.485	0,14	274.060	0,08
15	Üniversitenin kent yaşamında daha aktif rol üstlenmesinin sağlanması	128.204	0,06	212.487	0,19	340.691	0,10
16	Hastanelerin fiziki altyapısı ile donanımlarının ulusal ve uluslararası standartlara uygun hale getirilmesi	13.553.000	6,24	106.929.585	96,77	120.482.585	36,78
17	Akredite edilmiş bölge hastanesi olmak için gerekli altyapının oluşturulması	5.000.000	2,30	-	0,00	5.000.000	1,53

İdare Adı		CUMHURİYET ÜNİVERSİTESİ					
Performans Hedefleri		BÜTÇE İÇİ	PAY	BÜTÇE DIŞI	PAY	TOPLAM	PAY
		(“)	(%)	(“)	(%)	(“)	(%)
18	Ekonomi Bakanlığında alınan teşviklerle sağlık turizmüne yönelik Medikal Kür Merkezi açılması, kurumsal altyapı oluşturulması ve gerekli tanıtımın yapılması	1.000	0,00	254.709	0,23	255.709	0,08
19	Yönetim bilgi sisteminin altyapısı güçlendirilerek sunulan hizmetin etkinliği ve verimliliğinin artırılması	890.500	0,41	-	0,00	890.500	0,27
20	Çalışanların bilgi ve beceri düzeyini artırılmasına yönelik hizmet içi eğitim programları düzenlenmesi, kurum dışı eğitim seminer, konferans, panel, toplantı vs. katılım sağlanması	270.400	0,12	-	0,00	270.400	0,08
21	Orta vadeli bir perspektifte hizmet içi eğitim programları geliştirilmesi	75.000	0,03	-	0,00	75.000	0,02
22	Üniversite kaynaklarının artırılmasına yönelik olarak gelir takip sistemi kurulması	299.000	0,14	-	0,00	299.000	0,09
Toplam		193.303.600	89,05	110.502.787	100,00	303.806.387	92,74
Genel Yönetim Giderleri		21.559.400	9,93	-	0,00	21.559.400	6,58
Diğer İdarelere Transfer Edilecek Kaynakların Toplamı		2.218.000	1,02	-	0,00	2.218.000	0,68
Genel Toplam		217.081.000	100,00	110.502.787	100,00	327.583.787	100,00

Grafik-5 2014 Yılı Hedefler Bazında Toplam Kaynak İhtiyacı Yüzde Dağılımı

Toplam bütçe içi kaynaklar açısından bakıldığında, ilk sırada %64,00 ile “Eğitim Hizmetlerinin Sürdürülmesi ve İyileştirilmesi” gelmektedir. “Bilimsel Araştırma Faaliyetlerinin Sürdürülmesi ve Geliştirilmesi” hedefi ile “Topluma Sunulan Sağlık Hizmetlerinin Sürdürülmesi, Kalitesinin ve Etkinliğinin Artırılması” hedefleri birbirlerine yakın puanlarla sırasıyla ikinci ve üçüncü sırada çıkmaktadır. Buna göre üniversiteye ayrılan kaynakların yaklaşık %87’i eğitim, bilimsel araştırma ve sağlık hizmetleri faaliyetlerine harcanmaktadır. Yaklaşık %13 oranında öğrenci ve diğer hizmetlere ayrılmıştır.

PERFORMANS HEDEFİ TABLOLARI

İdare Adı	CUMHURİYET ÜNİVERSİTESİ		
Amaç	Eğitim-öğretimin kalitesini artırarak araştıran, sorgulayan ve değer üreten nitelikli bireyler yetiştirmek		
Hedef	Çağdaş eğitimin gereklerine uygun eğitim alanları oluşturmak		
Performans Hedefi	Çağdaş eğitimin gereklerine uygun eğitim alanlarının iyileştirilmesi ve geliştirilmesi		
Performans Göstergeleri	2012	2013	2014
1 Öğrenci başına eğitim alanı (m ²) Fakülte/YO/MYO	1,7 /3,1/ 2,4		
Açıklama: Eğitim alan(m ²) /Öğrenci sayısı			
2 Öğrenci başına eğitim laboratuvar alanı (m2) Fakülte/YO/MYO	1,1 /0,7/ 1,0		
Açıklama: Laboratuvar (m ²) / Öğrenci sayısı			
3 Temel altyapısı tamamlanmış bölüm oranı (%)	85	87	90
Açıklama: Tüm bölümler/ Alt yapısı tamamlanmış bölümler.			
4 Toplam amfi kapasitesi (Kişi)	744	800	850
Açıklama:			
Faaliyetler	Kaynak İhtiyacı 2014 (TL)		
	Bütçe	Bütçe Dışı	Toplam
1 Eğitim binalarının, dersliklerin-amfilerin sayısının artırılması ve iyileştirilmesi (bakım/onarım)	8.119.300	-	8.119.300
2 Eğitim laboratuvar sayısının artırılması ve iyileştirilmesi	3.579.700	-	3.579.700
3 Eğitim donanımlarının artırılması ve iyileştirilmesi (makine teçhizat alımı)	1.120.000	-	1.120.000
Genel Toplam	12.819.000	-	12.819.300

İdare Adı		CUMHURİYET ÜNİVERSİTESİ		
Amaç		Eğitim-öğretimin kalitesini artırarak araştıran, sorgulayan ve değer üreten nitelikli bireyler yetiştirmek		
Hedef		Eğitim ve öğretimin kalitesini geliştirmek için öğretim elemanlarının sayısını ve yetkinliklerini artırmak		
Performans Hedefi		Eğitim hizmetlerinin sürdürülmesi ve iyileştirilmesi		
Performans Göstergeleri		2012	2013	2014
1	Öğretim elemanı başına öğrenci sayısı	26		
Açıklama: Öğrenci/Öğretim elemanı				
2	“İyi” derecede yabancı dil bilen öğretim elemanı oranı (%)	48		
Açıklama:				
Faaliyetler		Kaynak İhtiyacı 2013 (TL)		
		Bütçe	Bütçe Dışı	Toplam
4	Eğitim hizmetlerinin sürdürülmesi ve iyileştirilmesi	123.227.021	-	123.227.021
Genel Toplam		123.227.021	-	123.227.021

İdare Adı	CUMHURİYET ÜNİVERSİTESİ		
Amaç	Eğitim-öğretimin kalitesini artırarak araştıran, sorgulayan ve değer üreten nitelikli bireyler yetiştirmek		
Hedef	Başarılı öğrencilerin Üniversitemizi tercih etmelerini sağlamak		
Performans Hedefi	2014-2015 eğitim-öğretim döneminde tanıtım ve etkinlikler düzenlenecek, başarılı öğrencilerin burs, barınma, beslenme vs. imkânları artırılacaktır		
Performans Göstergeleri	2012	2013	2014
1 Ortalama üniversite giriş puanı Fakülte/MYO	307,53 / 213,79		
Açıklama:			
2 Tanıtım etkinliği sayısı (yıllık)	v.y		
Açıklama:			
3 Öğrencilerin üniversiteden genel memnuniyeti	32,7		
Açıklama:			
Faaliyetler	Kaynak İhtiyacı 2014 (TL)		
	Bütçe	Bütçe Dışı	Toplam
5 Bütün birimlerde oryantasyon eğitiminin yapılması	75.000	-	75.000
6 Üniversite tanıtım günleri düzenlenerek, yurtiçi ve yurtdışı tanıtım organizasyonlarına katılımın sağlanması	140.000	-	140.000
Genel Toplam	215.000	-	215.000

İdare Adı		CUMHURİYET ÜNİVERSİTESİ		
Amaç		Eğitim-öğretimin kalitesini artırarak araştıran, sorgulayan ve değer üreten nitelikli bireyler yetiştirmek		
Hedef		Öğrencileri iş yaşamına hazırlamak ve yaşam boyu başarılarını desteklemek		
Performans Hedefi		Öğrencileri iş yaşamına hazırlamak ve yaşam boyu başarılarını desteklemek		
Performans Göstergeleri		2012	2013	2014
1	Mezunların iki yıl içinde işe girme oranı	v.y		
Açıklama:				
2	Öğrencilerin mezuniyet sırasında yabancı dil düzeyi	v.y		
Açıklama:				
3	Öğrenci eğitimine yönelik ulusal ve uluslararası işbirliklerinin sayısı	-		
Açıklama:				
Faaliyetler		Kaynak İhtiyacı 2014 (TL)		
		Bütçe	Bütçe Dışı	Toplam
7	Öğrencilere Yaşam Boyu Öğrenim Programları Desteğinin Verilmesi	50.000	704.000	754.000
8	Teknik gezi, staj gibi öğrenci gelişiminde hayati rolü olan faaliyetlerin uygun koşullarda ve yeterli seviyede sürdürülmesi	350.000	-	350.000
Genel Toplam		400.000	704.000	1.104.000

İdare Adı	CUMHURİYET ÜNİVERSİTESİ		
Amaç	Eğitim-öğretimin kalitesini artırarak araştıran, sorgulayan ve değer üreten nitelikli bireyler yetiştirmek		
Hedef	Eğitim programlarını modern üniversite eğitiminin gereklerine göre geliştirmek		
Performans Hedefi	2014-2015 eğitim-öğretim döneminde 3 fakültede eğitim programlarının akreditasyon çalışmalarının hızlandırılması, YÖK tarafından belirlenmiş olan ulusal yeterliliklerin öğretim programlarına yansıtılmasının sağlanması		
Performans Göstergeleri	2012	2013	2014
1 Akredite olan program sayısı	-		
Açıklama:			
2 Öğrencilerin eğitim programlarından memnuniyet oranı (%)	38,7		
Açıklama:			
3 Gözden geçirilen program oranı (%)	v.y		
Açıklama:			
Faaliyetler	Kaynak İhtiyacı 2014 (TL)		
	Bütçe	Bütçe Dışı	Toplam
9 Tıp, Mühendislik ve Fen Fakültesinin eğitim programlarının akredite edilmesi ve iyileştirilmesi	200.000	-	200.000
10 YÖK tarafından belirlenen ulusal yeterlilik programlarının öğretim elemanlarına yönelik uyum programları yürütülmesi	45.000	-	45.000
11 Uzaktan eğitim sistemi yaygınlaştırılarak daha fazla öğrenciye eğitim ve öğretim olanağı sağlanması	217.000	-	217.000
Genel Toplam	462.000	-	462.000

İdare Adı		CUMHURİYET ÜNİVERSİTESİ		
Amaç		Eğitime, topluma ve bilimsel mükemmelliğe katkı sağlayacak bilimsel araştırmalar yapmak		
Hedef		Kaliteli bilimsel yayın ve araştırmalar yapmak		
Performans Hedefi		Bilimsel yayın ve araştırmalara yönelik özendirici destek ve teşviklerin artırılması		
Performans Göstergeleri		2012	2013	2014
1	Öğretim üyesi başına makale sayısı	1.1		
Açıklama:				
2	Kabul edilen kurum içi bilimsel araştırma projesi sayısı ve bütçesi (TL)	148/3.918.759		
Açıklama:				
3	Kurum dışı kaynaklardan destek sağlanan araştırma/proje sayısı ve bütçesi (TL)	3/945.209		
Açıklama:				
4	CÜBAP kaynaklı proje, araştırma ve yayın desteği tutarı (TL)	172.572		
Açıklama:				
5	Araştırma merkezleri sayısı	15		
Açıklama:				
Faaliyetler		Kaynak İhtiyacı 2014 (TL)		
		Bütçe	Bütçe Dışı	Toplam
12	Bilimsel yayın desteğinin artırılması ve araştırmaların sürdürülmesi	11.282.714	-	11.282.714
13	Bilimsel Araştırma Projelerinin Sürdürülmesi ve İyileştirilmesi	4.344.000	-	4.344.000
14	Merkezi Araştırma Laboratuvarı (Kalkınma Bakanlığı)	1.000.000	-	1.000.000
15	TUBİTAK, SANTEZ, AB ve Diğer Kamu Projelerinin Sürdürülmesi	-	837.066	837.066
Genel Toplam		16.626.714	837.066	17.463.780

İdare Adı	CUMHURİYET ÜNİVERSİTESİ		
Amaç	Eğitime, topluma ve bilimsel mükemmelliğe katkı sağlayacak bilimsel araştırmalar yapmak		
Hedef	Ulusal ve uluslararası bilimsel işbirliklerini geliştirmek		
Performans Hedefi	2014-2015 eğitim-öğretim döneminde ulusal ve uluslararası değişim programlarına katılacak öğretim elemanları ve öğrenci sayılarının artırılması		
Performans Göstergeleri	2012	2013	2014
1 Ulusal ve uluslararası işbirliği sayısı	v.y		
Açıklama:			
2 Değişim programlarına katılan CÜ öğretim elemanı sayısı	24		
Açıklama:			
3 Değişim programlarına katılan CÜ öğrenci sayısı	223		
Açıklama:			
Faaliyetler	Kaynak İhtiyacı 2014 (TL)		
	Bütçe	Bütçe Dışı	Toplam
16 Ulusal ve Uluslararası İş birliği ve Değişim Programı sayısının artırılması	50.000	1.415.454	1.465.454
17 İşbirlikleri çerçevesinde bilimsel toplantı ve aktivitelere katılım sayısının artırılması	156.000	-	156.000
Genel Toplam	216.000	1.415.454	1.631.454

İdare Adı	CUMHURİYET ÜNİVERSİTESİ		
Amaç	Eğitime, topluma ve bilimsel mükemmelliğe katkı sağlayacak bilimsel araştırmalar yapmak		
Hedef	Kütüphane imkanlarını ve elektronik yayınlara erişimi artırmak		
Performans Hedefi	Merkezi kütüphane fiziki altyapısının geliştirilmesi ve basılı-elektronik yayınlara erişimin iyileştirilmesi		
Performans Göstergeleri	2012	2013	2014
1 Elektronik Periyodik Dergi Sayısı	41.949		
Açıklama:			
2 Abone olunan on-line veri tabanı sayısı	37		
Açıklama:			
3 Kütüphanelerden memnuniyet oranı	38		
Açıklama:			
Faaliyetler	Kaynak İhtiyacı 2014 (TL)		
	Bütçe	Bütçe Dışı	Toplam
18 Kütüphanelerin altyapısının güçlendirilmesi	1.000.000	-	1.000.000
19 Kütüphane hizmetlerinin geliştirilmesi	1.139.000	-	1.139.000
Genel Toplam	2.139.000	-	2.139.000

İdare Adı	CUMHURİYET ÜNİVERSİTESİ		
Amaç	Eğitime, topluma ve bilimsel mükemmelliğe katkı sağlayacak bilimsel araştırmalar yapmak		
Hedef	Araştırma laboratuvarlarının altyapı ve donanımı geliştirilerek daha fazla ve daha kaliteli araştırma yapılmasına imkân sağlamak		
Performans Hedefi	Araştırma laboratuvarlarının fiziki alanlarının artırılması, yeni cihaz ve sarf malzemesi ihtiyaçlarının karşılanması ve laboratuvarların sürdürülebilirliğinin sağlanması		
Performans Göstergeleri	2012	2013	2014
1 Merkezi laboratuvar projesinin tamamlanma oranı (%)	50		
Açıklama:			
2 Araştırma laboratuvarı sayısı	67		
Açıklama:			
3 Araştırmacı ve öğrencilerin laboratuvarlardan memnuniyet oranı	20,3		
Açıklama:			
Faaliyetler	Kaynak İhtiyacı 2014 (TL)		
	Bütçe	Bütçe Dışı	Toplam
20 Araştırma Laboratuvarların fiziki alanlarının kapasitesinin Artırılması	5.259.126	-	5.259.126
21 Yeni cihaz ve malzeme ihtiyaçlarının karşılanması	924.060	-	924.060
Genel Toplam	6.183.186	-	6.183.186

İdare Adı		CUMHURİYET ÜNİVERSİTESİ		
Amaç		Yüksek standartlara sahip Kampusu sayesinde öğrenci, çalışan ve Kampusu kullanan diğer paydaşların yaşam kalitesini artırmak		
Hedef		Kampusteki sosyal, kültürel ve sportif olanakları geliştirerek kampusun gerek öğrenci gerek çalışanlar için uygun bir yaşam ortamı olmasını sağlamak		
Performans Hedefi		Kampus alanı içerisinde mevcut bulunan kültürel, sportif ve sosyal alanların iyileştirilerek yeni alanlarla birlikte kapasite ve olanaklarının artırılması		
Performans Göstergeleri		2012	2013	2014
1	Öğrencilere sunulan sosyal hizmetlerden (beslenme, sağlık, spor, kültürel vb.) memnuniyet oranı	17,4		
Açıklama:				
2	Düzenli spor yapabilen öğrenci ve çalışanların oranı (%)	v.y		
Açıklama:				
3	Öğrenci kulüplerin sayısı	54		
Açıklama:				
4	Hafta sonları aktif olan alan sayısı	9		
Açıklama:				
5	Yerel veya ulusal basında çıkan üniversite aktivite haberi sayısı (yıllık)	3.500		
Açıklama:				
Faaliyetler		Kaynak İhtiyacı 2014 (TL)		
		Bütçe	Bütçe Dışı	Toplam
22	Sosyal, Kültürel, Spor Etkinliklerinin ve Kapasitelerinin Artırılması	1.200.000	-	1.200.000
23	Fiziki altyapının engellilere uygun hale getirilmesi	250.000	-	250.000
Genel Toplam		1.450.000	-	1.450.000

İdare Adı		CUMHURİYET ÜNİVERSİTESİ		
Amaç		Yüksek standartlara sahip Kampusu sayesinde öğrenci, çalışan ve Kampusu kullanan diğer paydaşların yaşam kalitesini artırmak		
Hedef		Öğrencilerin ve çalışanların barınma ve ulaşım ihtiyaçlarına yaşanabilir bir kampus içinde çözüm sunmak		
Performans Hedefi		Yaşanabilir bir kampüs içinde barınma, beslenme ve ulaşım olanaklarının geliştirilmesi		
Performans Göstergeleri		2012	2013	2014
1	Yurt kapasitesi	596		
Açıklama:				
2	Ulaşım hizmetlerinden memnuniyet oranı	23,8		
Açıklama:				
3	Kampüsten memnuniyet oranı	27,2		
Açıklama:				
4	Yeşil alan (m2)	6.855.703		
Açıklama:				
5	Engelli erişimine uygun hale getirilen bina oranı (%)	60		
Açıklama:				
Faaliyetler		Kaynak İhtiyacı 2014 (TL)		
		Bütçe	Bütçe Dışı	Toplam
24	Çalışanların ve öğrencilerin; barınma ve beslenme hizmetlerinin sürdürülmesi ve geliştirilmesi.	7.380.000	-	7.380.000
25	Bisiklet yolları oluşturularak hem şehir merkezi ile Kampus arasındaki hem de Kampus içerisindeki ulaşım imkânları geliştirilmesi	300.000	-	300.000
Genel Toplam		7.680.000	-	7.680.000

İdare Adı		CUMHURİYET ÜNİVERSİTESİ		
Amaç		Yüksek standartlara sahip Kampusu sayesinde öğrenci, çalışan ve Kampusu kullanan diğer paydaşların yaşam kalitesini artırmak		
Hedef		Öğrencilerin ve çalışanların barınma ve ulaşım ihtiyaçlarına yaşanabilir bir kampus içinde çözüm sunmak		
Performans Hedefi		Öğrenciye sunulan sosyal, kültürel ve sportif hizmetlerin iyileştirilmesi		
Performans Göstergeleri		2012	2013	2014
1	Kampüsten memnuniyet oranı	27,2		
Açıklama:				
2	Engelli erişimine uygun hale getirilen bina oranı (%)	60		
Açıklama:				
Faaliyetler		Kaynak İhtiyacı 2014 (TL)		
		Bütçe	Bütçe Dışı	Toplam
26	Öğrenciye sunulan kültürel, sosyal ve sportif hizmetlerin sürdürülmesi	683.000	-	683.000
Genel Toplam		683.000	-	683.000

İdare Adı		CUMHURİYET ÜNİVERSİTESİ		
Amaç		Yüksek standartlara sahip Kampusu sayesinde öğrenci, çalışan ve Kampusu kullanan diğer paydaşların yaşam kalitesini artırmak		
Hedef		Psikolojik danışmanlık ve rehberlik hizmetleri ile öğrencilerin kente, kampüse ve akademik ortama uyumlarını kolaylaştırmak		
Performans Hedefi		Psikolojik danışman ve rehberlik kapsamında merkezler geliştirilerek, öğrencilerin kendini daha iyi ifade edecekleri iletişim kaynakları oluşturulması		
Performans Göstergeleri		2012	2013	2014
1	Danışmanlık hizmetinden yararlanan öğrenci oranı (%)	v.y		
Açıklama:				
2	Üniversitenin sunduğu rehberlik ve danışma hizmetlerinden memnuniyet oranı	26,6		
Açıklama:				
Faaliyetler		Kaynak İhtiyacı 2014 (TL)		
		Bütçe	Bütçe Dışı	Toplam
27	Rehberlik ve Psikolojik Danışmanlık hizmetlerinin sürdürülmesi ve iyileştirilmesi	150.000	-	150.000
Genel Toplam		150.000	-	150.000

İdare Adı		CUMHURİYET ÜNİVERSİTESİ		
Amaç		Üniversite-Sanayi ve Üniversite-Kent İşbirliğini Artırmak, Ülke ve Sivas Ekonomisinin ve Sosyo-Kültürel Yapısının Gelişimine Katkıda Bulunmak		
Hedef		Ülkemizde ve Sivas'ta gelişim potansiyeli olan sektörlerle işbirliği içinde çalışmak		
Performans Hedefi		Ulusal ve yerel düzeyde proje potansiyelleri artırılarak, işbirlikleri geliştirilmesi		
Performans Göstergeleri		2012	2013	2014
1	İşbirliği protokol ve danışmanlık sayısı	33		
Açıklama:				
2	TUBİTAK ve San-Tez destekli proje sayısı	3		
Açıklama:				
Faaliyetler		Kaynak İhtiyacı 2014 (TL)		
		Bütçe	Bütçe Dışı	Toplam
28	Üniversite Sanayi İşbirliğinin Sürdürülmesi, Ulusal ve yerel Düzeyde Projelerin Gerçekleştirilmesi	124.575	149.485	274.060
Genel Toplam		124.575	149.485	274.060

İdare Adı		CUMHURİYET ÜNİVERSİTESİ		
Amaç		Üniversite-Sanayi ve Üniversite-Kent İşbirliğini Artırmak, Ülke ve Sivas Ekonomisinin ve Sosyo-Kültürel Yapısının Gelişimine Katkıda Bulunmak		
Hedef		Üniversitenin ilgi alanına giren konularda paydaşların beklentileri doğrultusunda kent yaşamına katkıda bulunmak		
Performans Hedefi		Üniversitenin kent yaşamında daha aktif rol üstlenmesinin sağlanması		
Performans Göstergeleri		2012	2013	2014
1	Üniversite katkısı ile gerçekleştirilen konferans, seminer, sempozyum vb. etkinlik sayısı	395		
Açıklama:				
2	Sivas halkının Üniversiteden memnuniyet düzeyi	v.y		
Açıklama:				
Faaliyetler		Kaynak İhtiyacı 2014 (TL)		
		Bütçe	Bütçe Dışı	Toplam
29	Topluma sunulan sosyal ve kültürel hizmetlerin sürdürülmesi	128.204	212.487	340.691
Genel Toplam		128.204	212.487	340.691

İdare Adı		CUMHURİYET ÜNİVERSİTESİ		
Amaç		Üçüncü Basamak Sağlık Hizmetlerini Bölgenin ve İlin ihtiyaçları doğrultusunda hasta memnuniyetini öne çıkararak etkin sunmak		
Hedef		Gelişen rekabet koşullarına uygun üçüncü basamak sağlık hizmeti sunan, belli alanlarda uzmanlaşmış ve akredite edilmiş bölge hastanesi olmak		
Performans Hedefi		Hastanelerin fiziki altyapısı ile donanımlarının ulusal ve uluslararası standartlara uygun hale getirilmesi		
Performans Göstergeleri		2012	2013	2014
1	Üçüncü basamak yoğun bakım yatak sayısı	54		
Açıklama:				
2	Hekim/Hemşire başına hasta oranı	13,57 /11,52		
Açıklama:				
Faaliyetler		Kaynak İhtiyacı 2014 (TL)		
		Bütçe	Bütçe Dışı	Toplam
30	Hastane hizmetlerinin ulusal ve uluslararası standartlarda sürdürülmesi	13.553.000	106.929.585	120.482.585
Genel Toplam		13.553.000	106.929.585	120.482.585

İdare Adı	CUMHURİYET ÜNİVERSİTESİ		
Amaç	Üçüncü Basamak Sağlık Hizmetlerini Bölgenin ve İlin ihtiyaçları doğrultusunda hasta memnuniyetini öne çıkararak etkin sunmak		
Hedef	Gelişen rekabet koşullarına uygun üçüncü basamak sağlık hizmeti sunan, belli alanlarda uzmanlaşmış ve akredite edilmiş bölge hastanesi olmak		
Performans Hedefi	Akredite edilmiş bölge hastanesi olmak için gerekli altyapıyı oluşturulacaktır		
Performans Göstergeleri	2012	2013	2014
1 Hekim/Hemşire başına hasta oranı	13,57 / 11,52		
Açıklama:			
2 Tedavi edilemeyip başka merkezlere sevk edilen hasta sayısı	580		
Açıklama:			
Faaliyetler	Kaynak İhtiyacı 2014 (TL)		
	Bütçe	Bütçe Dışı	Toplam
31 Hastane hizmetlerinin iyileştirilmesi (makine teçhizat, bakım onarım)	5.000.000	-	5.000.000
Genel Toplam	5.000.000	-	5.000.000

İdare Adı	CUMHURİYET ÜNİVERSİTESİ		
Amaç	Üçüncü Basamak Sağlık Hizmetlerini Bölgenin ve İlin ihtiyaçları doğrultusunda hasta memnuniyetini öne çıkararak etkin sunmak		
Hedef	Fizik tedavi ve medikal kür merkezleriyle sağlık turizmine yönelmek		
Performans Hedefi	Ekonomi Bakanlığında alınan teşviklerle sağlık turizmine yönelik Medikal Kür Merkezi açılması, kurumsal altyapı oluşturulması ve gerekli tanıtımın yapılması		
Performans Göstergeleri	2012	2013	2014
1 Medikal Kür Merkezinin açılması	-		
Açıklama:			
2 Yurtiçi/yurtdışından gelen hasta sayısı	1.228/0		
Açıklama:			
Faaliyetler	Kaynak İhtiyacı 2014 (TL)		
	Bütçe	Bütçe Dışı	Toplam
32 Medikal kür merkezinin kurulması	1.000	254.709	255.709
Genel Toplam	1.000	254.709	255.709

İdare Adı		CUMHURİYET ÜNİVERSİTESİ		
Amaç		Üniversitenin amaç ve hedeflerini hayata geçirecek kurumsal yönetim sistemini geliştirmek		
Hedef		Bütünleşik yönetim bilgi sistemini ve bilgi işlem altyapısını geliştirmek suretiyle sunulan hizmetin etkinliğini artırmak		
Performans Hedefi		Yönetim bilgi sisteminin altyapısı güçlendirilerek sunulan hizmetin etkinliği ve verimliliğinin artırılması		
Performans Göstergeleri		2012	2013	2014
1	Kablosuz erişim sağlanan bina oranı (%)	40		
Açıklama:				
2	Öğrenci ve çalışanların bilgi sistemlerinden memnuniyet oranı (%)	v.y		
Açıklama:				
Faaliyetler		Kaynak İhtiyacı 2014 (TL)		
		Bütçe	Bütçe Dışı	Toplam
33	Ağ hizmet kalitesinin yükseltilmesi ve yaygınlaştırılması	452.200	-	452.200
34	Bilgisayar ve diğer donanım ihtiyaçlarının karşılanması	438.300	-	438.300
Genel Toplam		890.500	-	890.500

İdare Adı		CUMHURİYET ÜNİVERSİTESİ		
Amaç		Üniversitenin amaç ve hedeflerini hayata geçirecek kurumsal yönetim sistemini geliştirmek		
Hedef		Çalışanların bilgi ve beceri gelişimini sağlamak ve katılımıcılığı geliştirmek suretiyle çalışma yaşamında memnuniyeti ve verimliliği artırmak		
Performans Hedefi		Çalışanların bilgi ve beceri düzeyini artırılmasına yönelik hizmet içi eğitim programları düzenlenmesi, kurum dışı eğitim seminer, konferans, panel, toplantı v.s. katılım sağlanması		
Performans Göstergeleri		2012	2013	2014
1	İdari personelin beş yıl içinde hizmet içi eğitimden yararlanma oranı	v.y		
Açıklama:				
2	Eğitim İhtiyaç Analizi Raporu	-		
Açıklama:				
3	İdari Personelin memnuniyet oranı (%)	42,8		
Açıklama:				
Faaliyetler		Kaynak İhtiyacı 2014 (TL)		
		Bütçe	Bütçe Dışı	Toplam
35	Hizmet içi eğitim ihtiyaçlarının saptanması hizmet içi eğitim programlarının düzenlenmesi ve katılımın sağlanması	270.400	-	270.400
Genel Toplam		270.400	-	270.400

İdare Adı	CUMHURİYET ÜNİVERSİTESİ			
Amaç	Üniversitenin amaç ve hedeflerini hayata geçirecek kurumsal yönetim sistemini geliştirmek			
Hedef	Çalışanların bilgi ve beceri gelişimini sağlamak ve katılımı geliştirmek suretiyle çalışma yaşamında memnuniyeti ve verimliliği artırmak			
Performans Hedefi	Orta vadeli bir perspektifte hizmet içi eğitim programları geliştirilmesi			
Performans Göstergeleri	2012	2013	2014	
1	İdari personelin beş yıl içinde hizmet içi eğitimden yararlanma oranı	v.y		
Açıklama:				
2	Eğitim İhtiyaç Analizi Raporu	-		
Açıklama:				
3	İdari Personelin memnuniyet oranı (%)	42,8		
Açıklama:				
Faaliyetler	Kaynak İhtiyacı 2014 (TL)			
	Bütçe	Bütçe Dışı	Toplam	
36	Orta vadeli perspektifte eğitim programlarına ilişkin dokümanların hazırlanması	75.000	-	75.000
37	Mali Yönetim, İç Kontrol Denetim ve Danışmanlık sisteminin etkinleştirilmesi	721.000	-	721.000
Genel Toplam		796.000	-	796.000

İdare Adı		CUMHURİYET ÜNİVERSİTESİ		
Amaç		Üniversitenin amaç ve hedeflerini hayata geçirecek kurumsal yönetim sistemini geliştirmek		
Hedef		Üniversite kaynaklarının mali mevzuata uygun kullanılması yanında etkin, ekonomik ve verimli değerlendirilmesine yönelik mali yönetim sistemini şeffaf bir yönetim anlayışı içinde güçlendirmek		
Performans Hedefi		Üniversite kaynaklarının artırılmasına yönelik olarak gelir takip sistemi kurulması		
Performans Göstergeleri		2012	2013	2014
1	Performans Programında Hedeflere Ulaşılan Gösterge Oranı (Hedefe Ulaşan Gösterge/Toplam Gösterge)	-		
Açıklama:				
2	İzleme ve Değerlendirme Sisteminin Kurulması	-		
Açıklama:				
3	İç Kontrol Uyum Eylem Planının Revize Edilmesi			
Açıklama:				
Faaliyetler		Kaynak İhtiyacı 2014 (TL)		
		Bütçe	Bütçe Dışı	Toplam
38	Gelir takip sisteminin kurulması ve izlenmesi	299.000	-	299.000
Genel Toplam		299.000	-	299.000

C.2. Faaliyet ve Kaynak İhtiyacı

İdare Adı		CUMHURİYET ÜNİVERSİTESİ	
Performans Hedefi		1.	Çağdaş eğitimin gereklerine uygun eğitim alanlarının iyileştirilmesi ve geliştirilmesi
Faaliyet Adı		1.	Eğitim Binalarının, Dersliklerin-Amfilerin Sayısının Arttırılması ve İyileştirilmesi (bakım/onarım)
Sorumlu Harcama Birimi		Yapı İşleri Teknik Daire Başkanlığı	
Ekonomik Kod		2014(TL)	
01	Personel Giderleri		
02	SGK Devlet Primi Giderleri		
03	Mal ve Hizmet Alım Giderleri		107.800
05	Cari Transferler		
06	Sermaye Giderleri		8.011.500
Toplam Bütçe Kaynak İhtiyacı			8.119.300
Bütçe Dışı Kaynak		Döner Sermaye	
		Diğer Yurt İçi	
		Yurt Dışı	
		Toplam Bütçe Dışı Kaynak İhtiyacı	
Toplam Kaynak İhtiyacı			8.119.300

İdare Adı		CUMHURİYET ÜNİVERSİTESİ	
Performans Hedefi		1.	Çağdaş eğitimin gereklerine uygun eğitim alanlarının iyileştirilmesi ve geliştirilmesi
Faaliyet Adı		2.	Eğitim laboratuvar Sayısının Arttırılması ve İyileştirilmesi
Sorumlu Harcama Birimi		Yapı İşleri Teknik Daire Başkanlığı	
Ekonomik Kod		2014(TL)	
01	Personel Giderleri		
02	SGK Devlet Primi Giderleri		
03	Mal ve Hizmet Alım Giderleri		146.200
05	Cari Transferler		
06	Sermaye Giderleri		3.433.500
Toplam Bütçe Kaynak İhtiyacı			3.579.700
Bütçe Dışı Kaynak		Döner Sermaye	
		Diğer Yurt İçi	
		Yurt Dışı	
		Toplam Bütçe Dışı Kaynak İhtiyacı	
Toplam Kaynak İhtiyacı			3.579.700

İdare Adı		CUMHURİYET ÜNİVERSİTESİ	
Performans Hedefi	1.	Çağdaş eğitimin gereklerine uygun eğitim alanlarının iyileştirilmesi ve geliştirilmesi	
Faaliyet Adı	3.	Eğitim donanımlarının artırılması ve iyileştirilmesi(makine teçhizat alımı)	
Sorumlu Harcama Birimi		Yapı İşleri Teknik Daire Başkanlığı, İdari ve Mali İşler Daire Başkanlığı	
Ekonomik Kod		2014(TL)	
01	Personel Giderleri		
02	SGK Devlet Primi Giderleri		
03	Mal ve Hizmet Alım Giderleri		316.400
05	Cari Transferler		
06	Sermaye Giderleri		803.600
Toplam Bütçe Kaynak İhtiyacı			1.120.000
Bütçe Dışı Kaynak	Döner Sermaye		
	Diğer Yurt İçi		
	Yurt Dışı		
	Toplam Bütçe Dışı Kaynak İhtiyacı		
Toplam Kaynak İhtiyacı			1.120.000

İdare Adı		CUMHURİYET ÜNİVERSİTESİ	
Performans Hedefi	2.	Eğitim hizmetlerinin sürdürülmesi ve iyileştirilmesi	
Faaliyet Adı	4.	Eğitim hizmetlerinin sürdürülmesi ve iyileştirilmesi	
Sorumlu Harcama Birimi		Akademik Birimler ve Genel Sekreterlik	
Ekonomik Kod		2014(TL)	
01	Personel Giderleri		96.831.280
02	SGK Devlet Primi Giderleri		15.037.750
03	Mal ve Hizmet Alım Giderleri		11.357.991
05	Cari Transferler		
06	Sermaye Giderleri		
Toplam Bütçe Kaynak İhtiyacı			123.227.021
Bütçe Dışı Kaynak	Döner Sermaye		
	Diğer Yurt İçi		
	Yurt Dışı		
	Toplam Bütçe Dışı Kaynak İhtiyacı		
Toplam Kaynak İhtiyacı			123.227.021

İdare Adı		CUMHURİYET ÜNİVERSİTESİ	
Performans Hedefi	3.	2014-2015 eğitim-öğretim Döneminde tanıtım ve etkinlikler düzenlenecek, başarılı öğrencilerin burs, barınma, beslenme v.s imkanlarının artırılması	
Faaliyet Adı	5.	Bütün birimlerde oryantasyon eğitiminin yapılması	
Sorumlu Harcama Birimi		Sağlık Kültür ve Spor Daire Başkanlığı, Öğrenci İşleri Daire Başkanlığı	
Ekonomik Kod		2014(TL)	
01	Personel Giderleri		
02	SGK Devlet Primi Giderleri		
03	Mal ve Hizmet Alım Giderleri		75.000
05	Cari Transferler		
06	Sermaye Giderleri		
Toplam Bütçe Kaynak İhtiyacı			75.000
Bütçe Dışı Kaynak	Döner Sermaye		
	Diğer Yurt İçi		
	Yurt Dışı		
	Toplam Bütçe Dışı Kaynak İhtiyacı		
Toplam Kaynak İhtiyacı			75.000

İdare Adı		CUMHURİYET ÜNİVERSİTESİ	
Performans Hedefi	3.	2014-2015 eğitim-öğretim Döneminde tanıtım ve etkinlikler düzenlenecek, başarılı öğrencilerin burs, barınma, beslenme v.s imkanlarının artırılması	
Faaliyet Adı	6.	Üniversite tanıtım günleri düzenlenerek, yurtiçi ve yurtdışı tanıtım organizasyonlarına katılımın sağlanması	
Sorumlu Harcama Birimi		Sağlık Kültür ve Spor Daire Başkanlığı, Öğrenci İşleri Daire Başkanlığı	
Ekonomik Kod		2014(TL)	
01	Personel Giderleri		
02	SGK Devlet Primi Giderleri		
03	Mal ve Hizmet Alım Giderleri		140.000
05	Cari Transferler		
06	Sermaye Giderleri		
Toplam Bütçe Kaynak İhtiyacı			140.000
Bütçe Dışı Kaynak	Döner Sermaye		
	Diğer Yurt İçi		
	Yurt Dışı		
	Toplam Bütçe Dışı Kaynak İhtiyacı		
Toplam Kaynak İhtiyacı			140.000

İdare Adı		CUMHURİYET ÜNİVERSİTESİ	
Performans Hedefi	4.	Öğrencileri iş yaşamına hazırlamak ve yaşam boyu başarılarını desteklemek	
Faaliyet Adı	7.	Öğrencilere Yaşam Boyu Öğrenim Programları Desteğinin Verilmesi	
Sorumlu Harcama Birimi		Sağlık Kültür ve Spor Daire Başkanlığı, Genel Sekreterlik, Akademik Birimler	
Ekonomik Kod		2014(TL)	
01	Personel Giderleri		
02	SGK Devlet Primi Giderleri		
03	Mal ve Hizmet Alım Giderleri		50.000
05	Cari Transferler		
06	Sermaye Giderleri		
Toplam Bütçe Kaynak İhtiyacı			50.000
Bütçe Dışı Kaynak	Döner Sermaye		704.000
	Diğer Yurt İçi		
	Yurt Dışı		
	Toplam Bütçe Dışı Kaynak İhtiyacı		704.000
Toplam Kaynak İhtiyacı			754.000

İdare Adı		CUMHURİYET ÜNİVERSİTESİ	
Performans Hedefi	4.	Öğrencileri iş yaşamına hazırlamak ve yaşam boyu başarılarını desteklemek	
Faaliyet Adı	8.	Teknik gezi, staj gibi öğrenci gelişiminde hayati rolü olan faaliyetlerin uygun koşullarda ve yeterli seviyede sürdürülmesi	
Sorumlu Harcama Birimi		Sağlık Kültür ve Spor Daire Başkanlığı, Genel Sekreterlik	
Ekonomik Kod		2014(TL)	
01	Personel Giderleri		
02	SGK Devlet Primi Giderleri		
03	Mal ve Hizmet Alım Giderleri		350.000
05	Cari Transferler		
06	Sermaye Giderleri		
Toplam Bütçe Kaynak İhtiyacı			350.000
Bütçe Dışı Kaynak	Döner Sermaye		
	Diğer Yurt İçi		
	Yurt Dışı		
	Toplam Bütçe Dışı Kaynak İhtiyacı		-
Toplam Kaynak İhtiyacı			350.000

İdare Adı		CUMHURİYET ÜNİVERSİTESİ	
Performans Hedefi	5.	2014-2015 eğitim-öğretim döneminde 3 fakültede eğitim programlarının akreditasyon çalışmalarının hızlandırılması, YÖK tarafından belirlenmiş olan ulusal yeterliliklerin öğretim programlarına yansıtılmasının sağlanması	
Faaliyet Adı	9.	Tıp, Mühendislik ve Fen Fakültesinin akredite edilmesi ve iyileştirilmesi	
Sorumlu Harcama Birimi		Akademik Birimler, İdari Birimler, Personel Daire Başkanlığı	
Ekonomik Kod		2014(TL)	
01	Personel Giderleri		
02	SGK Devlet Primi Giderleri		
03	Mal ve Hizmet Alım Giderleri		200.000
05	Cari Transferler		
06	Sermaye Giderleri		
Toplam Bütçe Kaynak İhtiyacı			200.000
Bütçe Dışı Kaynak	Döner Sermaye		
	Diğer Yurt İçi		
	Yurt Dışı		
	Toplam Bütçe Dışı Kaynak İhtiyacı		-
Toplam Kaynak İhtiyacı			200.000

İdare Adı		CUMHURİYET ÜNİVERSİTESİ	
Performans Hedefi	5.	2014-2015 eğitim-öğretim döneminde 3 fakültede eğitim programlarının akreditasyon çalışmalarının hızlandırılması, YÖK tarafından belirlenmiş olan ulusal yeterliliklerin öğretim programlarına yansıtılmasının sağlanması	
Faaliyet Adı	10.	YÖK tarafından belirlenen ulusal yeterlilik programlarının öğretim elemanlarına yönelik uyum programları yürütülmesi	
Sorumlu Harcama Birimi		Akademik Birimler, İdari Birimler, Personel Daire Başkanlığı	
Ekonomik Kod		2014(TL)	
01	Personel Giderleri		
02	SGK Devlet Primi Giderleri		
03	Mal ve Hizmet Alım Giderleri		45.000
05	Cari Transferler		
06	Sermaye Giderleri		
Toplam Bütçe Kaynak İhtiyacı			45.000
Bütçe Dışı Kaynak	Döner Sermaye		
	Diğer Yurt İçi		
	Yurt Dışı		
	Toplam Bütçe Dışı Kaynak İhtiyacı		-
Toplam Kaynak İhtiyacı			45.000

İdare Adı		CUMHURİYET ÜNİVERSİTESİ	
Performans Hedefi	5.	2014-2015 eğitim-öğretim döneminde 3 fakültede eğitim programlarının akreditasyon çalışmalarının hızlandırılması, YÖK tarafından belirlenmiş olan ulusal yeterliliklerin öğretim programlarına yansıtılmasının sağlanması	
Faaliyet Adı	11.	Uzaktan eğitim sistemi yaygınlaştırılarak daha fazla öğrenciye eğitim ve öğretim olanağı sağlanması	
Sorumlu Harcama Birimi		Akademik ve İdari Birimler	
Ekonomik Kod		2014(TL)	
01	Personel Giderleri		151.000
02	SGK Devlet Primi Giderleri		
03	Mal ve Hizmet Alım Giderleri		66.000
05	Cari Transferler		
06	Sermaye Giderleri		
Toplam Bütçe Kaynak İhtiyacı			217.000
Bütçe Dışı Kaynak	Döner Sermaye		
	Diğer Yurt İçi		
	Yurt Dışı		
	Toplam Bütçe Dışı Kaynak İhtiyacı		-
Toplam Kaynak İhtiyacı			217.000

İdare Adı		CUMHURİYET ÜNİVERSİTESİ	
Performans Hedefi	6.	Bilimsel yayın ve araştırmalara yönelik özendirici destek ve teşviklerin artırılması	
Faaliyet Adı	12.	Bilimsel yayın desteğinin artırılması ve araştırmaların sürdürülmesi	
Sorumlu Harcama Birimi		Bilimsel Araştırma Birimi	
Ekonomik Kod		2014(TL)	
01	Personel Giderleri		9.496.914
02	SGK Devlet Primi Giderleri		1.487.250
03	Mal ve Hizmet Alım Giderleri		298.550
05	Cari Transferler		
06	Sermaye Giderleri		
Toplam Bütçe Kaynak İhtiyacı			11.282.714
Bütçe Dışı Kaynak	Döner Sermaye		
	Diğer Yurt İçi		
	Yurt Dışı		
	Toplam Bütçe Dışı Kaynak İhtiyacı		-
Toplam Kaynak İhtiyacı			11.282.714

İdare Adı		CUMHURİYET ÜNİVERSİTESİ	
Performans Hedefi	6.	Bilimsel yayın ve araştırmalara yönelik özendirici destek ve teşviklerin artırılması	
Faaliyet Adı	13.	Bilimsel Araştırma Projelerinin Sürdürülmesi ve İyileştirilmesi	
Sorumlu Harcama Birimi		Bilimsel Araştırma Birimi	
Ekonomik Kod		2014(TL)	
01	Personel Giderleri		
02	SGK Devlet Primi Giderleri		
03	Mal ve Hizmet Alım Giderleri		124.000
05	Cari Transferler		
06	Sermaye Giderleri		4.220.000
Toplam Bütçe Kaynak İhtiyacı			4.344.000
Bütçe Dışı Kaynak	Döner Sermaye		
	Diğer Yurt İçi		
	Yurt Dışı		
	Toplam Bütçe Dışı Kaynak İhtiyacı		
Toplam Kaynak İhtiyacı			4.344.000

İdare Adı		CUMHURİYET ÜNİVERSİTESİ	
Performans Hedefi	6.	Bilimsel yayın ve araştırmalara yönelik özendirici destek ve teşviklerin artırılması	
Faaliyet Adı	14.	Merkezi Araştırma Laboratuvarı (Kalkınma Bakanlığı)	
Sorumlu Harcama Birimi		Bilimsel Araştırma Birimi, Yapı İşleri Teknik Daire Başkanlığı	
Ekonomik Kod		2014(TL)	
01	Personel Giderleri		
02	SGK Devlet Primi Giderleri		
03	Mal ve Hizmet Alım Giderleri		
05	Cari Transferler		
06	Sermaye Giderleri		1.000.000
Toplam Bütçe Kaynak İhtiyacı			1.000.000
Bütçe Dışı Kaynak	Döner Sermaye		
	Diğer Yurt İçi		
	Yurt Dışı		
	Toplam Bütçe Dışı Kaynak İhtiyacı		
Toplam Kaynak İhtiyacı			1.000.000

İdare Adı		CUMHURİYET ÜNİVERSİTESİ	
Performans Hedefi		6.	Bilimsel yayın ve araştırmalara yönelik özendirici destek ve teşviklerin artırılması
Faaliyet Adı		15.	TUBİTAK, SANTEZ, AB ve Diğer Kamu Projelerinin Sürdürülmesi
Sorumlu Harcama Birimi		Bilimsel Araştırma Birimi, Dış İlişkiler Birimi	
Ekonomik Kod		2014(TL)	
01	Personel Giderleri		
02	SGK Devlet Primi Giderleri		
03	Mal ve Hizmet Alım Giderleri		
05	Cari Transferler		
06	Sermaye Giderleri		
Toplam Bütçe Kaynak İhtiyacı		-	
Bütçe Dışı Kaynak	Döner Sermaye		
	Diğer Yurt İçi		837.066
	Yurt Dışı		
	Toplam Bütçe Dışı Kaynak İhtiyacı		837.066
Toplam Kaynak İhtiyacı		837.066	

İdare Adı		CUMHURİYET ÜNİVERSİTESİ	
Performans Hedefi		7.	2014-2015 eğitim-öğretim döneminde ulusal ve uluslararası değişim programlarına katılacak öğretim elemanları ve öğrenci sayılarının artırılması
Faaliyet Adı		16.	Ulusal ve Uluslararası İş birliği ve Değişim Programı sayısının artırılması
Sorumlu Harcama Birimi		Akademik ve İdari Birimler	
Ekonomik Kod		2014(TL)	
01	Personel Giderleri		
02	SGK Devlet Primi Giderleri		
03	Mal ve Hizmet Alım Giderleri		50.000
05	Cari Transferler		
06	Sermaye Giderleri		
Toplam Bütçe Kaynak İhtiyacı		50.000	
Bütçe Dışı Kaynak	Döner Sermaye		
	Diğer Yurt İçi		45.000
	Yurt Dışı		1.370.454
	Toplam Bütçe Dışı Kaynak İhtiyacı		1.415.454
Toplam Kaynak İhtiyacı		1.465.454	

İdare Adı		CUMHURİYET ÜNİVERSİTESİ	
Performans Hedefi	7.	2014-2015 eğitim-öğretim döneminde ulusal ve uluslararası değişim programlarına katılacak öğretim elemanları ve öğrenci sayılarının artırılması	
Faaliyet Adı	17.	İşbirlikleri çerçevesinde bilimsel toplantı ve aktivitelere katılım sayısının artırılması	
Sorumlu Harcama Birimi		Akademik ve İdari Birimler	
Ekonomik Kod		2014(TL)	
01	Personel Giderleri		
02	SGK Devlet Primi Giderleri		
03	Mal ve Hizmet Alım Giderleri		150.000
05	Cari Transferler		6.000
06	Sermaye Giderleri		
Toplam Bütçe Kaynak İhtiyacı			156.000
Bütçe Dışı Kaynak	Döner Sermaye		
	Diğer Yurt İçi		
	Yurt Dışı		
	Toplam Bütçe Dışı Kaynak İhtiyacı		-
Toplam Kaynak İhtiyacı			156.000

İdare Adı		CUMHURİYET ÜNİVERSİTESİ	
Performans Hedefi	8.	Merkezi kütüphane fiziki altyapısının geliştirilmesi ve basılı-elektronik yayınlara erişimin iyileştirilmesi	
Faaliyet Adı	18.	Kütüphanelerin altyapısının güçlendirilmesi	
Sorumlu Harcama Birimi		Kütüphane Dokümantasyon Daire Başkanlığı	
Ekonomik Kod		2014(TL)	
01	Personel Giderleri		
02	SGK Devlet Primi Giderleri		
03	Mal ve Hizmet Alım Giderleri		
05	Cari Transferler		
06	Sermaye Giderleri		1.000.000
Toplam Bütçe Kaynak İhtiyacı			1.000.000
Bütçe Dışı Kaynak	Döner Sermaye		
	Diğer Yurt İçi		
	Yurt Dışı		
	Toplam Bütçe Dışı Kaynak İhtiyacı		-
Toplam Kaynak İhtiyacı			1.000.000

İdare Adı		CUMHURİYET ÜNİVERSİTESİ	
Performans Hedefi	8.	Merkezi kütüphane fiziki altyapısının geliştirilmesi ve basılı-elektronik yayınlara erişimin iyileştirilmesi	
Faaliyet Adı	19.	Kütüphane hizmetlerinin geliştirilmesi	
Sorumlu Harcama Birimi		Kütüphane Dokümantasyon Daire Başkanlığı	
Ekonomik Kod		2014(TL)	
01	Personel Giderleri		439.000
02	SGK Devlet Primi Giderleri		79.000
03	Mal ve Hizmet Alım Giderleri		21.000
05	Cari Transferler		
06	Sermaye Giderleri		600.000
Toplam Bütçe Kaynak İhtiyacı			1.139.000
Bütçe Dışı Kaynak	Döner Sermaye		
	Diğer Yurt İçi		
	Yurt Dışı		
	Toplam Bütçe Dışı Kaynak İhtiyacı		
Toplam Kaynak İhtiyacı			1.139.000

İdare Adı		CUMHURİYET ÜNİVERSİTESİ	
Performans Hedefi	9.	Araştırma laboratuvarlarının fiziki alanları artırılması, yeni cihaz ve sarf malzemesi ihtiyaçlarının karşılanması ve laboratuvarların sürdürülebilirliği sağlanması	
Faaliyet Adı	20.	Araştırma Laboratuvarların fiziki alanlarının kapasitesinin Artırılması	
Sorumlu Harcama Birimi		Yapı İşleri Teknik Daire Başkanlığı	
Ekonomik Kod		2014(TL)	
01	Personel Giderleri		
02	SGK Devlet Primi Giderleri		
03	Mal ve Hizmet Alım Giderleri		354.126
05	Cari Transferler		
06	Sermaye Giderleri		4.905.000
Toplam Bütçe Kaynak İhtiyacı			5.259.126
Bütçe Dışı Kaynak	Döner Sermaye		
	Diğer Yurt İçi		
	Yurt Dışı		
	Toplam Bütçe Dışı Kaynak İhtiyacı		
Toplam Kaynak İhtiyacı			5.259.126

İdare Adı		CUMHURİYET ÜNİVERSİTESİ	
Performans Hedefi		9.	Araştırma laboratuvarlarının fiziki alanları artırılması, yeni cihaz ve sarf malzemesi ihtiyaçlarının karşılanması ve laboratuvarların sürdürülebilirliği sağlanması
Faaliyet Adı		21.	Yeni cihaz ve malzeme ihtiyaçlarının karşılanması
Sorumlu Harcama Birimi		İdari ve Mali İşler Daire Başkanlığı	
Ekonomik Kod		2014(TL)	
01	Personel Giderleri		
02	SGK Devlet Primi Giderleri		
03	Mal ve Hizmet Alım Giderleri		579.660
05	Cari Transferler		
06	Sermaye Giderleri		344.400
Toplam Bütçe Kaynak İhtiyacı			924.060
Bütçe Dışı Kaynak		Döner Sermaye	
		Diğer Yurt İçi	
		Yurt Dışı	
		Toplam Bütçe Dışı Kaynak İhtiyacı	
Toplam Kaynak İhtiyacı			924.060

İdare Adı		CUMHURİYET ÜNİVERSİTESİ	
Performans Hedefi		10.	Kampus alanı içerisinde mevcut bulunan kültürel, sportif ve sosyal alanların iyileştirilerek yeni alanlarla birlikte kapasite ve olanakların artırılması
Faaliyet Adı		22.	Sosyal, Kültürel, Spor Etkinliklerinin ve Kapasitelerinin Artırılması
Sorumlu Harcama Birimi		Sağlık Kültür ve Spor Daire Başkanlığı, Genel Sekreterlik, Yapı İşleri Teknik Daire Başkanlığı	
Ekonomik Kod		2014(TL)	
01	Personel Giderleri		
02	SGK Devlet Primi Giderleri		
03	Mal ve Hizmet Alım Giderleri		
05	Cari Transferler		
06	Sermaye Giderleri		1.200.000
Toplam Bütçe Kaynak İhtiyacı			1.200.000
Bütçe Dışı Kaynak		Döner Sermaye	
		Diğer Yurt İçi	
		Yurt Dışı	
		Toplam Bütçe Dışı Kaynak İhtiyacı	
Toplam Kaynak İhtiyacı			1.200.000

İdare Adı		CUMHURİYET ÜNİVERSİTESİ	
Performans Hedefi		10.	Kampus alanı içerisinde mevcut bulunan kültürel, sportif ve sosyal alanların iyileştirilerek yeni alanlarla birlikte kapasite ve olanakların artırılması
Faaliyet Adı		23.	Fiziki altyapının engellilere uygun hale getirilmesi
Sorumlu Harcama Birimi			Yapı İşleri Teknik Daire Başkanlığı
Ekonomik Kod		2014(TL)	
01	Personel Giderleri		
02	SGK Devlet Primi Giderleri		
03	Mal ve Hizmet Alım Giderleri		250.000
05	Cari Transferler		
06	Sermaye Giderleri		
Toplam Bütçe Kaynak İhtiyacı			250.000
Bütçe Dışı Kaynak		Döner Sermaye	
		Diğer Yurt İçi	
		Yurt Dışı	
		Toplam Bütçe Dışı Kaynak İhtiyacı	
Toplam Kaynak İhtiyacı			250.000

İdare Adı		CUMHURİYET ÜNİVERSİTESİ	
Performans Hedefi		11.	Yaşanabilir bir kampüs içinde barınma, beslenme ve ulaşım olanakları geliştirilmesi
Faaliyet Adı		24.	Çalışanların ve öğrencilerin; barınma ve beslenme hizmetlerinin sürdürülmesi ve geliştirilmesi.
Sorumlu Harcama Birimi			Sağlık Kültür ve Spor Daire Başkanlığı
Ekonomik Kod		2014(TL)	
01	Personel Giderleri		
02	SGK Devlet Primi Giderleri		
03	Mal ve Hizmet Alım Giderleri		6.178.000
05	Cari Transferler		1.002.000
06	Sermaye Giderleri		200.000
Toplam Bütçe Kaynak İhtiyacı			7.380.000
Bütçe Dışı Kaynak		Döner Sermaye	
		Diğer Yurt İçi	
		Yurt Dışı	
		Toplam Bütçe Dışı Kaynak İhtiyacı	
Toplam Kaynak İhtiyacı			7.380.000

İdare Adı		CUMHURİYET ÜNİVERSİTESİ	
Performans Hedefi	11.	Yaşanabilir bir kampüs içinde barınma, beslenme ve ulaşım olanakları geliştirilmesi	
Faaliyet Adı	25.	Bisiklet yolları oluşturularak hem şehir merkezi ile Kampus arasındaki hem de Kampus içerisindeki ulaşım imkânları geliştirilmesi	
Sorumlu Harcama Birimi		Yapı İşleri Teknik Daire Başkanlığı	
Ekonomik Kod		2014(TL)	
01	Personel Giderleri		
02	SGK Devlet Primi Giderleri		
03	Mal ve Hizmet Alım Giderleri		
05	Cari Transferler		
06	Sermaye Giderleri		300.000
Toplam Bütçe Kaynak İhtiyacı			300.000
Bütçe Dışı Kaynak	Döner Sermaye		
	Diğer Yurt İçi		
	Yurt Dışı		
	Toplam Bütçe Dışı Kaynak İhtiyacı		
Toplam Kaynak İhtiyacı			300.000

İdare Adı		CUMHURİYET ÜNİVERSİTESİ	
Performans Hedefi	12.	Öğrenciye sunulan sosyal, kültürel ve sportif hizmetlerin iyileştirilmesi	
Faaliyet Adı	26.	Öğrenciye sunulan kültürel, sosyal ve sportif hizmetlerin sürdürülmesi	
Sorumlu Harcama Birimi		Sağlık Kültür ve Spor Daire Başkanlığı	
Ekonomik Kod		2014(TL)	
01	Personel Giderleri		
02	SGK Devlet Primi Giderleri		
03	Mal ve Hizmet Alım Giderleri		683.000
05	Cari Transferler		
06	Sermaye Giderleri		
Toplam Bütçe Kaynak İhtiyacı			683.000
Bütçe Dışı Kaynak	Döner Sermaye		
	Diğer Yurt İçi		
	Yurt Dışı		
	Toplam Bütçe Dışı Kaynak İhtiyacı		
Toplam Kaynak İhtiyacı			683.000

İdare Adı		CUMHURİYET ÜNİVERSİTESİ	
Performans Hedefi	13.	Psikolojik danışman ve rehberlik kapsamında merkezler geliştirilerek, öğrencilerin kendini daha iyi ifade edecekleri iletişim kaynakları oluşturulması	
Faaliyet Adı	27.	Rehberlik ve Psikolojik Danışmanlık hizmetlerinin sürdürülmesi ve iyileştirilmesi	
Sorumlu Harcama Birimi		Sağlık Kültür ve Spor Daire Başkanlığı	
Ekonomik Kod		2014(TL)	
01	Personel Giderleri		
02	SGK Devlet Primi Giderleri		
03	Mal ve Hizmet Alım Giderleri		150.000
05	Cari Transferler		
06	Sermaye Giderleri		
Toplam Bütçe Kaynak İhtiyacı			150.000
Bütçe Dışı Kaynak	Döner Sermaye		
	Diğer Yurt İçi		
	Yurt Dışı		
	Toplam Bütçe Dışı Kaynak İhtiyacı		-
Toplam Kaynak İhtiyacı			150.000

İdare Adı		CUMHURİYET ÜNİVERSİTESİ	
Performans Hedefi	14.	Ulusal ve yerel düzeyde proje potansiyelleri artırılarak, işbirlikleri geliştirilmesi	
Faaliyet Adı	28.	Üniversite Sanayi İşbirliğinin Sürdürülmesi, Ulusal ve yerel Düzeyde Projelerin Gerçekleştirilmesi	
Sorumlu Harcama Birimi		Akademik ve İdari Birimler	
Ekonomik Kod		2014(TL)	
01	Personel Giderleri		26.602
02	SGK Devlet Primi Giderleri		
03	Mal ve Hizmet Alım Giderleri		97.973
05	Cari Transferler		
06	Sermaye Giderleri		
Toplam Bütçe Kaynak İhtiyacı			124.575
Bütçe Dışı Kaynak	Döner Sermaye		149.485
	Diğer Yurt İçi		
	Yurt Dışı		
	Toplam Bütçe Dışı Kaynak İhtiyacı		149.485
Toplam Kaynak İhtiyacı			274.060

İdare Adı		CUMHURİYET ÜNİVERSİTESİ	
Performans Hedefi	15.	Üniversitenin kent yaşamında daha aktif rol üstlenmesi sağlanması	
Faaliyet Adı	29.	Topluma sunulan sosyal ve kültürel hizmetlerin sürdürülmesi	
Sorumlu Harcama Birimi		Genel Sekreterlik, Sağlık Kültür ve Spor Daire Başkanlığı	
Ekonomik Kod		2014(TL)	
01	Personel Giderleri	53.204	
02	SGK Devlet Primi Giderleri		
03	Mal ve Hizmet Alım Giderleri	75.000	
05	Cari Transferler		
06	Sermaye Giderleri		
Toplam Bütçe Kaynak İhtiyacı		128.204	
Bütçe Dışı Kaynak	Döner Sermaye	212.487	
	Diğer Yurt İçi		
	Yurt Dışı		
Toplam Bütçe Dışı Kaynak İhtiyacı		212.487	
Toplam Kaynak İhtiyacı		340.691	

İdare Adı		CUMHURİYET ÜNİVERSİTESİ	
Performans Hedefi	16.	Hastanelerin fiziki altyapısı ile donanımlarının ulusal ve uluslararası standartlara uygun hale getirilmesi	
Faaliyet Adı	30.	Hastane hizmetlerinin ulusal ve uluslararası standartlarda sürdürülmesi	
Sorumlu Harcama Birimi		Hastane, Yapı İşleri Teknik Daire Başkanlığı, Döner Sermaye İşletme Müdürlüğü	
Ekonomik Kod		2014(TL)	
01	Personel Giderleri	11.064.000	
02	SGK Devlet Primi Giderleri	2.214.000	
03	Mal ve Hizmet Alım Giderleri	275.000	
05	Cari Transferler		
06	Sermaye Giderleri		
Toplam Bütçe Kaynak İhtiyacı		13.553.000	
Bütçe Dışı Kaynak	Döner Sermaye	106.929.585	
	Diğer Yurt İçi		
	Yurt Dışı		
Toplam Bütçe Dışı Kaynak İhtiyacı		106.929.585	
Toplam Kaynak İhtiyacı		120.482.585	

İdare Adı		CUMHURİYET ÜNİVERSİTESİ	
Performans Hedefi	17.	Akredite edilmiş bölge hastanesi olmak için gerekli altyapının oluşturulması	
Faaliyet Adı	31.	Hastane hizmetlerinin iyileştirilmesi (makine teçhizat, bakım onarım)	
Sorumlu Harcama Birimi		İdari ve Mali İşler Daire Başkanlığı, Döner Sermaye İşletme Müdürlüğü	
Ekonomik Kod		2014(TL)	
01	Personel Giderleri		
02	SGK Devlet Primi Giderleri		
03	Mal ve Hizmet Alım Giderleri		
05	Cari Transferler		
06	Sermaye Giderleri		5.000.000
Toplam Bütçe Kaynak İhtiyacı			5.000.000
Bütçe Dışı Kaynak	Döner Sermaye		
	Diğer Yurt İçi		
	Yurt Dışı		
	Toplam Bütçe Dışı Kaynak İhtiyacı		
Toplam Kaynak İhtiyacı			5.000.000

İdare Adı		CUMHURİYET ÜNİVERSİTESİ	
Performans Hedefi	18.	Ekonomi Bakanlığında alınan teşviklerle sağlık turizmüne yönelik Medikal Kür Merkezi açılması, kurumsal altyapı oluşturulması gerekli tanıtımın yapılması	
Faaliyet Adı	32.	Medikal kür merkezinin kurulması	
Sorumlu Harcama Birimi		Hastane, Yapı İşleri Teknik Daire Başkanlığı, Döner Sermaye İşletme Müdürlüğü	
Ekonomik Kod		2014(TL)	
01	Personel Giderleri		
02	SGK Devlet Primi Giderleri		
03	Mal ve Hizmet Alım Giderleri		1.000
05	Cari Transferler		
06	Sermaye Giderleri		
Toplam Bütçe Kaynak İhtiyacı			1.000
Bütçe Dışı Kaynak	Döner Sermaye		254.709
	Diğer Yurt İçi		
	Yurt Dışı		
	Toplam Bütçe Dışı Kaynak İhtiyacı		
Toplam Kaynak İhtiyacı			255.709

İdare Adı		CUMHURİYET ÜNİVERSİTESİ	
Performans Hedefi	19.	Yönetim bilgi sisteminin altyapısı güçlendirilerek sunulan hizmetin etkinliği ve verimliliğinin artırılması	
Faaliyet Adı	33.	Ağ hizmet kalitesinin yükseltilmesi ve yaygınlaştırılması	
Sorumlu Harcama Birimi		Bilgi İşlem Daire Başkanlığı	
Ekonomik Kod		2014(TL)	
01	Personel Giderleri		121.600
02	SGK Devlet Primi Giderleri		23.600
03	Mal ve Hizmet Alım Giderleri		7.000
05	Cari Transferler		
06	Sermaye Giderleri		300.000
Toplam Bütçe Kaynak İhtiyacı			452.200
Bütçe Dışı Kaynak	Döner Sermaye		
	Diğer Yurt İçi		
	Yurt Dışı		
	Toplam Bütçe Dışı Kaynak İhtiyacı		
Toplam Kaynak İhtiyacı			452.200

İdare Adı		CUMHURİYET ÜNİVERSİTESİ	
Performans Hedefi	19.	Yönetim bilgi sisteminin altyapısı güçlendirilerek sunulan hizmetin etkinliği ve verimliliğinin artırılması	
Faaliyet Adı	34.	Bilgisayar ve diğer donanım ihtiyaçlarının karşılanması	
Sorumlu Harcama Birimi		Bilgi İşlem Daire Başkanlığı, İdari ve Mali İşler Daire Başkanlığı	
Ekonomik Kod		2014(TL)	
01	Personel Giderleri		30.400
02	SGK Devlet Primi Giderleri		5.900
03	Mal ve Hizmet Alım Giderleri		
05	Cari Transferler		
06	Sermaye Giderleri		402.000
Toplam Bütçe Kaynak İhtiyacı			438.300
Bütçe Dışı Kaynak	Döner Sermaye		
	Diğer Yurt İçi		
	Yurt Dışı		
	Toplam Bütçe Dışı Kaynak İhtiyacı		
Toplam Kaynak İhtiyacı			438.300

İdare Adı		CUMHURİYET ÜNİVERSİTESİ	
Performans Hedefi	20.	Çalışanların bilgi ve beceri düzeyini artırılmasına yönelik hizmet içi eğitim programları düzenlenmesi, kurum dışı eğitim seminer, konferans, panel, toplantı vb. katılım sağlanması	
Faaliyet Adı	35.	Hizmet içi eğitim ihtiyaçlarının saptanması hizmet içi eğitim programlarının düzenlenmesi ve katılımın sağlanması	
Sorumlu Harcama Birimi		Personel Daire Başkanlığı	
Ekonomik Kod		2014(TL)	
01	Personel Giderleri		81.400
02	SGK Devlet Primi Giderleri		14.000
03	Mal ve Hizmet Alım Giderleri		175.000
05	Cari Transferler		
06	Sermaye Giderleri		
Toplam Bütçe Kaynak İhtiyacı			270.400
Bütçe Dışı Kaynak	Döner Sermaye		
	Diğer Yurt İçi		
	Yurt Dışı		
	Toplam Bütçe Dışı Kaynak İhtiyacı		-
Toplam Kaynak İhtiyacı			270.400

İdare Adı		CUMHURİYET ÜNİVERSİTESİ	
Performans Hedefi	21.	Orta vadeli bir perspektifte hizmet içi eğitim programları geliştirilmesi	
Faaliyet Adı	36.	Orta vadeli perspektifte eğitim programlarına ilişkin dokümanların hazırlanması	
Sorumlu Harcama Birimi		Personel Daire Başkanlığı, Öğrenci İşleri Daire Başkanlığı	
Ekonomik Kod		2014(TL)	
01	Personel Giderleri		40.700
02	SGK Devlet Primi Giderleri		7.000
03	Mal ve Hizmet Alım Giderleri		27.300
05	Cari Transferler		
06	Sermaye Giderleri		
Toplam Bütçe Kaynak İhtiyacı			75.000
Bütçe Dışı Kaynak	Döner Sermaye		
	Diğer Yurt İçi		
	Yurt Dışı		
	Toplam Bütçe Dışı Kaynak İhtiyacı		-
Toplam Kaynak İhtiyacı			75.000

İdare Adı		CUMHURİYET ÜNİVERSİTESİ	
Performans Hedefi		21.	Orta vadeli bir perspektifte hizmet içi eğitim programları geliştirilmesi
Faaliyet Adı		37.	Mali Yönetim, İç Kontrol Denetim ve Danışmanlık sisteminin etkinleştirilmesi
Sorumlu Harcama Birimi		Strateji Geliştirme Daire Başkanlığı, İç Denetim Birimi	
Ekonomik Kod		2014(TL)	
01	Personel Giderleri		508.800
02	SGK Devlet Primi Giderleri		87.200
03	Mal ve Hizmet Alım Giderleri		125.000
05	Cari Transferler		
06	Sermaye Giderleri		
Toplam Bütçe Kaynak İhtiyacı			721.000
Bütçe Dışı Kaynak		Döner Sermaye	
		Diğer Yurt İçi	
		Yurt Dışı	
		Toplam Bütçe Dışı Kaynak İhtiyacı	
Toplam Kaynak İhtiyacı			721.000

İdare Adı		CUMHURİYET ÜNİVERSİTESİ	
Performans Hedefi		22.	Üniversite kaynaklarının artırılmasına yönelik olarak gelir takip sistemi kurulması
Faaliyet Adı		38.	Gelir takip sisteminin kurulması ve izlenmesi
Sorumlu Harcama Birimi		Strateji Geliştirme Daire Başkanlığı, İç Denetim Birimi	
Ekonomik Kod		2014(TL)	
01	Personel Giderleri		127.200
02	SGK Devlet Primi Giderleri		21.800
03	Mal ve Hizmet Alım Giderleri		150.000
05	Cari Transferler		
06	Sermaye Giderleri		
Toplam Bütçe Kaynak İhtiyacı			299.000
Bütçe Dışı Kaynak		Döner Sermaye	
		Diğer Yurt İçi	
		Yurt Dışı	
		Toplam Bütçe Dışı Kaynak İhtiyacı	
Toplam Kaynak İhtiyacı			299.000

D. İdarenin Toplam Kaynak İhtiyacı

2014 mali yılında performans programı kapsamında yer alan faaliyet ve projeler için öngörülen toplam kaynak tutarı 327.583.787 TL düzeyinde tahmin edilmiştir. Söz konusu kaynakların 217.081.000'si bütçe kaynakları, 108.250.266'sı döner sermaye, kalan 2.552.520'si ise diğer yurt içi ve yurt dışı kaynaklardan oluşmaktadır.

Eylül ayında Maliye Bakanlığı ve Kalkınma Bakanlığı ile gerçekleştirilen bütçe görüşmelerinde Üniversitemiz faaliyet ve projeleri değerlendirilmiş ve bu doğrultuda gözden geçirilen kaynak ihtiyacı doğrultusunda nihai halini alan Üniversitemiz bütçe ödeneği 217.081.000 TL olarak öngörülmüştür. Bu çerçevede bir önceki yıla göre; % 11,23 artış sağlamıştır.

Tablo-23 İdare Performans Tablosu

İdare Adı		CUMHURİYET ÜNİVERSİTESİ						
Performans Hedefi	Faaliyet	AÇIKLAMA	BÜTÇE İÇİ	PAY	BÜTÇE DIŞI	PAY	TOPLAM	PAY
			(“)	(%)	(“)	(%)	(“)	(%)
1	Çağdaş eğitimin gereklerine uygun eğitim alanlarının iyileştirilmesi ve geliştirilmesi		12.819.000	5,91	-	0,00	12.819.000	3,91
	1	Eğitim Binalarının, Dersliklerin-Amfilerin Sayısının Arttırılması ve İyileştirilmesi (bakım/onarım)	8.119.300	3,74	-	0,00	8.119.300	2,48
	2	Eğitim laboratuvar Sayısının Arttırılması ve İyileştirilmesi	3.579.700	1,65	-	0,00	3.579.700	1,09
	3	Eğitim donanımlarının artırılması ve iyileştirilmesi (makine teçhizat alımı)	1.120.000	0,52	-	0,00	1.120.000	0,34
2	Eğitim hizmetlerinin sürdürülmesi ve iyileştirilmesi		123.227.021	56,77	-	0,00	123.227.021	37,62
	4	Eğitim hizmetlerinin sürdürülmesi ve iyileştirilmesi	123.227.021	56,77	-	0,00	123.227.021	37,62
3	2014-2015 eğitim-öğretim Döneminde tanıtım ve etkinlikler düzenlenecek, başarılı öğrencilerin burs, barınma, beslenme v.s imkanlarının artırılması		215.000	0,10	-	0,00	215.000	0,07
	5	Bütün birimlerde oryantasyon eğitiminin yapılması	75.000	0,03	-	0,00	75.000	0,02
	6	Üniversite tanıtım günleri düzenlenerek, yurtiçi ve yurtdışı tanıtım organizasyonlarına katılımın sağlanması	140.000	0,06	-	0,00	140.000	0,04

İdare Adı		CUMHURİYET ÜNİVERSİTESİ						
Performans Hedefi	Faaliyet	AÇIKLAMA	BÜTÇE İÇİ	PAY	BÜTÇE DIŞI	PAY	TOPLAM	PAY
			(₺)	(%)	(₺)	(%)	(₺)	(%)
4		Öğrencileri iş yaşamına hazırlamak ve yaşam boyu başarılarını desteklemek	400.000	0,18	704.000	0,64	1.104.000	0,34
	7	Öğrencilere Yaşam Boyu Öğrenim Programları Desteğinin Verilmesi	50.000	0,02	704.000	0,64	754.000	0,23
	8	Teknik gezi, staj gibi öğrenci gelişiminde hayati rolü olan faaliyetlerin uygun koşullarda ve yeterli seviyede sürdürülmesi	350.000	0,16		0,00	350.000	0,11
5		2014-2015 eğitim-öğretim döneminde 3 fakültede eğitim programlarının akreditasyon çalışmalarının hızlandırılması, YÖK tarafından belirlenmiş olan ulusal yeterliliklerin öğretim programlarına yansıtılmasının sağlanması	462.000	0,21	-	0,00	462.000	0,14
	9	Tıp, Mühendislik ve Fen Fakültesinin eğitim programlarının akredite edilmesi ve iyileştirilmesi	200.000	0,09	-	0,00	200.000	0,06
	10	YÖK tarafından belirlenen ulusal yeterlilik programlarının öğretim elemanlarına yönelik uyum programları yürütülmesi	45.000	0,02	-	0,00	45.000	0,01
	11	Uzaktan eğitim sistemi yaygınlaştırılarak daha fazla öğrenciye eğitim ve öğretim olanağı sağlanması	217.000	0,10	-	0,00	217.000	0,07
6		Bilimsel yayın ve araştırmalara yönelik özendirici destek ve teşviklerin artırılması	16.626.714	7,66	837.066	0,76	12.282.714	3,75

İdare Adı		CUMHURİYET ÜNİVERSİTESİ						
Performans Hedefi	Faaliyet	AÇIKLAMA	BÜTÇE İÇİ	PAY	BÜTÇE DIŞI	PAY	TOPLAM	PAY
			(₺)	(%)	(₺)	(%)	(₺)	(%)
	12	Bilimsel yayın desteğinin artırılması ve arařtırmaların sürdürülmesi	11.282.714	5,20	-	0,00	11.282.714	3,44
	13	Bilimsel Arařtırma Projelerinin Sürdürülmesi ve İyileştirilmesi	4.344.000	2,00	-	0,00		0,00
	14	Merkezi Arařtırma Laboratuvarı (Kalkınma Bakanlığı)	1.000.000	0,46	-	0,00	1.000.000	0,31
	15	TUBİTAK, SANTEZ, AB ve Diğerk Kamu Projelerinin Sürdürülmesi		0,00	837.066	0,76		0,00
7	2014-2015 eğitim-öğretim döneminde ulusal ve uluslararası değıřim programlarına katılacak öğretim elemanları ve öğrenci sayılarının artırılması		206.000	0,09	1.415.454	1,28	1.621.454	0,49
	16	Ulusal ve Uluslararası İş birliğı ve Değıřim Programı sayısının artırılması	50.000	0,02	1.415.454	1,28	1.465.454	0,45
	17	İřbirlikleri çerçevesinde bilimsel toplantı ve aktivitelere katılım sayısının artırılması	156.000	0,07	-	0,00	156.000	0,05
8	Merkezi kütüphane fiziki altyapısının geliştirilmesi ve basılı-elektronik yayınlara erişimin iyileştirilmesi		2.139.000	0,99	-	0,00	2.139.000	0,65
	18	Kütüphanelerin altyapısının güçlendirilmesi	1.000.000	0,46	-	0,00	1.000.000	0,31

İdare Adı		CUMHURİYET ÜNİVERSİTESİ						
Performans Hedefi	Faaliyet	AÇIKLAMA	BÜTÇE İÇİ	PAY	BÜTÇE DIŞI	PAY	TOPLAM	PAY
			(₺)	(%)	(₺)	(%)	(₺)	(%)
	19	Kütüphane hizmetlerinin geliştirilmesi	1.139.000	0,52	-	0,00	1.139.000	0,35
9	Araştırma laboratuvarlarının fiziki alanlarının artırılması, yeni cihaz ve sarf malzemesi ihtiyaçlarının karşılanması ve laboratuvarların sürdürülebilirliğinin sağlanması		6.183.186	2,85	-	0,00	6.183.186	1,89
	20	Araştırma Laboratuvarların fiziki alanlarının kapasitesinin Artırılması	5.259.126	2,42	-	0,00	5.259.126	1,61
	21	Yeni cihaz ve malzeme ihtiyaçlarının karşılanması	924.060	0,43	-	0,00	924.060	0,28
10	Kampus alanı içerisinde mevcut bulunan kültürel, sportif ve sosyal alanların iyileştirilerek yeni alanlarla birlikte kapasite ve olanaklarının artırılması		1.450.000	0,67	-	0,00	1.450.000	0,44
	22	Sosyal, Kültürel, Spor Etkinliklerinin ve Kapasitelerinin Artırılması	1.200.000	0,55	-	0,00	1.200.000	0,37
	23	Fiziki altyapının engellilere uygun hale getirilmesi	250.000	0,12	-	0,00	250.000	0,08
11	Yaşanabilir bir kampüs içinde barınma, beslenme ve ulaşım olanaklarının geliştirilmesi		7.680.000	3,54	-	0,00	7.680.000	2,34
	24	Çalışanların ve öğrencilerin; barınma ve beslenme hizmetlerinin sürdürülmesi ve geliştirilmesi.	7.380.000	3,40	-	0,00	7.380.000	2,25

İdare Adı		CUMHURİYET ÜNİVERSİTESİ						
Performans Hedefi	Faaliyet	AÇIKLAMA	BÜTÇE İÇİ	PAY	BÜTÇE DIŞI	PAY	TOPLAM	PAY
			(₺)	(%)	(₺)	(%)	(₺)	(%)
	25	Bisiklet yolları oluşturularak hem şehir merkezi ile Kampus arasındaki hem de Kampus içerisindeki ulaşım imkânları geliştirilmesi	300.000	0,14	-	0,00	300.000	0,09
12	Öğrenciye sunulan sosyal, kültürel ve sportif hizmetlerin iyileştirilmesi		683.000	0,31	-	0,00	683.000	0,21
	26	Öğrenciye sunulan kültürel, sosyal ve sportif hizmetlerin sürdürülmesi	683.000	0,31	-	0,00	683.000	0,21
13	Psikolojik danışman ve rehberlik kapsamında merkezler geliştirilerek, öğrencilerin kendini daha iyi ifade edecekleri iletişim kaynakları oluşturulması		150.000	0,07	-	0,00	150.000	0,05
	27	Rehberlik ve Psikolojik Danışmanlık hizmetlerinin sürdürülmesi ve iyileştirilmesi	150.000	0,07	-	0,00	150.000	0,05
14	Ulusal ve yerel düzeyde proje potansiyelleri artırılarak, işbirlikleri geliştirilmesi		124.575	0,06	149.485	0,14	274.060	0,08
	28	Üniversite Sanayi İşbirliğinin Sürdürülmesi, Ulusal ve yerel Düzeyde Projelerin Gerçekleştirilmesi	124.575	0,06	149.485	0,14	274.060	0,08
15	Üniversitenin kent yaşamında daha aktif rol üstlenmesinin sağlanması		128.204	0,06	212.487	0,19	340.691	0,10
	29	Topluma sunulan sosyal ve kültürel hizmetlerin sürdürülmesi	128.204	0,06	212.487	0,19	340.691	0,10

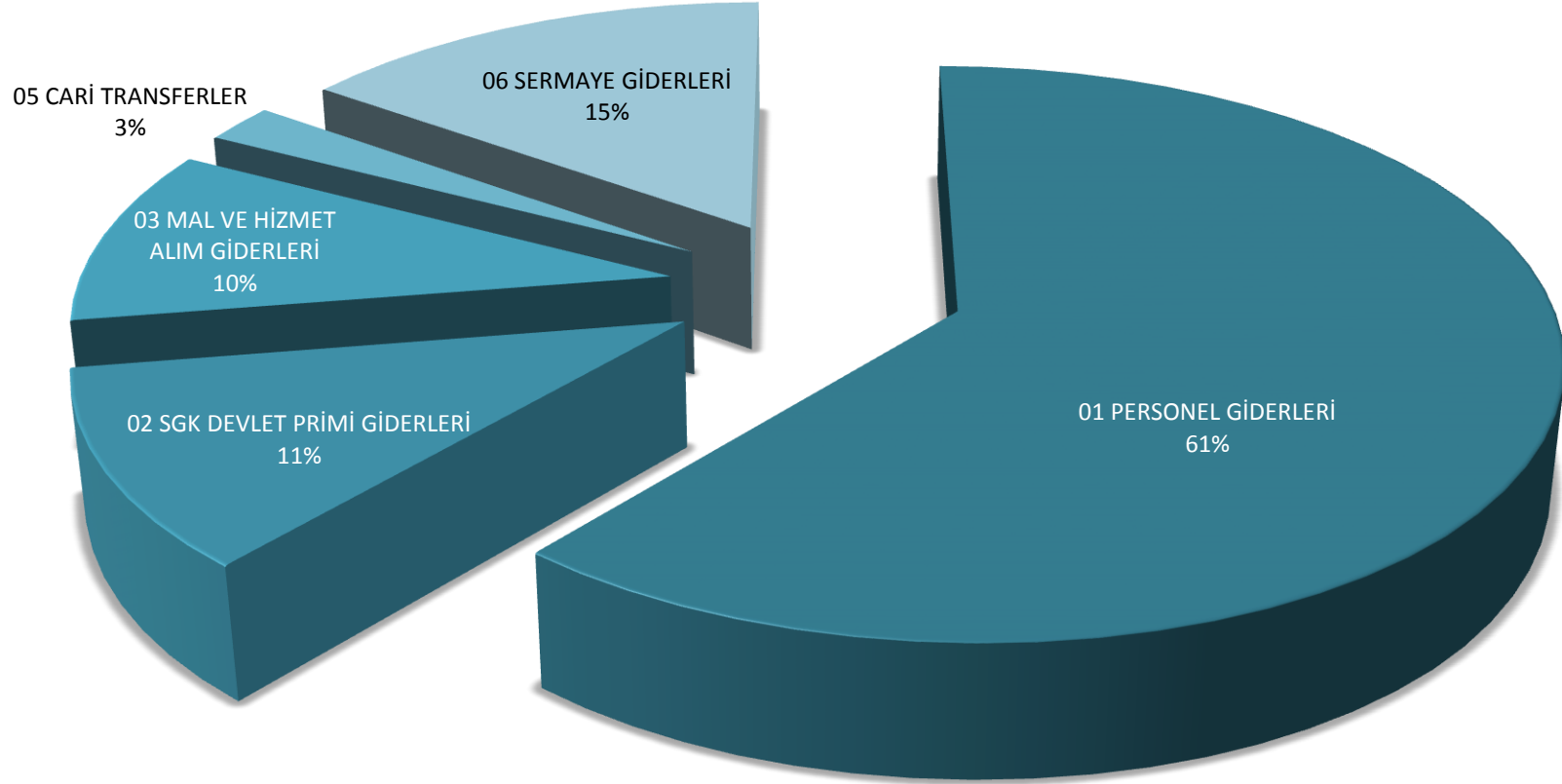
İdare Adı		CUMHURİYET ÜNİVERSİTESİ						
Performans Hedefi	Faaliyet	AÇIKLAMA	BÜTÇE İÇİ	PAY	BÜTÇE DIŞI	PAY	TOPLAM	PAY
			(₺)	(%)	(₺)	(%)	(₺)	(%)
16		Hastanelerin fiziki altyapısı ile donanımlarının ulusal ve uluslararası standartlara uygun hale getirilmesi	13.553.000	6,24	106.929.585	96,77	120.482.585	36,78
	30	Hastane hizmetlerinin ulusal ve uluslararası standartlarda sürdürülmesi	13.553.000	6,24	106.929.585	96,77	120.482.585	36,78
17		Akredite edilmiş bölge hastanesi olmak için gerekli altyapının oluşturulması	5.000.000	2,30	-	0,00	5.000.000	1,53
	31	Hastane hizmetlerinin iyileştirilmesi (makine teçhizat, bakım onarım)	5.000.000	2,30	-	0,00	5.000.000	1,53
18		Ekonomi Bakanlığında alınan teşviklerle sağlık turizmine yönelik Medikal Kür Merkezi açılması, kurumsal altyapı oluşturulması ve gerekli tanıtımın yapılması	1.000	0,00	254.709	0,23	255.709	0,08
	32	Medikal kür merkezinin kurulması	1.000	0,00	254.709	0,23	255.709	0,08
19		Yönetim bilgi sisteminin altyapısı güçlendirilerek sunulan hizmetin etkinliği ve verimliliğinin artırılması	890.500	0,41	-	0,00	890.500	0,27
	33	Ağ hizmet kalitesinin yükseltilmesi ve yaygınlaştırılması	452.200	0,21	-	0,00	452.200	0,14
	34	Bilgisayar ve diğer donanım ihtiyaçlarının karşılanması	438.300	0,20	-	0,00	438.300	0,13

İdare Adı		CUMHURİYET ÜNİVERSİTESİ						
Performans Hedefi	Faaliyet	AÇIKLAMA	BÜTÇE İÇİ	PAY	BÜTÇE DIŞI	PAY	TOPLAM	PAY
			(₺)	(%)	(₺)	(%)	(₺)	(%)
20		Çalışanların bilgi ve beceri düzeyini artırılmasına yönelik hizmet içi eğitim programları düzenlenmesi, kurum dışı eğitim seminer, konferans, panel, toplantı vs. katılım sağlanması	270.400	0,12	-	0,00	270.400	0,08
	35	Hizmet içi eğitim ihtiyaçlarının saptanması hizmet içi eğitim programlarının düzenlenmesi ve katılımın sağlanması	270.400	0,12	-	0,00	270.400	0,08
21		Orta vadeli bir perspektifte hizmet içi eğitim programları geliştirilmesi	75.000	0,03	-	0,00	75.000	0,02
	36	Orta vadeli perspektifte eğitim programlarına ilişkin dokümanların hazırlanması	75.000	0,03	-	0,00	75.000	0,02
	37	Mali Yönetim, İç Kontrol Denetim ve Danışmanlık sisteminin etkinleştirilmesi	721.000	0,33	-	0,00	721.000	0,22
22		Üniversite kaynaklarının artırılmasına yönelik olarak gelir takip sistemi kurulması	299.000	0,14	-	0,00	299.000	0,09
	38	Gelir takip sisteminin kurulması ve izlenmesi	299.000	0,14	-	0,00	299.000	0,09
Toplam			193.303.600	89,05	110.502.787	100,00	303.806.387	92,74
Genel Yönetim Giderleri			21.559.400	9,93	-	0,00	21.559.400	6,58
Diğer İdarelere Transfer Edilecek Kaynakların Toplamı			2.218.000	1,02	-	0,00	2.218.000	0,68
Genel Toplam			217.081.000	100,00	110.502.787	100,00	327.583.787	100,00

Tablo-24 2014 Yılı Bütçesi Kaynak Harcama Dengesi

AÇIKLAMA		2013 YILI BAŞLANGIÇ ÖDENEĞİ	2014 YILI BÜTÇESİ
TOPLAM BÜTÇE GİDERLERİ		195.164.000	217.081.000
PERSONEL HARİÇ TOPLAM GİDERLER		60.883.000	62.164.000
0 1	PERSONEL GİDERLERİ	115.468.000	132.890.000
0 2	SGK DEVLET PRİMİ GİDERLERİ	18.823.000	22.027.000
0 3	MAL VE HİZMET ALIM GİDERLERİ	26.425.000	27.218.000
03.2	TÜK. YÖNELİK MAL VE MALZ. AL.	17.189.000	17.730.000
03.3	YOLLUKLAR	520.000	523.000
03.4	GÖREV GİDERLERİ	40.000	41.000
03.5	HİZMET ALIMLARI	7.794.000	8.014.000
03.6	TEMSİL VE TANITMA GİDERLERİ	45.000	50.000
03.7	MEN. MAL GAYR. BAK. ON.GİD.	559.000	575.000
03.8	GAYR. MAL BAK. VE ON. GİD.	278.000	285.000
03.9	TEDAVİ VE CENAZE GİD.	0	0
0 5	CARİ TRANSFERLER	3.048.000	3.226.000
0 6	SERMAYE GİDERLERİ(TOPLAM)	31.400.000	31.720.000
	BAP	6.700.000	5.220.000
	BAP HARİÇ SERMAYE GİDERLERİ	24.700.000	26.500.000
0 7	SERMAYE TRANSFERLERİ	-	-
Öz Gelirler(Bağış yardım hariç)		24.882.000	23.537.000
0 3	Teşebbüs ve Mülkiyet Gel.	13.788.000	12.593.000
	Harçlar ve Öğrenim Ücretleri	13.343.000	11.692.000
0 4	Alınan Bağış ve Yardımlar	170.282.000	193.544.000
0 5	Diğer Gelirler	11.094.000	10.944.000

Grafik-6 2013 Yılı Bütçe Grafiği



Tablo-25 2014 Yılı Toplam Kaynak İhtiyacı Tablosu

CUMHURİYET ÜNİVERSİTESİ						
	Ekonomik Kodlar (I. Düzey)		Faaliyet Toplamı	Genel Yönetim Giderleri Toplamı	Diğer İdarelere Transfer Edilecek Kaynaklar	Genel Toplam
	Bütçe Kaynak İhtiyacı	1	Personel Giderleri	118.972.100	13.917.900	
2		SGK Devlet Primi Giderleri	18.977.500	3.049.500		22.027.000
3		Mal ve Hizmet Alım Giderleri	22.626.000	4.592.000		27.218.000
5		Cari Transferler	1.008.000		2.218.000	3.226.000
6		Sermaye Giderleri	31.720.000			31.720.000
Bütçe Ödeneği			193.303.600	21.559.400	2.218.000	217.081.000
Bütçe Dışı Kaynak	Döner Sermaye		108.250.266			108.250.266
	Diğer Yurtiçi Kaynaklar		882.066			882.066
	Yurt Dışı Kaynaklar		1.370.454			1.370.454
	Toplam Bütçe Dışı Kaynak İhtiyacı		110.502.787			110.502.787
TOPLAM KAYNAK İHTİYACI			303.806.387	21.559.400	2.218.000	327.583.787

EKLER**Tablo-26 Faaliyetlerden Sorumlu Harcama Birimlerine İlişkin Tablo**

İdare Adı		CUMHURİYET ÜNİVERSİTESİ	
Performans Hedefi	Faaliyet	AÇIKLAMA	SORUMLU BİRİMLER
1		Çağdaş eğitimin gereklerine uygun eğitim alanlarının iyileştirilmesi ve geliştirilmesi	Akademik ve İdari Birimler
	1	Eğitim Binalarının, Dersliklerin-Amfilerin Sayısının Arttırılması ve İyileştirilmesi (bakım/onarım)	Yapı İşleri Teknik Daire Başkanlığı
	2	Eğitim laboratuvar Sayısının Arttırılması ve İyileştirilmesi	Yapı İşleri Teknik Daire Başkanlığı
	3	Eğitim donanımlarının artırılması ve iyileştirilmesi (makine teçhizat alımı)	Yapı İşleri Teknik Daire Başkanlığı, İdari ve Mali İşler Daire Başkanlığı
2		Eğitim hizmetlerinin sürdürülmesi ve iyileştirilmesi	Akademik ve İdari Birimler
	4	Eğitim hizmetlerinin sürdürülmesi ve iyileştirilmesi	Akademik Birimler ve Genel Sekreterlik
3		2014-2015 eğitim-öğretim Döneminde tanıtım ve etkinlikler düzenlenecek, başarılı öğrencilerin burs, barınma, beslenme vs. imkânlarının artırılması	Sağlık Kültür ve Spor Daire Başkanlığı
	5	Bütün birimlerde oryantasyon eğitiminin yapılması	Sağlık Kültür ve Spor Daire Başkanlığı
	6	Üniversite tanıtım günleri düzenlenerek, yurtiçi ve yurtdışı tanıtım organizasyonlarına katılımın sağlanması	Sağlık Kültür ve Spor Daire Başkanlığı, Genel Sekreterlik
4		Öğrencileri iş yaşamına hazırlamak ve yaşam boyu başarılarını desteklemek	Sağlık Kültür ve Spor Daire Başkanlığı, Genel Sekreterlik
	7	Öğrencilere Yaşam Boyu Öğrenim Programları Desteğinin Verilmesi	Sağlık Kültür ve Spor Daire Başkanlığı, Genel Sekreterlik, Akademik Birimler
	8	Teknik gezi, staj gibi öğrenci gelişiminde hayati rolü olan faaliyetlerin uygun koşullarda ve yeterli seviyede sürdürülmesi	Sağlık Kültür ve Spor Daire Başkanlığı, Genel Sekreterlik
5		2014-2015 eğitim-öğretim döneminde 3 fakültede eğitim programlarının akreditasyon çalışmalarının hızlandırılması, YÖK tarafından belirlenmiş olan ulusal yeterliliklerin öğretim programlarına yansıtılmasının sağlanması	Personel Daire Başkanlığı, Yapı İşleri Teknik Daire Başkanlığı
	9	Tıp, Mühendislik ve Fen Fakültesinin eğitim programlarının akredite edilmesi ve iyileştirilmesi	Akademik Birimler, İdari Birimler, Personel Daire Başkanlığı
	10	YÖK tarafından belirlenen ulusal yeterlilik programlarının öğretim elemanlarına yönelik uyum programları yürütülmesi	Akademik Birimler, İdari Birimler, Personel Daire Başkanlığı

	11	Uzaktan eğitim sistemi yaygınlaştırılarak daha fazla öğrenciye eğitim ve öğretim olanağı sağlanması	Akademik ve İdari Birimler
6		Bilimsel yayın ve araştırmalara yönelik özendirici destek ve teşviklerin artırılması	Bilimsel Araştırma Birimi, Genel Sekreterlik, Akademik Birimler
	12	Bilimsel yayın desteğinin artırılması ve araştırmaların sürdürülmesi	Bilimsel Araştırma Birimi
	13	Bilimsel Araştırma Projelerinin Sürdürülmesi ve İyileştirilmesi	Bilimsel Araştırma Birimi
	14	Merkezi Araştırma Laboratuvarı (Kalkınma Bakanlığı)	Bilimsel Araştırma Birimi
	15	TUBİTAK, SANTEZ, AB ve Diğer Kamu Projelerinin Sürdürülmesi	Bilimsel Araştırma Birimi, Dış İlişkiler Birimi
7		2014-2015 eğitim-öğretim döneminde ulusal ve uluslararası değişim programlarına katılacak öğretim elemanları ve öğrenci sayılarının artırılması	Akademik ve İdari Birimler, Dış İlişkiler Birimi, Personel Daire Başkanlığı, Öğrenci İşleri Daire Başkanlığı
	16	Ulusal ve Uluslararası İş birliği ve Değişim Programı sayısının artırılması	Akademik ve İdari Birimler
	17	İşbirlikleri çerçevesinde bilimsel toplantı ve aktivitelere katılım sayısının artırılması	Akademik ve İdari Birimler
8		Merkezi kütüphane fiziki altyapısının geliştirilmesi ve basılı-elektronik yayınlara erişimin iyileştirilmesi	Kütüphane Dokümantasyon Daire Başkanlığı
	18	Kütüphanelerin altyapısının güçlendirilmesi	Kütüphane Dokümantasyon Daire Başkanlığı
	19	Kütüphane hizmetlerinin geliştirilmesi	Kütüphane Dokümantasyon Daire Başkanlığı
9		Araştırma laboratuvarlarının fiziki alanlarının artırılması, yeni cihaz ve sarf malzemesi ihtiyaçlarının karşılanması ve laboratuvarların sürdürülebilirliğinin sağlanması	Akademik, Hastane, Bilimsel Araştırma Projeleri Birimi
	20	Araştırma Laboratuvarların fiziki alanlarının kapasitesinin Artırılması	Yapı İşleri Teknik Daire Başkanlığı
	21	Yeni cihaz ve malzeme ihtiyaçlarının karşılanması	İdari ve Mali İşler Daire Başkanlığı

10		Kampus alanı içerisinde mevcut bulunan kültürel, sportif ve sosyal alanların iyileştirilerek yeni alanlarla birlikte kapasite ve olanaklarının artırılması	Sağlık Kültür ve Spor Daire Başkanlığı, Genel Sekreterlik
	22	Sosyal, Kültürel, Spor Etkinliklerinin ve Kapasitelerinin Artırılması	Sağlık Kültür ve Spor Daire Başkanlığı, Genel Sekreterlik, Yapı İşleri Teknik Daire Başkanlığı
	23	Fiziki altyapının engellilere uygun hale getirilmesi	Yapı İşleri Teknik Daire Başkanlığı
11		Yaşanabilir bir kampüs içinde barınma,	Genel Sekreterlik, Sağlık Kültür ve Spor Daire Başkanlığı, Yapı İşleri Teknik Daire

		beslenme ve ulaşım olanaklarının geliştirilmesi	Başkanlığı
	24	Çalışanların ve öğrencilerin; barınma ve beslenme hizmetlerinin sürdürülmesi ve geliştirilmesi.	Sağlık Kültür ve Spor Daire Başkanlığı
	25	Bisiklet yolları oluşturularak hem şehir merkezi ile Kampus arasındaki hem de Kampus içerisindeki ulaşım imkânları geliştirilmesi	Yapı İşleri Teknik Daire Başkanlığı
12		Öğrenciye sunulan sosyal, kültürel ve sportif hizmetlerin iyileştirilmesi	Sağlık Kültür ve Spor Daire Başkanlığı
	26	Öğrenciye sunulan kültürel, sosyal ve sportif hizmetlerin sürdürülmesi	Sağlık Kültür ve Spor Daire Başkanlığı
13		Psikolojik danışman ve rehberlik kapsamında merkezler geliştirilerek, öğrencilerin kendini daha iyi ifade edecekleri iletişim kaynakları oluşturulması	Sağlık Kültür ve Spor Daire Başkanlığı
	27	Rehberlik ve Psikolojik Danışmanlık hizmetlerinin sürdürülmesi ve iyileştirilmesi	Sağlık Kültür ve Spor Daire Başkanlığı
14		Ulusal ve yerel düzeyde proje potansiyelleri artırılarak, işbirlikleri geliştirilmesi	Akademik ve İdari Birimler
	28	Üniversite Sanayi İşbirliğinin Sürdürülmesi, Ulusal ve yerel Düzeyde Projelerin Gerçekleştirilmesi	Akademik ve İdari Birimler
15		Üniversitenin kent yaşamında daha aktif rol üstlenmesinin sağlanması	Genel Sekreterlik, Sağlık Kültür ve Spor Daire Başkanlığı
	29	Topluma sunulan sosyal ve kültürel hizmetlerin sürdürülmesi	Genel Sekreterlik, Sağlık Kültür ve Spor Daire Başkanlığı
16		Hastanelerin fiziki altyapısı ile donanımlarının ulusal ve uluslararası standartlara uygun hale getirilmesi	Yapı İşleri Teknik Daire Başkanlığı, Döner Sermaye İşletme Müdürlüğü
	30	Hastane hizmetlerinin ulusal ve uluslararası standartlarda sürdürülmesi	Hastane, Yapı İşleri Teknik Daire Başkanlığı, Döner Sermaye İşletme Müdürlüğü
17		Akredite edilmiş bölge hastanesi olmak için gerekli altyapının oluşturulması	Hastane, Yapı İşleri Teknik Daire Başkanlığı, Döner Sermaye İşletme Müdürlüğü
	31	Hastane hizmetlerinin iyileştirilmesi (makine teçhizat, bakım onarım)	İdari ve Mali İşler Daire Başkanlığı, Döner Sermaye İşletme Müdürlüğü
18		Ekonomi Bakanlığından alınan teşviklerle sağlık turizmine yönelik Medikal Kür Merkezi açılması, kurumsal altyapı oluşturulması ve gerekli tanıtımın yapılması	Hastane, Yapı İşleri Teknik Daire Başkanlığı, Döner Sermaye İşletme Müdürlüğü
	32	Medikal kür merkezinin kurulması	Hastane, Yapı İşleri Teknik Daire Başkanlığı, Döner Sermaye İşletme Müdürlüğü
19		Yönetim bilgi sisteminin altyapısı güçlendirilerek sunulan hizmetin etkinliği ve verimliliğinin artırılması	Bilgi İşlem Daire Başkanlığı, İdari ve Mali İşler Daire Başkanlığı
	33	Ağ hizmet kalitesinin yükseltilmesi ve yaygınlaştırılması	Bilgi İşlem Daire Başkanlığı

	34	Bilgisayar ve diğer donanım ihtiyaçlarının karşılanması	Bilgi İşlem Daire Başkanlığı, İdari ve Mali İşler Daire Başkanlığı
20		Çalışanların bilgi ve beceri düzeyini artırılmasına yönelik hizmet içi eğitim programları düzenlenmesi, kurum dışı eğitim seminer, konferans, panel, toplantı v.s. katılım sağlanması	Genel Sekreterlik, Personel Daire Başkanlığı
	35	Hizmet içi eğitim ihtiyaçlarının saptanması hizmet içi eğitim programlarının düzenlenmesi ve katılımın sağlanması	Personel Daire Başkanlığı
21		Orta vadeli bir perspektifte hizmet içi eğitim programları geliştirilmesi	Genel Sekreterlik, Strateji Geliştirme Daire Başkanlığı, İç Denetim Birimi, Personel Daire Başkanlığı, Öğrenci İşleri Daire Başkanlığı
	36	Orta vadeli perspektifte eğitim programlarına ilişkin dokümanların hazırlanması	Personel Daire Başkanlığı, Öğrenci İşleri Daire Başkanlığı
	37	Mali Yönetim, İç Kontrol Denetim ve Danışmanlık sisteminin etkinleştirilmesi	Strateji Geliştirme Daire Başkanlığı, İç Denetim Birimi
22		Üniversite kaynaklarının artırılmasına yönelik olarak gelir takip sistemi kurulması	Strateji Geliştirme Daire Başkanlığı, İç Denetim Birimi
	38	Gelir takip sisteminin kurulması ve izlenmesi	Strateji Geliştirme Daire Başkanlığı, İç Denetim Birimi